



AccessDesigner

Table des matières

Table des matières	2
Introduction	5
Support.....	5
Bienvenue dans l'espace de documentation du EVVA AccessDesigner 3.5	5
Nouveautés du EVVA AccessDesigner 3.5 (en comparaison à la version précédente Planificateur 2.48)	6
Premiers pas.....	6
Pour les utilisateurs du planificateur 2.48	8
Généralités	9
Généralités	9
Listes : affichage et maniement.....	9
Gestion de versions	11
Exemples de scénarios de commande	11
Commande ultérieure de clés	12
Commande ultérieure de cylindres	12
Verrouillage de remplacement.....	13
Extension	14
Nouvelle installation.....	14
Fermetures enregistrées.....	15
Commande de pièces	15
Un exemple détaillé	16
Définition de la tâche	16
Étape 1 : Créer un nouveau plan, entrer les données d'en-tête	16
Étape 2 : Saisir les données du premier immeuble / des cylindres	18
Étape 3 : Saisir les données du premier immeuble / des clés	19
Étape 4 : Saisir les données du premier immeuble / fonction de verrouillage.....	20
Étape 5 : Reproduire un immeuble.....	21
Étape 6 : Remplacer les métacaractères.....	23
Étape 7 : Insérer les zones communes	24
Étape 8 : Annuler les plages	24
Étape 9 : Entrer les données de la commande.....	25
Étape 10 : Terminer la commande.....	25
Importation de données de base (Import Wizard).....	26
Échange de données avec des tiers.....	27
Cas particuliers pour les commandes	27
DUPLO : clé à fonction limitée	27
TAF : Temporary Access Function	28
USH : Cylindre verrouillant différemment par côté	28
VARIO : solution rapide en cas de perte de clé	29
Rotors anti-usure	29

Pré-planifications	29
Cylindres borgnes	30
Système électronique / Installation hybride	30
Commandes / Conseils de bonnes pratiques	31
Utilisation de l'application	31
Travailler avec le EVVA AccessDesigner 3.4	31
Créer un projet	32
Installations	33
Données d'en-tête	35
Modifier les données d'un cylindre	37
Insérer des intitulés (Ctrl+K)	39
Insérer de nouveaux cylindres individuels (Ctrl + N)	40
Reproduire des cylindres	40
Ajouter de manière incrémentielle (Ctrl+Add)	40
Importer la liste des portes	41
Copiage intelligent / Insertion intelligente	41
Rechercher et remplacer	41
Déplacer des postes de commande	42
Modifier les données d'une clé	42
Insérer des intitulés (Ctrl+K)	43
Insérer de nouvelles clés individuelles (Ctrl+N)	44
Fonction de serrure centrale (Ctrl+G)	44
Reproduire des clés	45
Ajouter de manière incrémentielle (Ctrl+Add)	45
Importer une liste de clés	45
Rechercher et remplacer	45
Créer une variante de clé	46
Déplacer des postes de commande	46
PlanDesigner	46
Changer d'affichage	48
Adapter et enregistrer le modèle de plan	49
Transposer le plan de fermeture	51
Commentaire sur la fonction de verrouillage	51
Pointeur en croix	51
Autres articles	52
Terminer la commande	52
Annuler la finalisation de la commande	55
Protocoles de fabrication (uniquement visibles pour les utilisateurs autorisés)	56
Autres fonctions du programme	56
Remplacer les métacaractères	56
Importer un plan Excel	57
Importation d'autres formats	59

Imprimer le plan de fermeture	60
Utiliser / annuler des plages	60
Exporter le plan.....	61
Demander les données	62
Copier le plan.....	63
Contrôler le plan de fermeture	63
Bloquer le plan	64
Commandes.....	65
Clients	65
Entreprises	65
Contacts.....	66
Administration.....	66
Notification à l'utilisateur	66
Organisations.....	67
Tâches de l'administrateur de l'organisation	67
Logos.....	68
Abréviation du type	69
Autocomplétion des articles	69
Autocomplétion de cylindres	69
Autocomplétion de clés	70
Autocomplétion des fabricants.....	70
Mes détails	70
Modèles.....	71
Gestion des données de fabrication	72
Demander des données de fabrication	72
Importer les données de fabrication	72
Paramètres des données d'en-tête (caractéristiques techniques)	72
Impression de listes de fabrication	73
Création de fichiers machines.....	73
Déclaration de licence	74
Configuration minimale requise	74
Reconnaissance et installation de mises à jour	74
Dépannage (Troubleshooting)	75
Contenus de données du plan	76
Glossaire	77
Glossaire	77

Introduction

Support

Si vous avez des questions sur l'utilisation de notre logiciel, vous êtes à la bonne adresse...



Vous n'avez pas trouvé toutes les réponses ? Dans ce cas, adressez-vous à notre équipe du support technique:

E: tech.office.be@evva.nl

T: +32 2 383 1637

Bienvenue

Bienvenue dans l'espace de documentation du EVVA AccessDesigner 3.5

Nous tenons, en premier lieu, à vous remercier pour l'utilisation de notre logiciel. En nous référant à nos expériences, nous sommes sûrs de vous offrir d'excellentes possibilités de création rapide de solutions optimales dans un environnement convivial et simple de configuration d'installations de fermeture.

Ce logiciel donne au premier coup d'œil l'impression d'être assez délicat, mais il faut bien admettre que ce critère est propre à chaque début d'utilisation d'une nouvelle application. Un minimum de routine et certaines connaissances contextuelles sont en effet nécessaires pour exploiter de manière optimale les fonctionnalités et possibilités d'un logiciel. C'est pour cette raison, qu'outre ce document d'aide, EVVA vous offre des formations, des webinaires ainsi qu'un service de téléassistance, pour trouver rapidement une solution en cas d'ambiguïtés ou de problèmes.

N'hésitez pas à nous contacter ! Vos retours d'informations constituent la base de l'évolution de ce logiciel, car nous sommes ravis lorsque nous pouvons effectuer des optimisations et des simplifications, ou encore implémenter de nouvelles fonctions, qui facilitent votre travail. Bien que cette application soit aussi utilisée en interne chez EVVA, son utilisation par d'autres groupes d'utilisateurs (partenaires, exploitants de grands projets, etc.) cache sûrement d'autres exigences et potentiels d'améliorations...

Nous serons non seulement ravis de recevoir vos commentaires sur ce logiciel et sur ses performances, mais aussi au sujet de cette documentation. Dites-nous ce que nous pouvons optimiser selon votre avis !

Nouveautés

Nouveautés du EVVA AccessDesigner 3.5 (en comparaison à la version précédente Planificateur 2.48)

Les anciennes fonctions éprouvées et appréciées ont été reprises, tandis que les fonctions peu ou non utilisées ont été supprimées ou intégrées dans d'autres fonctionnalités. Beaucoup d'autres fonctions ont cependant été ajoutées, suite aux retours de nos utilisateurs. D'une part, ces fonctions ont été réalisées de manière judicieuse et, d'autre part, elles rendent le EVVA AccessDesigner beaucoup plus performant.

Voici quelques exemples (sans prétention d'exhaustivité) des caractéristiques offertes par le EVVA AccessDesigner 3.4:

- Configurateur de types : pour tous les assortiments de produits, avec une mise à jour exacte à la minute près – grâce à la liaison directe à notre gestion des informations de produits
- Indépendante de la version Windows : la nouvelle application supporte toutes les plateformes Windows courantes.
- Possibilité d'importation de listes de portes ou de clés ainsi que de plans de fermeture complets depuis Excel
- Sécurité maximale des données par transmission cryptée vers une base de données centrale
- Nette amélioration des performances, par ex., pour le contrôle de plan
- Traitement simultané de plusieurs commandes par installation
- Ouverture simultanée de plusieurs plans
- Copie intelligente d'un plan dans un autre avec reprise de la fonction de verrouillage et création automatique des clés manquantes
- Indication du type de commande – y compris « l'étude de faisabilité » et d'autres possibilités de sélection
- Extension de la fonction « Commentaire », en particulier pour les commentaires temporaires / permanents relatifs aux fonctions de verrouillage
- Organisation d'une ou de plusieurs installations dans un projet

Quelques fonctions ont été supprimées ou intégrées dans d'autres fonctions :

- La gestion de fermetures enregistrées a été supprimée
- Réduction drastique des paramètres personnels – au lieu de cela, les modifications effectuées par l'utilisateur (présentations des listes, configurations, etc.) sont immédiatement enregistrées
- Une transition vers un programme d'offres et de détermination des prix n'est plus disponible – à défaut, il est maintenant possible de créer une liste des totaux par installation / commande (avec possibilité d'exportation dans de nombreux formats courants).

Premiers pas

Premiers pas

Après avoir installé un nouveau logiciel, l'utilisateur se demande souvent par où il doit commencer – quels sont les premiers pas ? Cette question ne peut pas être traitée d'une manière qui apporte une réponse générale pour tous les utilisateurs. Pour cette raison, nous

recommandons de considérer les points suivants comme des « bonnes pratiques », qui peuvent bien entendu être adaptées aux besoins personnels de l'utilisateur.

Pour l'utilisation de cette documentation, nous présumons que l'utilisateur possède des notions d'utilisation des programmes Windows et des fonctions standards ainsi que des connaissances de base pour la création de plans de fermeture et sur la configuration d'installations de fermeture.

Paramètres personnels

Certains paramètres sont très simples à définir et peuvent ainsi être configurés au cours des « Premiers pas ». Parmi eux, nous pouvons citer en exemple le remplissage des listes pour l'autocomplétion. D'autres paramètres comme la définition des modèles de plans de fermeture sont plus complexes et seront, de ce fait, traités ultérieurement.

Mot de passe

Choisissez tout d'abord un mot de passe. La première connexion s'effectue – en fonction de la configuration effectuée par l'administrateur – sans mot de passe ou avec un mot de passe prédéfini. Dans les deux cas, nous vous recommandons de modifier immédiatement le mot de passe, en tenant compte de certains critères de sécurité. Pour de plus amples informations, reportez-vous à [Mes détails](#).

Langue

Chaque utilisateur peut sélectionner sa langue de préférence. La langue définie par défaut est celle de l'organisation. Outre les textes sur l'écran, la langue de l'utilisateur pilote aussi la présentation sur serrure centrale – Z/I ou X/O.

Autocomplétion

Il est possible de prédéfinir des textes fréquemment utilisés pour des désignations de locaux et de fonctions de clés, pour des articles et pour des fabricants. Cela vous permet de gagner du temps lors de la saisie des données en évitant de retaper constamment les termes récurrents et d'augmenter ainsi votre propre performances. Ces listes peuvent être modifiées et complétées à tout moment. De telles données peuvent également être importées depuis Excel. Vous trouverez de plus amples informations sous [Autocomplétion de cylindres](#), [Autocomplétion de clés](#), [Autocomplétion d'articles](#) ou [Autocomplétion de fabricants](#).

Abréviation du type

Nous mentionnons cette fonction ici, parce qu'elle est également facile à utiliser, mais dans la pratique, elle sera probablement utile plus tard.

La fonction consiste à enregistrer de « simples » abréviations pour des références produits complexes de cylindres et de clés. « Transformées » en véritables codes par le système lors de la saisie, de manière similaire au remplacement d'un métacaractère, elles permettent une simplification et une accélération considérables de la saisie des données. Cette fonction implique en outre une réduction considérable des risques d'erreurs (fautes de frappe dans la référence produit). De telles données peuvent également être importées depuis Excel. Pour de plus amples informations, reportez-vous à [Abréviation du type](#).

Définir des logos

Chaque utilisateur peut créer des fichiers graphiques et les utiliser ensuite dans le plan de fermeture (affichage et impression). Le logo EVVA étant prédéfini par défaut, il est cependant possible d'y ajouter d'autres logos personnalisés (logo d'entreprise). Pour de plus amples informations, reportez-vous à [Logos](#).

Premiers pas pour les administrateurs de l'organisation

L'administrateur de l'organisation doit accomplir certaines tâches avant la mise en service effective du logiciel.

Définir le profil utilisateur

Prévu pour des mesures administratives, le profil utilisateur de l'administrateur de l'organisation ne doit pas être utilisé pour l'application opérationnelle.

Dans ce contexte, il convient de définir dès le début des profils utilisateurs pour le véritable traitement des installations de fermeture. Chaque profil utilisateur sera associé à des « rôles », auxquels sont affectés des autorisations spécifiques.

Pour de plus amples informations, reportez-vous à [Tâches de l'administrateur de l'organisation](#)

Prise en main en matière de saisie et d'enregistrement d'une installation de fermeture

Pour vous donner une première impression de l'étendue des fonctions de cette application, nous avons créé un exemple détaillé, dont nous vous présentons les différentes étapes. Si vous suivez attentivement chaque étape de cet exemple, vous apprendrez rapidement les fonctions essentielles. Vous trouverez de plus amples informations au chapitre [Un exemple détaillé](#)

Pour les utilisateurs du planificateur 2.48

Pour les utilisateurs du planificateur 2.48

Les utilisateurs de la version précédente « Planificateur Satellit EVVA 2.48 » ont la possibilité de faire convertir leurs données de base (installations / plans de fermeture) pour les utiliser dans le nouveau planificateur AccessDesigner 3.5 d'EVVA. Pour ce faire, procédez de la manière suivante :

1. Contactez le bureau technique compétent chez EVVA. Indiquez le nombre approximatif de plans à convertir. Un rendez-vous précis sera alors convenu sur la base de ces indications.
2. Le client recevra à temps avant le rendez-vous un lien et les informations de connexion correspondantes.
3. À la date et à l'heure du rendez-vous convenu, le client téléverse toutes les bases de données à convertir du planificateur (fichiers PLN, mais pas de fichiers SAT) dans le répertoire indiqué. À partir de ce moment, toute modification dans le planificateur 2.48 est proscrite.
4. Toutes les bases de données du planificateur mises à disposition sont alors converties et mises à disposition dans l'AccessDesigner EVVA.
5. S'il s'agit d'installations à profil individuel qui ont été facturées par EVVA, les données techniques seront également insérées.
6. Le client sera informé de la fin de l'opération après la conversion.

Lorsque la conversion a été achevée avec succès, il convient de ne plus utiliser le planificateur 2.48. Pour des raisons de sécurité, nous recommandons cependant d'exécuter une sauvegarde complète de toutes les données ou de maintenir la possibilité d'accès au planificateur 2.48 pendant une certaine période, jusqu'à ce qu'il soit sûr que toutes les données ont été reprises correctement.

Ce service est gratuit pour les utilisateurs du planificateur 2.48.

Généralités

Généralités

Votre premier pas est déjà accompli : le EVVA AccessDesigner a été installé avec succès (sinon vous ne pourriez pas accéder à ce texte d'aide).
Ce chapitre vous indique d'autres sources d'informations et décrit des fonctions disponibles au sein du logiciel.

Listes : affichage et maniement

Listes : affichage et maniement

Les listes sont de manière générale présentées dans la largeur disponible de la fenêtre momentanément active. La largeur des colonnes est adaptée proportionnellement à la largeur de la fenêtre, ce qui signifie que la liste ou encore la largeur de chaque colonne est automatiquement adaptée en cas de modification de la largeur de la fenêtre.

Suite à ce comportement d'adaptation, il est possible que les intitulés des colonnes ne puissent pas toujours être affichés en entier. Dans un tel cas, il vous suffit de positionner le pointeur de la souris sur l'intitulé de la colonne correspondante pour faire apparaître – après une courte durée (dépend du système) – une infobulle, qui indique l'intitulé complet de la colonne.

En modifiant les largeurs des colonnes, vous pouvez influencer l'affichage des intitulés (et ainsi aussi les contenus des colonnes).

Chaque modification est enregistrée pour l'utilisateur correspondant et automatiquement réutilisée lors du prochain appel de cette liste.

Configuration de l'affichage

Largeur de colonne

Positionnez le pointeur de la souris dans la ligne des intitulés sur la ligne de séparation droite de la colonne, dont vous souhaitez modifier la largeur. Appuyez sur le bouton gauche de la souris et glissez la ligne de séparation vers la gauche (réduire) ou vers la droite (agrandir). La largeur de la colonne située à l'extrémité droite ne peut pas être modifiée directement – la largeur est automatiquement définie en fonction des largeurs de toutes les autres colonnes.

Position de colonne

Cliquez avec le bouton gauche de la souris sur un intitulé de colonne et glissez cette dernière (avec bouton de souris enfoncé) à une autre position : dès que vous lâchez le bouton gauche de la souris, la colonne choisie est insérée à la nouvelle position.

Supprimer une colonne

Positionnez le pointeur de la souris sur la ligne des intitulés au niveau de la colonne à supprimer. Ouvrez le menu contextuel en appuyant sur le bouton droit de la souris. Sélectionnez la fonction « Supprimer la colonne » - la colonne sélectionnée disparaît de

l'affichage.

Ajouter une colonne

Positionnez le pointeur de la souris sur une position quelconque dans la ligne des intitulés et appuyez sur le bouton droit de la souris. Sélectionnez « Sélecteur de colonne » dans le menu contextuel. Cliquez sur le champ de votre choix avec le bouton gauche de la souris et glissez-le à la position cible de la liste.

Modification de l'affichage des contenus

Trier (ordre croissant / décroissant)

Si vous cliquez avec le bouton gauche de la souris sur l'icône « flèche vers le haut » dans un champ d'intitulé d'une liste, la liste complète sera triée selon le contenu de la colonne sélectionnée. Cliquez sur l'icône « flèche vers le bas » pour trier la liste dans l'ordre décroissant selon le contenu de cette colonne.

Filterer

L'icône « Filterer » se trouve à droite des flèches de tri (voir ci-dessus). Cette fonction est comparable aux fonctions de filtrage d'Excel : vous pouvez sélectionner des valeurs individuelles ou définir vos propres critères de filtrage – le contenu de la liste est ensuite limité en fonction des critères que vous avez sélectionnés. **ATTENTION** : l'application de triages et/ou de filtrages peut susciter une impression de contenu (escompté) incomplet d'une liste ! Les paramètres de filtrage restent de plus actifs, si vous changez d'installation, par exemple. Gardez de ce fait un œil sur l'icône (bleue) de filtrage, qui indique un filtre actif.

Supprimer le classement

Le menu contextuel (ou encore dans certains masques en tant que propre bouton) comporte la fonction « Supprimer le classement ». Nous vous prions de noter que certaines fonctions sont uniquement disponibles si la liste affichée est triée selon son critère par défaut (par ex. la fonction « Couper / ajouter un cylindre » est uniquement active, si la liste est triée selon le numéro de poste courant.

Rechercher

Les vues en liste comportent en haut à droite en règle générale un « champ de recherche » visible. Celui-ci peut aussi être affiché si nécessaire via le menu contextuel (bouton droit de la souris).

Saisissez votre critère de recherche dans ce champ et cliquez sur la touche <Enter> (touche Entrée) – les entrées, dont un des champs correspond entièrement ou partiellement au critère de recherche sont ensuite affichées (recherche sur l'ensemble des champs de la liste).

Grouper

La « Zone de regroupement » peut être activée à l'aide du menu contextuel : glissez avec le bouton gauche de la souris un champ de votre choix de la liste actuelle dans la zone de regroupement, pour grouper la liste selon ce critère.

Le critère de regroupement peut aussi être défini (« Nombre », « Somme », etc.). Il est aussi possible de définir une autre imbrication par l'ajout d'autres zones de regroupement.

Réinitialisation sur le modèle de liste standard

Pour réinitialiser la présentation de toutes les listes sur l'état d'origine, procédez de la

manière suivante :

1. Quittez l'application « EVVA AccessDesigner 3.4 » (à l'arrêt, les paramètres actuels sont sauvegardés)
2. Modifiez le nom du répertoire *C:\Users\<Nom d'utilisateur>\AppData\Roaming\EvvaEVVA AccessDesigner\GUI* ou supprimez-le. Les paramètres des présentations sont enregistrés dans ce répertoire.
3. Lors du prochain démarrage de l'application, ce répertoire sera recréé avec les paramètres par défaut.

ATTENTION : de cette manière, **TOUS** les paramètres d'affichage sont réinitialisés sans exception sur les paramètres par défaut.

Gestion de versions

Gestion de versions

Après le premier enregistrement du plan de fermeture par l'utilisateur, celui-ci sera sauvegardé automatiquement toutes les 2 minutes par la suite. Cette sauvegarde automatique est indiquée en bas à droite sous forme de message popup (de manière similaire à une notification Outlook).

Chaque sauvegarde automatique représente une propre version. Lors de l'enregistrement manuel par l'utilisateur, toutes les versions de la sauvegarde automatique sont effacées. Seules les versions sauvegardées manuellement sont conservées.

Chaque version peut être comparée en termes de contenus au plan actuel. À cet égard, les différences par catégorie de données sont représentées sous forme de liste (dans un registre par entité de données). Cette fonction de comparaison peut durer plusieurs minutes en fonction de l'ampleur du plan et du nombre des modifications.

Une ancienne version peut être restaurée, mais uniquement jusqu'à la limite, qui correspond à la dernière terminaison de commande. Les versions situées chronologiquement avant la dernière terminaison de commande ne peuvent plus être récupérées, pour éviter qu'elles ne causent des divergences entre le fabricant et le mandant.

Exemples de scénarios de commande

Exemples de scénarios de commande

Les chapitres suivants sont consacrés à la description de quelques scénarios typiques qu'on peut rencontrer dans le contexte de commandes. Cette énumération n'est bien entendu pas exhaustive et les descriptions ne tiennent pas compte de toutes les variantes possibles, mais le but est de vous permettre une familiarisation rapide du travail et des possibilités avec l'AccessDesigner EVVA.

Remarques préliminaires importantes

Dans les exemples suivants, nous présumons que le plan de fermeture (organigramme) est déjà disponible dans l'AccessDesigner EVVA. Dans le cas contraire, vous pouvez nous contacter pour demander les données de l'installation. Vous trouverez des détails à ce sujet sous [Demander les données](#).

Nous présumons également que la « commande actuelle » a été définie et qu'elle ne comporte pas encore d'autres postes.

Commande ultérieure de clés

Commande ultérieure de clés

Pour trouver les postes recherchés dans des listes longues (dans les grandes installations), nous recommandons d'utiliser le champ de recherche ou le triage (provisoire) de la liste selon une valeur appropriée.

Commande ultérieure d'un passe partiel existant

La commande de passes partiels s'effectue normalement via le cylindre correspondant.

- Allez sur l'onglet « Cylindres » et ensuite à la ligne du cylindre pour lequel vous souhaitez commander des passes partiels supplémentaires.
- S'il existe plusieurs postes avec le même numéro de cylindre, vous pouvez sélectionner un poste quelconque.
- La case « Passe partiel disponible » doit être cochée, car dans le cas contraire, le cylindre ne dispose pas de verrouillage individuel ou la clé est enregistrée exceptionnellement sous les clés « parentes ». Si tel est le cas, les indications sous « Commande ultérieure d'une clé parente existante » s'appliquent.
- Entrez maintenant le nombre de passes partiels à commander dans le champ « PP » (quantité de commande de passes partiels).
- Vous pouvez à présent ajouter des postes de commande supplémentaires ou compléter les données de commande et terminer la commande.

Commande ultérieure d'une clé parente existante

- Allez sur l'onglet « Clés » et ensuite à la ligne de la clé qui doit faire l'objet d'une nouvelle commande (il n'existe qu'une entrée par numéro de clé)
- Entrez le nombre de clés à commander dans le champ « pces » (quantité de commande de clés)
- Vous pouvez à présent ajouter des postes de commande supplémentaires ou compléter les données de commande et terminer la commande.

Commande de clés portant le même numéro, mais de version différente

De manière générale, un seul type de clé peut être indiqué par numéro de clé et par commande. S'il est cependant nécessaire d'avoir différents types pour un même numéro de clé, ce cas de figure est défini via la « variante de clé »

Commande ultérieure de cylindres

Commande ultérieure de cylindres

Pour trouver les postes recherchés dans des listes longues (dans les grandes installations), nous recommandons d'utiliser le champ de recherche ou le triage (provisoire) de la liste selon une valeur appropriée.

Commande ultérieure d'un cylindre existant de même type

- Basculez sur l'onglet « Cylindres »
- Allez à la ligne du cylindre à commander
- Entrez la quantité souhaitée sous « pces » (quantité de commande de cylindres)

- Vous pouvez à présent ajouter des postes de commande supplémentaires ou compléter les données de commande et terminer la commande.

Commande ultérieure d'un cylindre existant d'un autre type

- Basculez sur l'onglet « Cylindres »
- Allez à la ligne du cylindre à commander
- Faites un clic droit sur cette ligne
- Sélectionnez « Reproduire des cylindres »
- Si vous adopter les valeurs par défaut dans la boîte de dialogue qui apparaît, une copie du cylindre sélectionné est ajoutée à la fin du plan
- Si vous indiquez la position actuelle à « Démarrage à la position », la copie est insérée AVANT la position actuelle. Si vous indiquez la valeur de la position actuelle augmentée de un en tant que position de démarrage, la nouvelle ligne de cylindre est insérée après l'original.
- Entrez sous « pces » (quantité de commande de cylindres) la quantité souhaitée et sous « Type » le nouveau type de cylindre
- Vous pouvez à présent ajouter des postes de commande supplémentaires ou compléter les données de commande et terminer la commande.

Remarque : De manière générale, vous pouvez aussi écraser le type actuel enregistré d'un cylindre. Nous recommandons cependant de ne pas utiliser cette méthode, à moins qu'il ne s'agisse de la transformation (par ex. modification de la longueur) d'un cylindre existant (sans nouvelle fabrication).

Verrouillage de remplacement

Verrouillage de remplacement

Un scénario de commande fréquent est la commande de « verrouillages de remplacement », en particulier dans les unités résidentielles après des pertes de clés ou des changements de locataires. Il s'agit de commander un cylindre de même type et de même fonctionnalité (verrouillages de cylindres centraux), mais avec de nouvelles caractéristiques techniques.

- Basculez sur l'onglet « Cylindres »
- Allez à la ligne du cylindre qui doit faire l'objet d'une nouvelle commande. S'il existe plusieurs lignes (par ex. porte d'appartement + serrure de cave), vous pouvez aussi sélectionner plusieurs lignes en tant que bloc.
- Faites un clic droit sur cette sélection
- Sélectionnez « Reproduire des cylindres »
- Si vous adopter les valeurs par défaut dans la boîte de dialogue qui apparaît, une copie de la zone sélectionnée est ajoutée à la fin de l'organigramme
- Si vous indiquez la position actuelle à « Démarrage à la position », la copie est insérée AVANT la position actuelle. Si vous indiquez la valeur de la position actuelle augmentée de un en tant que position de démarrage, la nouvelle ligne de cylindre est insérée après l'original.
- Entrez la quantité souhaitée sous « pces » (quantité de commande de cylindres). Le type de cylindre peut aussi être modifié ici, si nécessaire.
- Modifiez le numéro du cylindre pour obtenir un nouveau numéro non utilisé jusqu'à présent. Ce numéro peut être le prochain numéro séquentiel au sein de l'installation, mais il arrive souvent que l'on prenne le numéro du cylindre à remplacer en y ajoutant une lettre (par ex. 1W05 → 1W05A → 1W05B ...). Les fonctions des nouveaux passes partiels ont ainsi été reprises automatiquement pour les cylindres centraux existants.
- Vous pouvez à présent ajouter des postes de commande supplémentaires ou compléter les données de commande et terminer la commande.

Extension

Extension

Ce que nous appelons « Extension » dans ce contexte, est une commande de cylindres (et éventuellement de clés), qui n'existent pas encore sous cette forme (c.-à-d. avec cette fonction de verrouillage) au sein de l'installation.

Les points suivants doivent être observés lors d'une extension :

- Les numéros des cylindres et des clés ne doivent pas encore exister dans ce plan de fermeture. Dans le cas contraire, le système part du principe qu'il s'agit de cylindres s'ouvrant (même variure) et adopte la fonction de verrouillage du poste existant.
- Lorsque vous définissez de nouveaux passes partiels groupe, vous pouvez de manière générale entrer un souhait de fonction de verrouillage, même pour les cylindres déjà commandés (ce qui est par. ex. le cas pour les cylindres centraux). La fonction que vous avez indiquée doit cependant encore être vérifiée à l'usine en matière de faisabilité, car cela ne peut pas être vérifié dans l'AccessDesigner EVVA.
- En raison de la combinaison de clés (passes partiels / passes partiels groupe) pour les nouveaux cylindres, des chevauchements de verrouillage indésirables peuvent potentiellement se produire. Une telle situation sera cependant reconnue par l'AccessDesigner EVVA lors de la phase de contrôle du plan de fermeture, ce qui se traduira par la mention d'une erreur correspondante dans la liste des résultats du contrôle.

L'importation de données de sources externes dans un plan de fermeture contenant déjà des postes n'est pas possible. S'il existe des données compatibles avec une importation (plan Excel, liste de portes (Excel), fichier KWD, etc.), procédez de la manière suivante :

- Créez un nouveau plan (« plan temporaire ») vide
- Importez les données disponibles conformément aux descriptions correspondantes
- Laissez le nouveau plan ouvert et ouvrez parallèlement le plan prévu pour l'entrée des données de l'extension.
- Sélectionnez dans le nouveau plan les postes de cylindres qui représentent l'extension
- Faites un clic droit dans la zone sélectionnée et sélectionnez la fonction « Copie intelligente »
- Basculez sur le plan de l'installation existante
- Faites un clic droit à un endroit quelconque dans l'onglet « Cylindres » et sélectionnez la fonction « Insertion intelligente »
- Lorsque l'opération d'insertion est terminée, vous pouvez supprimer le plan temporaire.

Les postes sélectionnés des cylindres du nouveau plan sont ainsi ajoutés à la fin du plan existant et les fonctions de verrouillage sont adoptées. Les clés destinées au verrouillage dans l'extension mais qui n'existent cependant pas encore dans le plan cible sont créées automatiquement lors de cette opération. Pour obtenir de plus amples informations, cliquez [ici](#).

Nouvelle installation

Nouvelle installation

Importation d'un plan de sources externes

Un plan peut être importé en divers formats :

- « DAF » (format d'échange de données d'EVVA)
- Importation « XLS » (plan de fermeture Excel).
- « KWD » (KeyMagic - KeyWorld)

Les listes de portes ou de clés peuvent également être importées d'Excel via la fonction d'importation pour les plans Excel.

Saisie manuelle d'une installation

De manière générale, rien ne vous empêche de créer un plan par saisie manuelle des données. À cet égard, nous vous recommandons cependant de consulter d'abord notre « [exemple détaillé](#) » qui décrit la plupart des « fonctionnalités d'accélération » pour la saisie rapide et efficace de plans de fermeture.

Fermetures enregistrées

Fermetures enregistrées

Commande ultérieure pour une fermeture existante :

Indiquez le numéro de série de la fermeture enregistrée sous « Numéro d'installation » (par ex. 001AB). Dans la rubrique « Cylindre », indiquez le numéro de clé/cylindre souhaité (par ex. 4711), la quantité de commande et le type. Pour une commande ultérieure de clés, le type de cylindre n'est pas requis, la quantité de commande de la clé (passe partiel) étant suffisante.

Nouvelle commande pour une fermeture enregistrée :

Dans un tel cas, le numéro de l'installation doit rester vide (est attribué par EVVA). Il convient d'indiquer le système de profil et le type d'installation (« REG »). Saisissez ensuite comme d'habitude vos données de commande dans l'onglet « Cylindre ». Concernant le numéro de cylindre, attribuez des numéros sous forme de « NOUV1 », « NOUV2 », etc. pour marquer en correspondance les postes concernant les fermetures individuelles et les fermetures s'entrouvrantes.

Commande de pièces

Commande de pièces

Pour commander des articles qui ne sont pas liés directement à un poste de clé ou de cylindre ou pour commander des pièces telles que des stators, rotors ou encore ébauches dans le cadre d'une installation à profil individuel, les postes requis peuvent être entrés dans l'onglet « Articles » par l'entrée de la référence produit (avec l'assistance du configurateur de produit) ou de la description et de la quantité de commande.

Une commande peut être achevée si elle comporte au moins un cylindre, une clé OU un article. Une commande de pièces est ainsi également possible.

Un exemple détaillé

Un exemple détaillé

Nous avons créé l'exemple suivant pour montrer un nombre élevé de fonctions du EVVA AccessDesigner 3.4.

Lisez d'abord complètement l'énoncé de l'exemple ainsi que les étapes prévues pour la solution. Certaines ambiguïtés seront ainsi clarifiées préalablement, tout en laissant entrevoir de manière claire le résultat visé.

[Accès à la définition de la tâche](#)

Une version PDF comportant des captures d'écran détaillées peut être téléchargée [ici](#).

Définition de la tâche

Définition de la tâche

Cet exemple sous forme d'exercice consiste à créer le plan de fermeture de la petite unité résidentielle « Au bord de mer ».

- Cinq immeubles de structure identique
- Chaque immeuble comporte 10 appartements
- Chaque appartement comporte un cylindre de porte d'entrée d'appartement (longueur 41/46 mm, verrouillable des deux côtés) et un cadenas pour la cave, y compris 5 clés d'appartement
- Chaque immeuble a une entrée principale (longueur 31/36 mm), une porte de sous-sol (longueur 31/41 mm) et une buanderie (longueur 27/36 mm).
- Il existe de plus deux locaux techniques par immeuble (demi-cylindre longueur 32 mm)
- Un espace pour les poubelles (deux demi-cylindres longueur 32 mm) et un parking souterrain (deux demi-cylindres longueur 32 mm) sont affectés à l'ensemble des immeubles.
- Le syndic a besoin d'une clé (5 pièces), qui verrouille toutes les portes d'entrées des immeubles, toutes les portes de sous-sol, toutes les buanderies, les locaux techniques ainsi que l'espace poubelles et le parking souterrain.
- Il faut une clé technique (3 pièces), qui verrouille toutes les entrées des immeubles et les locaux techniques.
- Les clés des appartements verrouillent chacune l'entrée principale, la porte du sous-sol et la buanderie de l'immeuble spécifique. Toutes les clés d'appartements verrouillent en plus l'espace poubelles et le parking souterrain.
- Un passe partiel (50 pièces) est nécessaire pour les personnes externes qui louent des places du parking souterrain.
- Le système de profil ICS doit être utilisé pour l'installation de fermeture.

[Accès à l'étape 1](#)

Étape 1 : Créer un nouveau plan, entrer les données d'en-tête

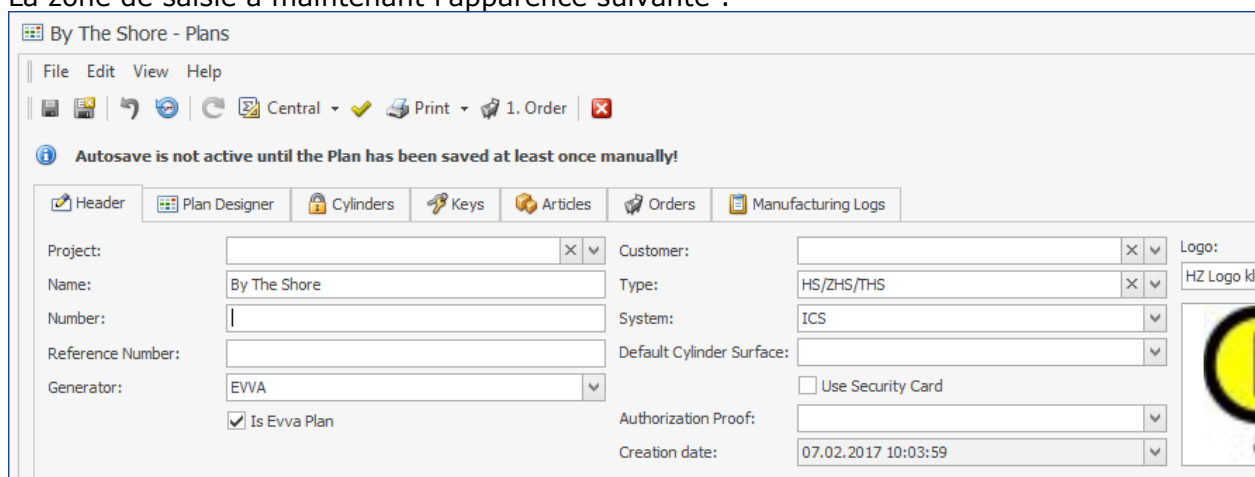
Étape 1 : Créer un nouveau plan, entrer les données d'en-tête

Le bouton « Nouveau » de la barre de menus permet d'ouvrir un nouveau plan. Commençons

notre tâche dans l'onglet « Données d'en-tête ».

La « Désignation » permet de retrouver rapidement le plan dans l'aperçu des installations. Une désignation expressive est particulièrement utile pour une nouvelle installation, qui ne possède pas encore de numéro d'installation. Dans notre cas, on pourrait saisir la désignation « Au bord de mer », que nous avons prédéfinie dans la désignation de la tâche pour notre exemple. Les autres indications importantes à fournir ici sont le « Propriétaire » (par ex. le syndic compétent), le système de profil (« ICS »), le type d'installation (« HS/ZHS/THS ») et éventuellement une information relative au justificatif d'autorisation requis pour les commandes ultérieures.

La zone de saisie a maintenant l'apparence suivante :



By The Shore - Plans

File Edit View Help

Central Print 1. Order

Autosave is not active until the Plan has been saved at least once manually!

Header Plan Designer Cylinders Keys Articles Orders Manufacturing Logs

Project: Customer: Logo:

Name: By The Shore Type: HS/ZHS/THS HZ Logo klei

Number: System: ICS

Reference Number: Default Cylinder Surface:

Generator: EVVA Use Security Card

Is Evva Plan Authorization Proof:

Creation date: 07.02.2017 10:03:59

Nous recommandons maintenant à l'utilisateur d'enregistrer pour la première fois le plan. Cela active la fonction « Sauvegarde automatique », qui enregistre toutes les deux minutes l'état actuel de l'installation.

[Accès à la définition de la tâche](#)

[Accès à l'étape 2](#)

Étape 2 : Saisir les données du premier immeuble / des cylindres

Étape 2 : Saisir les données du premier immeuble / des cylindres

Nous traitons les données dans l'onglet « Cylindres ». Étant donné qu'il s'agit de cinq immeubles de structure identique, il n'est pas nécessaire de saisir cinq fois les mêmes données. Nous entrerons les données du premier immeuble en utilisant des métacaractères, et nous adopterons ensuite cette « structure de base » pour les quatre autres immeubles.

Pour que le plan ait un aspect agréable et clair, nous utiliserons des intitulés appropriés.

1re ligne : avec <Ctrl> + K ou en sélectionnant « Intitulé » au niveau du bouton « Nouveau », nous ajoutons une ligne d'intitulés. En cliquant sur le numéro courant (tout à gauche) ou en appuyant sur <Enter> (si la ligne a le focus), la boîte de dialogue des détails apparaît. Sous « Désignation du local », nous saisissons l'intitulé du premier immeuble – cependant avec un métacaractère : « Immeuble * ». Pour enregistrer, cliquez sur l'icône « Enregistrer et fermer » ou appuyez sur <Ctrl>+<Enter>.

2e ligne : avec <Ctrl> + K, nous insérons une seconde ligne d'intitulés. Sous « Désignation du local », nous saisissons cette fois-ci « Général » et nous sélectionnons « Niveau = 2 ». Cet intitulé sera ainsi « subordonné » à celui au-dessus.

3e ligne : avec <Ctrl> + N, nous insérons la première ligne de saisie de cylindre. La saisie des données peut être effectuée directement dans la liste pour les cylindres, mais aussi à l'aide de la vue détaillée. Commençons par « Entrée principale ». Nous avons déjà entré judicieusement ces textes sous « Administration » / "[Autocomplétion cylindres](#)" et pouvons ainsi les sélectionner facilement dans la liste affichée. La quantité et les types sont saisis conformément à la définition de la tâche (ou les types sont sélectionnés via le configurateur ou on utilise une abréviation de type). Pour le « Numéro », il convient d'utiliser à nouveau le métacaractère, par ex. « *EP ».

4e ligne : comme à la troisième ligne, mais néanmoins pour la « Porte sous-sol », avec une abréviation adéquate pour le numéro, par ex. « *PSS ».

5e ligne : analogue à la troisième et à la quatrième ligne, avec la désignation « Buanderie » et le numéro « *BU ».

6e + 7e ligne : similaires aux entrées précédentes, mais cette fois-ci pour les deux locaux techniques (numéros « *T1 » et « *T2 »), types et quantités des lignes 3 à 7 en conformité à la définition de la tâche.

8e ligne : Nous insérons ici (avec <Ctrl> + K) un autre intitulé « Niveau = 2 » avec la désignation « Appartements ».

9e ligne : En utilisant la désignation « Top 1-Top 10 », de la quantité « 1 » et des types selon la définition de la tâche ainsi que le numéro « *T01-*T10 », nous entrons les appartements. Sous « Passes partiels », nous saisissons la quantité 5.

10e ligne : analogue à la ligne 9 : désignation « Cave 1-Cave 10 », quantité = 1 et types selon la définition de la tâche. Le « Numéro » doit ici être le même que pour les appartements, sinon le fait qu'il s'agit de cylindres s'ouvrants ne serait pas reconnu. Nous saisissons la quantité 0 pour les passes partiels, car la quantité a déjà été saisie dans la ligne 9 pour les cylindres des appartements.

Ça y est : les cylindres pour l'immeuble * sont saisis. Mais avant de pouvoir utiliser la structure de base, il faut encore entrer les clés...

Le plan a maintenant l'apparence suivante :

P...	Door...	Room Designation	Qua...	Ha...	Nu...	Type	Number	Order	I...	Headline 1	Headline 2	Hea
1		House *		<input type="checkbox"/>					<input checked="" type="checkbox"/>	House *		
2		Public		<input type="checkbox"/>					<input checked="" type="checkbox"/>	House *	Public	
3		Entry	1	<input type="checkbox"/>		M.ICS.PZ.DZ-S.31/36.NI	*HE	1. Order	<input type="checkbox"/>	House *	Public	
4		Cellar	1	<input type="checkbox"/>		M.ICS.PZ.DZ-S.31/41.NI	*KE	1. Order	<input type="checkbox"/>	House *	Public	
5		Washhouse	1	<input type="checkbox"/>		M.ICS.PZ.DZ-S.27/36.NI	*WK	1. Order	<input type="checkbox"/>	House *	Public	
6		Technic 1	1	<input type="checkbox"/>		M.ICS.PZ.HZ-S./32.NI	*T1	1. Order	<input type="checkbox"/>	House *	Public	
7		Technic 2	1	<input type="checkbox"/>		M.ICS.PZ.HZ-S./32.NI	*T2	1. Order	<input type="checkbox"/>	House *	Public	
8		Apartments		<input type="checkbox"/>					<input checked="" type="checkbox"/>	House *	Apartments	
9		App 1-App 10	1	<input type="checkbox"/>		M.ICS.PZ.DZ-S.41/46.NI.BSZ	*T01-*T10	1. Order	<input type="checkbox"/>	House *	Apartments	
10		Cellar 1-Cellar 10	1	<input type="checkbox"/>		M.ICS.VH.HPM.NI.N40	*T01-*T10	1. Order	<input type="checkbox"/>	House *	Apartments	

[Accès à la définition de la tâche](#)

[Accès à l'étape 3](#)

[Accès à l'étape 1](#)

Étape 3 : Saisir les données du premier immeuble / des clés

Étape 3 : Saisir les données du premier immeuble / des clés

Nous traitons les données dans l'onglet « Clés ». Les métacaractères sont aussi utilisés ici, pour permettre une création automatique des autres immeubles. Nous renoncerons cependant aux intitulés dans le domaine des clés.

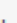
Lignes 1+2 : sont déjà prédéfinies par les clés d'appartements. Étant donné qu'il s'agit de passes partiels, ces clés ne sont pas affichées ici (pour le moment).

3e ligne : avec <Ctrl> + N, nous créons la première clé. Désignation « Syndic », quantité selon la définition de la tâche, numéro « SY » (ici, sans métacaractère, car non spécifique à un immeuble !)

4e ligne : analogue à la ligne 1, désignation « Technique », numéro « T »

5e ligne : Étant donné que les clés d'appartements ont déjà été saisies avec les cylindres, il ne faut plus que la fonction de serrure centrale du premier immeuble pour compléter la structure. Une telle fonction de serrure centrale peut être créée avec <Ctrl> + G. La saisie de valeurs n'est pas requise ici, car celles-ci sont définies automatiquement dans l'étape 4.

L'onglet « Clés » doit maintenant présenter l'apparence suivante :

▲	Function Area	Has...	Number	Q...	Type	Order	Is... 	Get...	Is...	Ext
1	Facility Manager	<input type="checkbox"/>	HV	5		1. Order	<input type="checkbox"/>	5	<input type="checkbox"/>	
2	Technical Officer	<input type="checkbox"/>	T	3		1. Order	<input type="checkbox"/>	3	<input type="checkbox"/>	
3		<input type="checkbox"/>					<input type="checkbox"/>		<input checked="" type="checkbox"/>	

Observez l'icône de filtre bleue de la colonne « est un passe partiel » : elle indique que la liste est réduite par filtrage – dans ce cas, selon les clés « de niveau supérieur », c.-à-d. celles qui ne sont pas des passes partiels. Si l'on efface ce filtre, toutes les clés de l'installation

apparaissent.

Nous n'utiliserons pas encore cette structure base, car il manque encore la fonction de verrouillage !

[Accès à la définition de la tâche](#)

[Accès à l'étape 2](#)

[Accès à l'étape 4](#)


Étape 4 : Saisir les données du premier immeuble / fonction de verrouillage

Étape 4 : Saisir les données du premier immeuble / fonction de verrouillage

Nous ouvrons l'onglet « PlanDesigner » et saisissons respectivement la fonction de verrouillage par **double-clic** dans l'ordre suivant :

1. {X} SY pour *EP
2. {X} SY pour *PSS
3. {X} SY pour *BU
4. {X} SY pour *T1
5. {X} SY pour *T2
6. {X} T pour *EP
7. {X} T pour *T1
8. {X} T pour *T2
9. {Z} pour *EP
10. {Z} pour *PSS
11. {Z} pour *BU
12. {I} pour *T01-*T10

L'affichage du « PlanDesigner » doit alors présenter l'aspect suivant :

System: ICS						Po	1	2	3
						Function Area	Facility Manager	Technical Officer	*HE, *KE, *WK
						Total ...	0	0	
						Number	HV	T	
...	Door ...	Room Designation	T...	...	Type	Number		
<u>1</u>		House *							
<u>2</u>		Public							
<u>3</u>		Entry	0		M.ICS.PZ.DZ-S.31/36.NI	*HE	X	X	Z
<u>4</u>		Cellar	0		M.ICS.PZ.DZ-S.31/41.NI	*KE	X		Z
<u>5</u>		Washhouse	0		M.ICS.PZ.DZ-S.27/36.NI	*WK	X		Z
<u>6</u>		Technic 1	0		M.ICS.PZ.HZ-S./32.NI	*T1	X	X	
<u>7</u>		Technic 2	0		M.ICS.PZ.HZ-S./32.NI	*T2	X	X	
<u>8</u>		Apartments							
<u>9</u>		App 1-App 10	0	0	M.ICS.PZ.DZ-S.41/46.NI.BSZ	*T01-*T10			I
<u>10</u>		Cellar 1-Cellar 10	0	0	M.ICS.VH.HPM.NI.N40	*T01-*T10			I

Remarque importante pour les fonctions de serrure centrale :

- Avec l'ordre des clics, vous définissez D'ABORD les serrures centrales et ENSUITE les fonctions de passes partiels.
- La présentation usuelle en Allemagne « Z/I » est remplacée par « X/O » en Autriche. Cela est piloté par l'utilisateur spécifique en fonction de la « langue ».

La structure de base est maintenant complète. Celle-ci sera utilisée dans l'étape suivante pour reproduire les quatre autres immeubles.

[Accès à la définition de la tâche](#)

[Accès à l'étape 3](#)

[Accès à l'étape 5](#)

Étape 5 : Reproduire un immeuble

Étape 5 : Reproduire un immeuble

Nous traitons maintenant les données dans l'onglet « Cylindres ». Nous y sommes : notre « structure de base » devient maintenant une installation de fermeture...

- Sélectionnons d'abord les lignes 1 à 10.
- Ouvrez le menu contextuel avec un clic droit.
- Nous sélectionnons la fonction « Reproduire les cylindres ».
- Dans la boîte de dialogue qui apparaît, nous acceptons la valeur proposée « 11 » du champ « Démarrer à la position ». Pour « Nombre de reproductions », nous choisissons « 4 » pour arriver à un total de cinq immeubles, car un des cinq immeubles est déjà

disponible dans le plan.

- Nous lançons l'opération de reproduction avec « OK ».

La vue suivante doit à présent être visible dans l'onglet « PlanDesigner » :

Header
Plan Designer
Cylinders
Keys
Articles
Orders
Manufacturing Logs

System: ICS

Ro...	1	2	3	6	8	10	12
Function Area	Facility Manager	Technical Officer	*WK	*WK	*WK	*WK	*WK
Total Nu...	0	0					
Number	HW	T					

Po...	Door Num...	Room Designation	Tot...	To...	Type	Number																
1		House *																					
2		Public																					
3		Entry	0		M.ICS.PZ.DZ-S.31/36.NI	*HE		X	X	Z													
4		Cellar	0		M.ICS.PZ.DZ-S.31/41.NI	*KE		X	Z														
5		Washhouse	0		M.ICS.PZ.DZ-S.27/36.NI	*WK		X	Z														
6		Technic 1	0		M.ICS.PZ.HZ-S./32.NI	*T1		X	X														
7		Technic 2	0		M.ICS.PZ.HZ-S./32.NI	*T2		X	X														
8		Apartments																					
9		App 1-App 10	0	0	M.ICS.PZ.DZ-S.41/46.NI.BSZ	*T01-*T10																	I
10		Cellar 1-Cellar 10	0	0	M.ICS.VH.HPM.NI.N40	*T01-*T10																	I
11		House *																					
12		Public																					
13		Entry	0		M.ICS.PZ.DZ-S.31/36.NI	*HE		X	X	Z													
14		Cellar	0		M.ICS.PZ.DZ-S.31/41.NI	*KE		X	Z														
15		Washhouse	0		M.ICS.PZ.DZ-S.27/36.NI	*WK		X	Z														
16		Technic 1	0		M.ICS.PZ.HZ-S./32.NI	*T1		X	X														
17		Technic 2	0		M.ICS.PZ.HZ-S./32.NI	*T2		X	X														
18		Apartments																					
19		App 1-App 10	0	0	M.ICS.PZ.DZ-S.41/46.NI.BSZ	*T01-*T10																	I
20		Cellar 1-Cellar 10	0	0	M.ICS.VH.HPM.NI.N40	*T01-*T10																	I
21		House *																					
22		Public																					
23		Entry	0		M.ICS.PZ.DZ-S.31/36.NI	*HE		X	X	Z													
24		Cellar	0		M.ICS.PZ.DZ-S.31/41.NI	*KE		X	Z														
25		Washhouse	0		M.ICS.PZ.DZ-S.27/36.NI	*WK		X	Z														
26		Technic 1	0		M.ICS.PZ.HZ-S./32.NI	*T1		X	X														
27		Technic 2	0		M.ICS.PZ.HZ-S./32.NI	*T2		X	X														
28		Apartments																					
29		App 1-App 10	0	0	M.ICS.PZ.DZ-S.41/46.NI.BSZ	*T01-*T10																	I
30		Cellar 1-Cellar 10	0	0	M.ICS.VH.HPM.NI.N40	*T01-*T10																	I
31		House *																					
32		Public																					
33		Entry	0		M.ICS.PZ.DZ-S.31/36.NI	*HE		X	X	Z													
34		Cellar	0		M.ICS.PZ.DZ-S.31/41.NI	*KE		X	Z														
35		Washhouse	0		M.ICS.PZ.DZ-S.27/36.NI	*WK		X	Z														
36		Technic 1	0		M.ICS.PZ.HZ-S./32.NI	*T1		X	X														
37		Technic 2	0		M.ICS.PZ.HZ-S./32.NI	*T2		X	X														
38		Apartments																					
39		App 1-App 10	0	0	M.ICS.PZ.DZ-S.41/46.NI.BSZ	*T01-*T10																	I
40		Cellar 1-Cellar 10	0	0	M.ICS.VH.HPM.NI.N40	*T01-*T10																	I
41		House *																					
42		Public																					
43		Entry	0		M.ICS.PZ.DZ-S.31/36.NI	*HE		X	X	Z													
44		Cellar	0		M.ICS.PZ.DZ-S.31/41.NI	*KE		X	Z														

Si tout a été fait correctement, alors les fonctions de serrure centrale ont aussi été « individualisées » par immeuble.

Tous les postes des cinq immeubles sont à présent dans le plan, mais ceux-ci ne divergent pas encore beaucoup. La prochaine étape sera consacrée à la numérotation.

[Accès à la définition de la tâche](#)
[Accès à l'étape 4](#)
[Accès à l'étape 6](#)

Étape 6 : Remplacer les métacaractères

Étape 6 : Remplacer les métacaractères

Nous traitons à nouveau les données dans l'onglet « Cylindres ». Bien que les cinq immeubles et leur structure soient maintenant disponibles de manière basique, l'ensemble des numéros est encore incohérent. Il convient cependant d'enregistrer le plan avant la prochaine action, afin de pouvoir le récupérer dans cet état en cas de résultat indésirable.

Pour utiliser la fonction « Remplacer les métacaractères », il faut également sélectionner les postes à traiter. Nous sélectionnons toutes les lignes de la liste des cylindres dans notre exemple. Ouvrez ensuite le menu contextuel avec un clic droit de la souris et cherchez la fonction « Remplacer les métacaractères ».

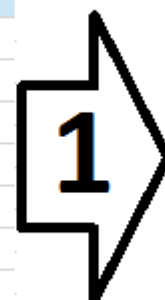
Le métacaractère qui nous concerne ici est l'astérisque (« * »). Celui-ci peut être utilisé dans les champs suivants :

- Cylindres :
 - Numéro de porte
 - Désignation de local
 - Numéro de cylindre
- Clés
 - Désignation de fonction
 - Numéro de clé

Plusieurs métacaractères peuvent être utilisés par champ (cellule). Lors d'une opération de remplacement, l'astérisque * située la plus à gauche est toujours remplacée en premier.

Exemple :

P...	Door...	Room Designation	Qua...	Ha...	Nu...	Type	Number
<u>1</u>		Building * - Room *	1	<input checked="" type="checkbox"/>	3	DR.36/36.NI	**
<u>2</u>		Building * - Room *	1	<input checked="" type="checkbox"/>	3	DR.36/36.NI	**
<u>3</u>		Building * - Room *	1	<input checked="" type="checkbox"/>	3	DR.36/36.NI	**
<u>4</u>		Building * - Room *	1	<input checked="" type="checkbox"/>	3	DR.36/36.NI	**
<u>5</u>		Building * - Room *	1	<input checked="" type="checkbox"/>	3	DR.36/36.NI	**
<u>6</u>		Building * - Room *	1	<input checked="" type="checkbox"/>	3	DR.36/36.NI	**
<u>7</u>		Building * - Room *	1	<input checked="" type="checkbox"/>	3	DR.36/36.NI	**
<u>8</u>		Building * - Room *	1	<input checked="" type="checkbox"/>	3	DR.36/36.NI	**
<u>9</u>		Building * - Room *	1	<input checked="" type="checkbox"/>	3	DR.36/36.NI	**
<u>10</u>		Building * - Room *	1	<input checked="" type="checkbox"/>	3	DR.36/36.NI	**



▲	Door...
<u>1</u>	
<u>2</u>	
<u>3</u>	
<u>4</u>	
<u>5</u>	
<u>6</u>	
<u>7</u>	
<u>8</u>	
<u>9</u>	
<u>10</u>	

Situation initiale : Saisir / reproduire les postes en utilisant deux métacaractères par cellule.

1re étape : Remplacement du premier métacaractère de la gauche : valeur de départ = 1, augmenter après = 10, augmenter de = 1

2e étape : Remplacement du deuxième métacaractère de la gauche : valeur de départ = 1, augmenter après = 10, augmenter de = 1

Informations importantes :

- La fonction « Remplacer les métacaractères » s’applique toujours aux postes momentanément sélectionnés.
- La valeur de départ peut comporter des zéros non significatifs, mais pas de lettres ni d’autres caractères.
- En cas d’utilisation pour l’attribution des numéros de cylindres, les numéros des passes partiels sont aussi définis en correspondance.
- Pour attribuer des numéros uniquement pairs ou impairs (par ex. des numéros de maisons sur le côté gauche de la rue), choisissez la valeur de départ qui convient et définissez la valeur 2 pour le champ « Augmenter de ».
-

Pour s’assurer que la fonction a produit l’effet escompté, il convient d’effectuer impérativement des contrôles par échantillonnage à la fin de l’opération. Observez à cet égard les derniers postes du plan, car ceux-ci seront le plus impactés en cas d’erreurs dans les entrées.

Si le résultat ne correspond pas aux attentes, fermez le plan SANS enregistrer et rouvrez-le dans la dernière version enregistrée ou restaurez la version enregistrée précédemment.

Il manque encore la définition des zones communes à tous les immeubles. Celles-ci seront complétées au cours de la prochaine étape.

[Accès à la définition de la tâche](#)

[Accès à l’étape 5](#)

[Accès à l’étape 7](#)

Étape 7 : Insérer les zones communes

Étape 7 : Insérer les zones communes

Le plan de fermeture est à présent terminé, à l’exception du parking souterrain et de l’espace poubelles. Nous ouvrons encore une fois l’onglet « Cylindres » et insérons deux postes au début ou à la fin (avec ou sans intitulés) et remplissons ceux-ci selon la définition de la tâche.

Bien qu’il s’agisse ici de fonctions de serrure centrale, dans notre cas, il n’est pas nécessaire de créer de nouvelles fonctions de serrure centrale dans l’onglet « Clés », car les entrées déjà disponibles correspondent en somme aux souhaits de verrouillage et sont, de ce fait, « réutilisées ».

Dans l’onglet « PlanDesigner », il convient à présent de définir par double-clic pour ces deux positions supplémentaires les fonctions (« X » ou encore « Z ») pour toutes les cinq fonctions de serrure centrale disponibles.

[Accès à la définition de la tâche](#)

[Accès à l’étape 6](#)

[Accès à l’étape 8](#)

Étape 8 : Annuler les plages

Étape 8 : Annuler les plages

Des indications de plages sont admissibles pour l’entrée des données. Celles-ci doivent néanmoins être annulées avant la clôture de la commande, sinon il ne serait pas possible d’effectuer des commandes ultérieures pour des positions individuelles (par ex., pour la plage T1-T10, une commande ultérieure de clés ne serait pas possible pour T7).

L'annulation des plages est automatiquement appliquée à l'ensemble du plan. Il n'est donc pas nécessaire de sélectionner les postes « concernés ».

Faites un clic droit de la souris dans la liste des cylindres ou des clés et sélectionnez la fonction « Annuler les plages » dans le menu contextuel. Le logiciel calcule à présent la croissance de postes escomptée et affiche celle-ci sous forme de liste. Vous pouvez vérifier préalablement si le résultat correspond à vos attentes.

Un clic sur « OK » implique l'exécution de l'annulation des zones, tandis qu'avec « Annuler », les données sont conservées sans modification. Nous vous conseillons d'enregistrer le plan à ce stade avant d'exécuter cette fonction, afin de pouvoir récupérer cette version en cas de problème.

Vous trouverez d'autres détails sur ce thème sous « [Utiliser / annuler les plages](#) »

[Accès à la définition de la tâche](#)

[Accès à l'étape 7](#)

[Accès à l'étape 9](#)

Étape 9 : Entrer les données de la commande

Étape 9 : Entrer les données de la commande

Nous ouvrons l'onglet « Commandes ». Dans l'onglet « Postes de commande » situé dans la partie inférieure de la fenêtre, tous les cylindres et clés de notre plan sont déjà affichés.

Il convient à présent de remplir les champs obligatoires de la commande :

- Type de commande (par ex. « Production »)
- Destinataire de la marchandise (saisie libre ou sélection dans la liste des clients)
- La case « CGV acceptées » doit être cochée

Le remplissage des autres champs est optionnel. Le champ « Remarques » peut ici, par exemple, être utilisé pour des indications annexes (par ex. « prévoir 5 autres immeubles de même structure », etc.). Toutes les autres informations importantes (par ex. « livrer tous les doubles cylindres avec fonction verrouillable des deux côtés ») doivent impérativement être indiquées dans les champs correspondants (dans notre cas « Type de cylindre ») !

[Accès à la définition de la tâche](#)

[Accès à l'étape 8](#)

[Accès à l'étape 10](#)

Étape 10 : Terminer la commande

Étape 10 : Terminer la commande

Un clic sur le bouton « Terminer la commande » engendre le lancement du véritable processus de commande.

ATTENTION : Étant donné qu'il s'agit ici d'un exemple, vous ne devez en aucun cas terminer véritablement la commande ou uniquement avec le type de commande « Fabrication maison », car tout autre forme entraînerait le déclenchement d'un processus de production chez EVVA !

Le système effectue ensuite un contrôle et une validation du plan de fermeture et de la commande. Après ce contrôle, les résultats (avertissements et erreurs) sont affichés dans une liste de manière groupée en fonction des causes. La commande ne peut pas être terminée, tant que le résultat mentionne des erreurs – celles-ci doivent d'abord être corrigées.

La liste s'affiche aussi si le contrôle ne mentionne que des avertissements. Cela vous offre la possibilité d'interrompre la suite du traitement et de retourner au traitement du plan.

Si vous terminez la commande, l'état de la commande actuelle passe sur « Terminée ». En cas de besoin, une nouvelle commande vide s'ouvre. Les données de la commande terminée (excepté le type de commande « Fabrication maison ») sont transmises à EVVA (pour autant qu'il s'agit d'une installation EVVA – case « Installation EVVA » cochée dans l'onglet « Données d'en-tête »).

[Accès à la définition de la tâche](#)

[Accès à l'étape 9](#)

Importation de données de base (Import Wizard)

Importation de données de base (Import Wizard)

Une fonction d'importation pour des tables Excel est disponible pour les données de base des éléments suivants :

- Projets
- Clients
- Contacts
- Abréviation du type
- Autocomplétion des articles
- Autocomplétion de cylindres
- Autocomplétion de clés
- Autocomplétion des fabricants

La meilleure façon de voir les contenus de données qui peuvent être importées est de lancer ce genre d'importation à titre d'essai (avec un fichier Excel factice quelconque). Comme cela fut décrit au point 4, la liste des champs cibles potentiels s'affiche dans ce cas.

Pour importer des données d'une table Excel, procédez de la manière suivante :

1. Sélectionnez dans la barre de navigation l'élément de données de bases, pour lequel vous souhaitez importer les données
2. Sélectionnez la fonction « Importation... » du menu « Fichier » – l'assistant d'importation s'ouvre (« Import Wizard »)
3. Une boîte de dialogue fichier vous permet de sélectionner le fichier à importer
4. La zone gauche de la fenêtre permet de visualiser le contenu du fichier et la zone droite est dédiée à l'affectation de colonnes aux champs de la base de données. Le bouton « Reconnaître l'affectation des colonnes » vous permet de charger le programme d'effectuer cette affectation de manière autonome sur la base des intitulés. Les champs cibles pour l'importation actuelle sont ici bien reconnaissables, ce qui vous permet d'adapter votre fichier Excel en correspondance.
Pour l'exécution manuelle d'une telle affectation, sélectionnez le champ cible dans la zone droite et cliquez ensuite sur la colonne concernée sur le côté gauche. La lettre de la colonne sélectionnée s'affiche maintenant dans l'affectation.

Cas particulier « Abréviation du type » :

Il existe ici un champ « Objet cible », qui doit être rempli par un « 1 » pour l'importation d'abréviations de types de cylindres et par un « 0 » pour l'importation d'abréviations de types

de clés.

Échange de données avec des tiers

Échange de données avec des tiers

Au cours de la planification de projet d'une installation de fermeture, la mise à disposition du plan de fermeture au maître d'ouvrage / responsable de planification peut s'avérer nécessaire (contrôle, réception, confirmation de commande, etc.).

Une telle opération peut être effectuée de diverses manières :

Transmission du plan au format PDF

La fonction « Imprimer le plan de fermeture » permet d'imprimer le plan ou de l'éditer au format PDF. La fonction « Imprimer » dans l'onglet « Commande » (voir « Terminer la commande ») permet de générer une édition d'impression ou de PDF pour une commande spécifique.

Si le destinataire effectue des modifications, celles-ci devront être entrées manuellement dans l'AccessDesigner.

Transmission en tant que plan Excel

La fonction « Exporter le plan » permet d'exporter le plan dans Excel sous diverses formes. Des modèles « A4 » et « A3 » sont disponibles à cet effet. Le destinataire a ensuite la possibilité d'apporter des modifications à ce plan Excel. Après la réception du plan modifié, nous vous recommandons d'effacer le plan d'origine dans l'AccessDesigner et d'importer ce plan Excel dans sa nouvelle version dans un nouveau plan vide. La reprise de toutes les modifications apportées par le maître d'ouvrage est ainsi assurée.

Cas particuliers pour les commandes

Cas particuliers pour les commandes

Cette section décrit le mode opératoire pour la commande de configurations spéciales. Les désignations des types utilisées ici peuvent diverger en fonction du pays et toutes les fonctions décrites ici ne sont pas forcément disponibles dans tous les pays et pour tous les systèmes de profils. À cet égard, nous vous prions d'observer les informations données dans les descriptions détaillées.

DUPLO : clé à fonction limitée

DUPLO : clé à fonction limitée

Dans le cas d'une fonction DUPLO, la clé concernée ne peut pas faire un tour complet (360°) dans le cylindre. Une telle clé ne peut pas verrouiller ou déverrouiller la porte, mais elle peut cependant actionner le pêne demi-tour (rappel du pêne).

Les indications suivantes sont requises pour la commande :

La caractéristique « DUPLO » doit être mentionnée dans la référence produit du cylindre concerné et de la clé à fonction limitée. Pour assurer une meilleure identification, nous vous recommandons de compléter le numéro de la clé par la mention « DUP » !

TAF : Temporary Access Function

TAF : Temporary Access Function

La clé Prio vous permet d'attribuer en supplément un droit d'accès à une clé de service par son retrait en position de service « S ». Dès que vous remettez le cylindre en position normale « I » avec la clé Prio, cette fonction est à nouveau désactivée. Fonctionnant dans les deux positions, la clé standard ne peut néanmoins pas offrir de droit d'accès supplémentaire (position de retrait).

Cette fonction est uniquement disponible pour les cylindres à bouton. La référence produit du poste de cylindre concerné doit mentionner « TAF » pour la fonction supplémentaire. De plus, il faut au moins une clé « Prio » et une clé « Service », qui doivent également être définies par la sélection de la fonction correspondante dans le type de clé (référence produit).

USH : Cylindre verrouillant différemment par côté

USH : Cylindre verrouillant différemment par côté

Les cylindres disposant d'une hiérarchie de verrouillage différente (USH est l'acronyme allemand pour « *unterschiedliche Sperrhierarchie* ») présentent différentes variétés sur leurs côtés, ce qui signifie que les deux côtés du cylindre peuvent être actionnés avec différentes clés. Cette option supplémentaire peut exclusivement être sélectionnée pour les doubles cylindres. De telles fonctions sont, par exemple, utilisées pour des portes de sortie ou de secours : de l'intérieur, toutes les clés de l'installation peuvent actionner le cylindre, pour permettre à tous les possesseurs de clés de quitter le bâtiment. Le côté extérieur peut néanmoins uniquement être actionné par le passe partout / la clé des pompiers, pour permettre l'accès au bâtiment dans des situations exceptionnelles.

Les cylindres USH sont présentés en tant que deux postes / lignes dans le plan de fermeture. La liaison entre les deux découle de la numérotation et du type. À cet égard, il est important de différencier clairement les deux côtés, tout en documentant leur dépendance. Voici quelques exemples de numéros de cylindres :

Variantes non recommandées (car non attribuables/classables électroniquement)

01A / 02C

47 / 51

A61 / B02

Variantes recommandées :

01A / 01I (extérieur - intérieur) ou

01A / 01B ou

01L / 01R (gauche - droite) ou

01L / 01K (côté long - côté court ; utiliser uniquement pour les cylindres asymétriques !)

Le type de cylindre doit être indiqué dans les deux lignes (ce qui a pour conséquence de générer une petite inexactitude dans les quantités de commande). Pour les cylindres asymétriques, il est important que le côté respectif du cylindre soit « identifiable » – voir numérotation des variantes).

La fonction de verrouillage est saisie comme pour les postes de cylindres classiques.

Possibilité de solution similaire : cylindre borgne sur un côté (à l'instar de l'exemple

d'application ci-dessus, le côté extérieur serait ici borgne, c.-à-d. non verrouillable).

VARIO : solution rapide en cas de perte de clé

VARIO : solution rapide en cas de perte de clé

Dans les installations VARIO, il n'est pas nécessaire de créer les clés A, B ou C en tant que passes partiels. Les variantes de la clé A suffisent pour pouvoir entrer le type de clé (et quantité) respectif. Les clés B et éventuellement C sont définies via les variantes de la clé A. Veillez à cet effet que la référence produit respective soit correctement saisie pour le type de clé !

Pour les cylindres, seule l'indication VARIO (option) est requise. Signification : lorsqu'un cylindre en version VARIO est verrouillé pour la première fois par une clé B ou encore C, le droit d'accès de la clé A ou encore B lui est « retiré ». Les cylindres sans exécution VARIO peuvent toujours être actionnés par des clés A, B et C.

Note sur la numérotation :

Dans les installations non-VARIO, les positions de remplacement (par ex. après la modification de la fonction de verrouillage) sont définies par les désignations supplémentaires A, B, C, ... (par ex. 01 ==> 01A).

Étant donné que dans les installations VARIO, les numéros des clés comportent ordinairement à leur fin les désignations complémentaires A, B ou C, il convient de compléter les postes de remplacement AU DÉBUT du numéro (par ex. cylindre 01 ==> A01, clé 01A/01B/01C ==> A01A / A01B / A01C).

Rotors anti-usure

Rotors anti-usure

Les cylindres exposés à des contraintes particulières en raison des actionnements très fréquents (entrées, installations à barrières, etc.) peuvent présenter des « phénomènes d'usure ». Un de ces phénomènes est l'usure du canal de clé. La conséquence peut se manifester sous forme de difficulté d'insertion de la clé (« précision des concordances ») ou encore par des difficultés de verrouillage (coincement, frictions, accrochages, etc.).

Il est possible de prévenir ces signes d'usure par l'utilisation de rotors en maillechort (« rotors anti-usure », qui sont plus durs et plus résistants que les rotors classiques en laiton. De tels rotors ne sont néanmoins pas destinés à l'augmentation de la sécurité anti-effraction. D'autres options sont disponibles à cet effet.

Pour obtenir cette option pour des cylindres quelconques, sélectionnez dans le configurateur l'option « Rotors = version anti-usure » (si l'option est disponible pour le type de cylindre correspondant).

Pré-planifications

Pré-planifications

Nous appelons pré-planification la définition de postes de cylindres, de clés et de fonctions de verrouillage, avant l'indication des types et des quantités de commande.

De telles postes « pré-planifiés » sont calculés en usine comme si des cylindres et/ou des clés avaient déjà été livrés – la véritable commande est ensuite en principe une commande ultérieure de postes existants.

L'avantage de telles pré-planifications est qu'elles permettent une adaptation optimale de l'installation de fermeture aux véritables besoins. Pour les installations qui, pour diverses raisons, ne sont ou ne peuvent pas être commandées en une fois, il est important de connaître l'ampleur finale prévue de l'installation. Le cas contraire pourrait engendrer des problèmes pour des extensions ultérieures.

S'il n'est pas encore possible de définir de manière précise des postes d'une pré-planification et de les saisir dans le plan de fermeture, une indication textuelle sera très utile (par ex. dans les « remarques » de la commande : « prévoir deux autres sections de bâtiment avec une structure similaire ») !

S'il est nécessaire d'effectuer des modifications de la fonction de verrouillage de postes pré-planifiés, il faut utiliser de nouveaux numéros.

Cylindres borgnes

Cylindres borgnes

Il est également possible de commander des cylindres borgnes, à savoir des cylindres qui ne peuvent pas être actionnés (profils pleins uniquement destinés à remplir une perforation pour cylindre profilé). Il existe pour cela deux possibilités :

1. Commande via « Cylindres » :
L'essentiel est ici que le numéro de cylindre soit remplacé par la saisie d'un point. De tels postes ne requièrent pas d'indication d'une fonction de verrouillage. Le type de cylindre (référence produit) peut être déterminé via le configurateur.
2. Commande via « Autres articles » :
S'il arrive que les cylindres borgnes n'apparaissent pas dans le plan de fermeture, nous vous recommandons de les saisir en tant qu'articles. Dans ce cas de figure, la référence produit peut également être déterminée via le configurateur.

Systeme électronique / Installation hybride

Systeme électronique / Installation hybride

De manière générale, il est possible d'entrer conjointement des composants mécaniques et électroniques dans un plan de fermeture et de les commander (« installation de fermeture hybride »). Observez à ce sujet les points suivants :

- Aucun contrôle de plausibilité entre les composants n'est effectué. Cela signifie que l'AccessDesigner ne contrôle pas si des supports d'identification électroniques sont également commandés pour un cylindre électronique ou si une fonction de verrouillage est entrée pour des clés mécaniques en relation avec un cylindre purement électronique, etc.
- Il est certes possible d'entrer des souhaits de fonctions de verrouillage pour des composants électroniques, mais ces derniers ne seront pas livrés par EVVA avec ces fonctions préprogrammées. La configuration des composants électroniques doit être effectuée par le partenaire EVVA ou par l'utilisateur final.
- Les fonctions avancées des produits électroniques (par ex. fuseaux horaires, fonctions de calendrier, etc.) ne sont pas prises en charge ici.

Commandes / Conseils de bonnes pratiques

Commandes / Conseils de bonnes pratiques

Voici quelques conseils issus de l'expérience pratique ...

Remarques relatives à la commande

Étant donné que le traitement de textes est toujours un peu plus difficile à maîtriser lors du traitement électronique, nous vous prions d'observer les consignes suivantes :

- N'écrivez pas de « romans » : entrez les informations importantes dans le style télégraphique
- Aucune répétition du « Contenu de la commande »
- Aucune civilité ni signature n'est nécessaire
- IMPORTANT : ne pas saisir des informations importantes pour la commande, telles que par ex. « Livrer tous les cylindres en nickel » – pour cela, il existe un champ dans les données d'en-tête ainsi que les indications dans la référence produit

Numéro d'offre

Entrez ici uniquement le numéro d'offre d'EVVA s'il est disponible. Ainsi, votre commande peut être associée par traitement électronique à l'offre, et en conséquence, au décompte correct.

Corrections au sein d'une commande

Pour effectuer des corrections dans une commande, utilisez toujours le processus d'annulation. La commande ne doit en aucun cas être entrée une seconde fois sous forme modifiée puis terminée, car cela entraînerait inévitablement une double livraison !

Commandes doubles

Si vous avez déjà passé une commande chez EVVA (quel que soit le moyen), ne transmettez en aucun cas cette commande une seconde fois par un autre moyen (exemple : commande téléphonique, puis encore une fois via AccessDesigner). Un tel cas de figure a aussi de fortes chances d'aboutir à une double livraison.

Justificatif d'autorisation de commander

Le fait que la commande s'effectue via l'AccessDesigner EVVA ne vous dispense pas de la nécessité de justifier une autorisation de commande valide. Les confirmations du propriétaire de l'installation, des images de cartes et/ou de bulletins de sécurité peuvent être joints à la commande en tant que fichiers. Vous trouverez des détails à ce sujet sous « Terminer la commande »

Utilisation de l'application

Travailler avec le EVVA AccessDesigner 3.4

Des informations complémentaires sont affichées ici en fonction du statut du programme :

Utilisateur : utilisateur actuellement connecté

Configurateur non disponible : si ce message est affiché, il n'existe pas de connexion à la base de données de configuration. Dans ce cas de figure, il n'est pas possible de

sélectionner des systèmes de profils pour des nouvelles installations ni des références produits (cylindres, clés, autres articles) et la vérification de numéros d'installations EVVA n'est plus possible. Une terminaison de commande n'est, en conséquence, plus possible (pour les installations EVVA). Adressez-vous rapidement au support EVVA dans un tel cas. Lorsque le problème est réglé, il convient de redémarrer l'application pour qu'elle puisse rétablir la connexion à la base de données de configuration.

Créer un projet

Créer un projet

Dans le EVVA AccessDesigner 3.4, un projet sert à réunir plusieurs installations de fermeture dans un groupe. Une installation peut cependant toujours être affectée qu'à un seul projet en même temps.

Un propriétaire (une entrée de *Clients/Entreprises*) et un responsable de projet (une entrée de *Clients/Contacts*) peuvent être affectés au projet.

Désignation :

Titre du projet / conteneur d'installations. Considérée comme un critère principal dans la liste et dans la recherche des projets, la désignation doit de ce fait être « expressive ».

Numéro de projet :

Il convient de saisir ici le numéro de projet EVVA (numéro sales funnel / si disponible et connu). Les indications dans ce champ facilitent en tout cas le lien ultérieur de la commande à l'offre et, en conséquence, la détermination correcte du prix.

ID PGI :

Peut être la référence vers chaque autre système informatique. Ce champ est prévu pour la création ultérieure de possibilités de liens vers des programmes externes.

Propriétaire :

Il est ici possible de sélectionner une entrée quelconque de la liste des « *Clients* ».

Gestionnaire de projet :

Il est ici possible de sélectionner une entrée quelconque de la liste des « *Contacts* », qui sont liés au « *Propriétaire* ».

Adresse de montage :

Il s'agit ici de l'adresse à laquelle l'installation ou les installations seront véritablement montées.

D'autres nouvelles installations peuvent être ajoutées au projet actuel à partir d'ici (onglet « Installations », bouton « Nouveau »). Pour ouvrir une installation existante du projet, double-cliquez sur l'entrée correspondante.

Des projets peuvent aussi être importés à partir d'une table Excel. Pour plus de détails, reportez-vous à [Importation de données de base](#)

Installations

Installations

La « liste des installations » comporte toutes les installations de l'organisation actuelle. Les entrées grisées caractérisent des installations bloquées. Si vous tentez d'ouvrir une installation bloquée, vous serez averti par un message correspondant – le plan est affiché en mode « lecture seule », ce qui signifie que les données ne peuvent pas être modifiées.

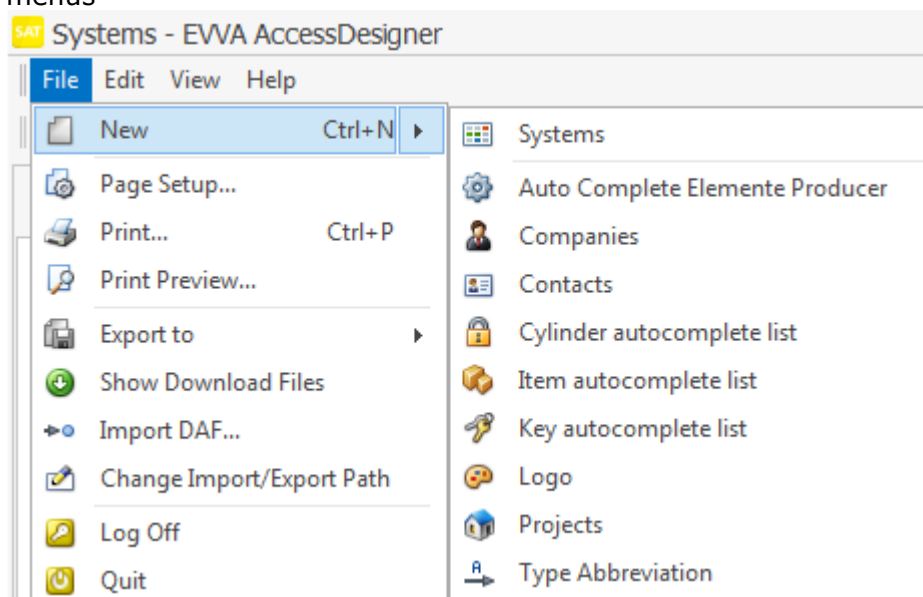
Ouvrir une installation existante

L'installation souhaitée peut être ouverte par un double-clic dans « l'aperçu des installations ».

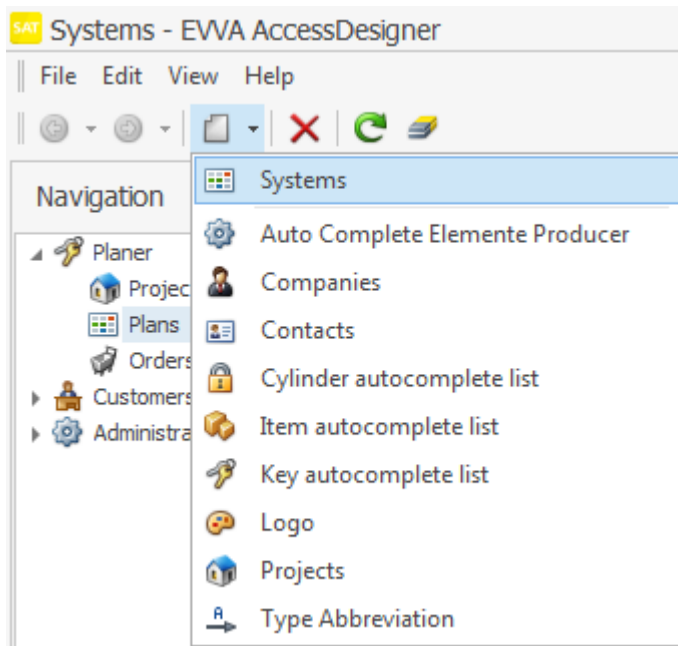
Créer une nouvelle installation de fermeture

Plusieurs possibilités existent pour créer une installation dans le EVVA AccessDesigner :

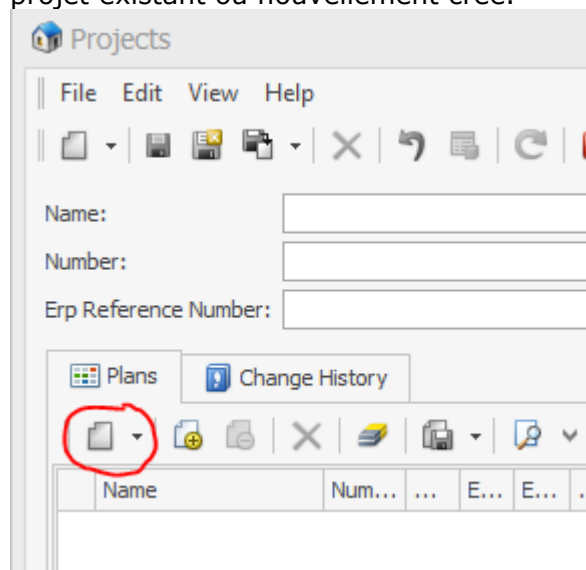
- En sélectionnant la fonction « Nouveau » dans le menu « Fichier » de la barre de menus




- En sélectionnant le bouton « Nouveau » du ruban – on peut ainsi créer de nouveaux éléments pour toutes les catégories de données.



- En appuyant sur le bouton « Nouveau » dans l'onglet « Installations » dans un projet existant ou nouvellement créé.



Bloquer une installation

Pour empêcher la modification de données par un autre utilisateur de l'organisation, un plan peut être bloqué au bénéfice de l'utilisateur actuel. Appuyez à cet effet sur le bouton  de la barre de menus. Le plan sera alors bloqué pour tous les autres utilisateurs, jusqu'à ce que vous levez le blocage. Un tel blocage peut aussi être levé par l'administrateur de l'organisation. Un plan bloqué sera affiché en mode « lecture seule » – avec un message d'information correspondant – pour tous les autres utilisateurs.

Installation (vue détaillée)

La vue détaillée d'une installation se décline dans les onglets suivants, qui seront décrits de manière plus précise dans d'autres chapitres :

Données d'en-tête

PlanDesigner

Cylindre

Clé

Article

Commandes

Journaux des données machine

Informations dans la ligne d'état (ligne inférieure de l'écran) :

Des informations complémentaires sont affichées ici en fonction du statut du programme :

Utilisateur : utilisateur actuellement connecté

Bloqué par : le plan actuellement ouvert est bloqué – indication de l'utilisateur et de l'ordinateur à l'origine du blocage.

K : <Valeur1>/<Valeur2>/<Valeur3> --> clés de ce plan : <Valeur1> nombre total de clés dans cette installation, <Valeur2> quantité de clés dans la commande actuelle, <Valeur3> quantité de toutes les clés actuellement commandées

Z : <Valeur1>/<Valeur2>/<Valeur3> --> cylindres de ce plan : <Valeur1> nombre total de cylindres dans cette installation, <Valeur2> quantité de cylindres dans la commande actuelle, <Valeur3> quantité de tous les cylindres actuellement commandés

A : <Valeur1>/<Valeur2>/<Valeur3> --> articles de ce plan : <Valeur1> nombre total d'articles dans cette installation, <Valeur2> quantité d'articles dans la commande actuelle, <Valeur3> quantité de tous les articles actuellement commandés

Organisation/Utilisateur : indication relative au propriétaire des données du plan de fermeture actuel (créateur du plan)

Erreurs : résultat du dernier contrôle du plan – nombre d'erreurs ou « Non contrôlé », si aucune validation n'a eu lieu jusqu'à présent

Avertissements : résultat du dernier contrôle du plan – nombre d'avertissements ou « Non contrôlé », si aucune validation n'a eu lieu jusqu'à présent

Données d'en-tête

Données d'en-tête

Les données saisies ici sont valables pour l'ensemble de l'installation. Certains champs ont cependant une signification particulière, qui sera décrite plus profondément dans cette section – les autres champs, dont l'intitulé est suffisamment parlant, ne sont pas traités ici.

Généralités sur les champs de saisie :

Désignation :

Texte libre, mais qui représente néanmoins un des critères de recherche principaux dans l'aperçu des installations. Son niveau d'expressivité influence directement la facilité de recherche de l'installation dans l'aperçu.

Numéro de l'installation :

Dès que ce champ est rempli, le numéro d'installation saisi est vérifié. S'il s'agit d'un numéro d'installation EVVA valide, le système de profil est adopté et le champ de saisie est bloqué. La case « Installation EVVA » est également cochée et bloquée contre toute modification (la signification de cette case à cocher est expliquée plus loin). Cette manière de procéder permet aussi d'utiliser des systèmes de profil non disponibles pour de nouvelles installations (systèmes qui ne sont plus fabriqués ; restrictions spécifiques aux clients ou aux pays ; etc.).

N° EP

Ce champ devient seulement apparent si la désignation de série d'un profil individuel a été entrée dans le champ « Numéro de l'installation », par ex. « X89TF ».

Le « N° EP » désigne le propre numéro d'installation au sein du profil individuel sélectionné. Il convient d'observer que la longueur du numéro EP (majorée d'un caractère) sera soustraite à la longueur maximale d'un numéro de cylindre/clé.

Exemple : numéro maximal = 10 caractères ; numéro EP = « 0001 » (4 caractères + 1 caractère de séparation = 5 caractères) ==> il reste 5 caractères pour le numéro.

Fabricant :

Sélectionnez ici un fabricant référencé sous « Complétion administration/fabricant ». Cette indication sera néanmoins ignorée pour la suite du traitement, si la case « Installation » EVVA est cochée.

Propriétaire :

Sélectionnez ici une entrée de la liste « Clients/Entreprises ».

Type :

Cette indication est utile, mais si elle manque, elle est définie par le fabricant de l'installation. Les indications erronées sont corrigées par analogie par le fabricant.

Sys :

Système de profil de l'installation de fermeture. S'il s'agit d'une installation EVVA existante, l'indication correspondante est adoptée et ne peut pas être modifiée. Pour les installations EVVA (case « Installation EVVA » cochée), il convient de sélectionner une entrée admissible de la liste des systèmes de profils. Dans le cas contraire, le configurateur de types et le contrôle de types seront indisponibles et la commande ne pourra pas être terminée.

Commentaire :

Les champs destinés aux commentaires ne doivent de manière générale pas comporter d'informations importantes pour la commande. Ils sont destinés aux informations globales pour cette installation. La longueur du commentaire est limitée à 1024 caractères.

Logo :

Un logo quelconque (enregistré) peut être affecté à un plan de fermeture. Ce logo sera utilisé pour l'impression avec une mise à l'échelle automatique.

Installation EVVA

Lors de l'entrée d'un numéro d'installation EVVA valide, ce champ est rempli automatiquement et protégé contre la modification. Si aucun numéro d'installation n'est indiqué ou si celui-ci ne peut pas être identifié en tant que numéro d'installation EVVA, ce champ reste disponible pour le traitement.

Ce critère influence plusieurs fonctions du programme (case cochée) :

- Validation : des contrôles supplémentaires des contenus du plan sont effectués en conformité aux exigences d'EVVA.
- Finalisation de la commande : les données de commande (à l'exception du type de commande « Fabrication maison ») sont directement transmises par voie électronique à EVVA. Pour les installations étrangères à EVVA, l'utilisateur est seul responsable de la transmission des informations de commande au fabricant de l'installation.

Demander les données d'une installation existante

Le EVVA AccessDesigner 3.4 offre aussi la possibilité d'appeler des données d'installations existantes. Votre commande ultérieure ou extension peut ainsi être entrée directement dans ce plan.

Mode opératoire : saisissez le numéro de l'installation et éventuellement le numéro EP.

Sélectionnez la fonction « Demander les données » du menu « Fichier ». Vous pourrez ensuite choisir entre les niveaux de qualité suivants :

- Données de base : numéros de clés et de cylindres, fonctions de verrouillage. Sans désignations de locaux, sans quantités de livraison
- Données de base avancées : comme précédemment, mais avec en plus les désignations des locaux (selon le dernier plan de fermeture que nous avons validé)
- Données de base et de livraison avancées : comme ci-dessus, mais avec en plus les quantités de livraison et les types de cylindres
- Mise en forme manuelle : les données de l'installation sont regroupées manuellement, les retours sont supprimés, l'actualité des désignations est contrôlée, les commandes ultérieures et d'extension sont « classées » dans le plan, c.-à-d. qu'elles apparaissent aux postes adéquats dans le plan de fermeture et non à la fin du plan.

Les trois premières variantes sont créées automatiquement. Ce service est disponible du lundi au dimanche, de 4h30 à 22h30. L'organisation actuelle doit disposer de l'autorisation requise pour la demande de données.

Pendant la demande de données relatives au plan, le plan reste bloqué pour les modifications. Vous pouvez fermer le plan et le rouvrir ultérieurement. Dès que les données sont disponibles, elles sont automatiquement importées du programme et le plan est débloqué. La fin de l'importation vous est notifiée sous forme de « Notification à l'utilisateur ».

Modifier les données d'un cylindre

Modifier les données d'un cylindre

Le traitement des cylindres s'effectue sous forme de table / liste. Vous trouverez les informations fondamentales pour le traitement de telles listes sous « [Listes : affichage et maniement](#) ».

Pour traiter un ensemble de données existant, il vous suffit de cliquer sur la cellule concernée et de modifier son contenu. Si les champs à modifier ne sont pas tous affichés – en fonction des paramètres de l'affichage de la liste –, vous pouvez ouvrir le masque des détails en cliquant sur le numéro de poste (d'ordinaire la colonne entière gauche dans l'affichage Liste).

Celui-ci n'est pas impacté par les paramètres des listes et comporte ainsi toujours tous les champs.

Toutes les modifications sont consignées dans un journal, ce qui permet de récupérer une version antérieure du plan, si nécessaire. Pour plus de détails, reportez-vous à « [Gestion des versions](#) ».

Tous les champs d'une liste ne sont pas forcément modifiables. Lorsqu'un champ n'est pas modifiable, le motif peut être lié aux droits de l'utilisateur actuel, à des restrictions propres au processus (par ex. la modification de postes déjà commandés) ou à des contenus « calculés », qui ne peuvent de manière générale pas être modifiés par l'utilisateur.

Généralités sur les champs (affichage Liste)

Numéro de porte :

Pour les installations EVVA 10 caractères max.

Désignation de local :

Pour les installations EVVA 20 caractères max.

pces :

Quantité de la commande actuelle

Type :

Type de cylindre (référence produit)

Passé partiel disponible :

Il est possible de définir des passes partiels pour ce poste

PP :

Quantité de la commande actuelle

Numéro

Numéro de cylindre (est en même temps le numéro des passes partiels) 10 caractères max. – tous les caractères ne sont pas admissibles !

Commande :

Désignation de la commande actuelle

Déjà commandé :

Indique s'il s'agit d'un nouveau poste ou d'un poste déjà commandé auparavant.

Intitulé 1-3 :

Intitulés valides pour ce poste

Autres champs de la vue détaillée

Type de clé PP :

Type du passe partiel, s'il ne s'agit pas d'une clé standard

Commentaire :

Notes libres pour le poste actuel. N'étant pas transmis avec la commande, ces commentaires ne doivent pas contenir d'informations importantes pour la commande !

Fonctions de champs particulières

Utilisation de métacaractères

Représenté par l'astérisque (*), un métacaractère est destiné à être remplacé par un numéro séquentiel avec la fonction « [Remplacer les métacaractères](#) ».

Utilisation de plages pour des indications

Vous trouverez la description détaillée des indications de plages admissibles ou pour l'annulation des plages [ici](#).

Configurateur de types

Dès qu'un système de profil valide est indiqué ou sélectionné, le « *Configurateur de types* » est disponible. La sélection effectuée dans le configurateur est adoptée dans le champ « *Type de cylindre* », dès que le champ perd le focus (c.-à-d. lorsqu'on quitte la cellule).

Insérer des intitulés

Insérer des intitulés (Ctrl+K)

Pour améliorer la clarté d'un plan de fermeture, vous pouvez insérer des intitulés sur trois niveaux. Ces trois niveaux sont subordonnés entre eux :

- Intitulé niveau 1
 - Intitulé niveau 2
 - Intitulé niveau 3

Si la fonction de regroupement est activée dans l'affichage Liste, ces niveaux en cascade peuvent être repliés ou dépliés, pour offrir une meilleure visibilité lorsque les listes sont longues.

Un intitulé est toujours valable pour tous les postes subséquents, jusqu'à ce que celui-ci soit à nouveau modifié.

Exemple d'une vue de cylindres :

▲	Door...	Room Designation	Qua...	Ha...	Nu...	Type	Number	Order	Is...	Headline
<u>1</u>		Header Level 1		<input type="checkbox"/>					<input checked="" type="checkbox"/>	Heade
<u>2</u>		Header Level 2		<input type="checkbox"/>					<input checked="" type="checkbox"/>	Heade
<u>3</u>		Header Level 3		<input type="checkbox"/>					<input checked="" type="checkbox"/>	Heade
<u>4</u>				<input type="checkbox"/>					<input type="checkbox"/>	Header

Un nouvel intitulé est inséré à la fin de la liste à l'aide du bouton « Nouveau » et de la sélection « Intitulé » ou avec la combinaison de touches **[Ctrl]+« K »**.

Pour insérer un intitulé après un poste quelconque de la liste, faites un clic droit à l'endroit souhaité et sélectionnez « Insérer » / « Intitulé » dans le menu contextuel.

L'intitulé ne doit pas dépasser une longueur de 20 caractères pour les installations de fermeture EVVA.

Insérer de nouveaux cylindres individuels

Insérer de nouveaux cylindres individuels (Ctrl + N)

Un nouveau poste est inséré à la fin de la liste à l'aide du bouton « Nouveau » et de la sélection « Cylindre » ou avec la combinaison de touches **[Ctrl]+« N »**.

Pour insérer un nouveau cylindre après une position quelconque de la liste, faites un clic droit à l'endroit souhaité et sélectionnez « Insérer » / « Cylindre » dans le menu contextuel. Prière de noter : cette fonction « Insérer » est uniquement disponible si la liste est triée selon le numéro de poste courant. Autrement, le programme ne pourrait pas définir le véritable point d'insertion. Pour effacer des paramétrages de filtrage ou de tri existants, cliquez sur l'icône « Gomme ».

Reproduire des cylindres

Reproduire des cylindres

Si un bloc de cylindres déjà définis doit être reproduit une ou plusieurs fois, c.-à-d. copié et ajouté. Cette fonction est particulièrement intéressante dans l'interaction avec l'utilisation de métacaractères car, dans ce contexte, une « structure de base » est définie, reproduite et la numérotation est établie plus tard.

Sélectionnez un bloc de cylindres, que vous souhaitez reproduire (sélectionnez la première ligne du bloc et, en appuyant et en maintenant la touche majuscule [touche Shift] enfoncée, faites un clic gauche sur la dernière ligne du bloc). Faites un clic droit et sélectionnez la fonction « Reproduire des cylindres ».

Les indications suivantes sont requises :

« Démarrage à la position » : les reproductions de la section sélectionnée seront insérées après la position indiquée.

« Nombre de reproductions » : la quantité de copies de la section sélectionnée à insérer.

En règle générale, ces reproductions sont insérées à la fin de la liste.

Des instructions d'utilisation de cette fonction sont disponibles à [l'étape 5 : Reproduire un immeuble](#) de notre « Exemple détaillé ».

Ajouter de manière incrémentielle

Ajouter de manière incrémentielle (Ctrl+Add)

La ligne actuelle est ajoutée à la position suivante. À cet égard, les contenus comme la quantité et le type sont copiés, et les indications numériques des champs « Numéro de porte », « Désignation du local » ou encore « Numéro » sont incrémentés à partir de 1. Il faut néanmoins que le numéro de cylindre contienne au moins un caractère numérique (à une position quelconque).

Importer la liste des portes

Importer la liste des portes

L'importation d'une liste de portes s'effectue de manière similaire à [l'importation d'un plan de fermeture Excel](#).

[Copiage intelligent / Insertion intelligente](#)

Copiage intelligent / Insertion intelligente

Cette fonction permet de copier des postes de cylindres, y compris la fonction de verrouillage, d'un plan « A » et de les coller dans un plan « B ». Si les clés requises ne sont pas encore disponibles dans le plan cible, elles sont créées et les fonctions de fermeture sont entrées.

Copiage intelligent

Ouvrez d'abord le plan qui doit servir pour le copiage d'un cylindre ou d'un bloc de cylindres. Sélectionnez le poste correspondant ou le bloc, faites un clic droit et sélectionnez la fonction « Copiage intelligent ».

ATTENTION : L'ordre est ici important – si l'on ouvre les plans dans l'ordre inverse, l'insertion ne fonctionnera pas !

Insertion intelligente

Ouvrez maintenant le plan destiné à l'insertion des postes copiés. Faites un clic droit à une position quelconque et sélectionnez la fonction « Insertion intelligente ». Les postes copiés sont toujours insérés à la fin du plan cible. Si nécessaire, ces postes peuvent ensuite être déplacés dans le PlanDesigner (glisser-déplacer ou « Couper/insérer »).

Informations importantes sur cette fonction

- Il peut arriver que les types de cylindres (références produits) issus du plan source soient invalides dans le plan cible, pour des différences de systèmes de profils, par exemple. Un post-traitement est alors nécessaire.
- Pour les clés qui doivent être créées dans le plan cible, seules les fonctions de fermeture des postes de cylindres copiés sont reprises. Les autorisations de verrouillage d'autres cylindres (qui ne sont pas copiés) ne sont PAS reprises dans le plan cible, même si des cylindres avec un numéro identique existent dans celui-ci.
- Cette fonction peut prendre plusieurs minutes en fonction de l'ampleur du plan de fermeture, car elle déclenche de très nombreuses opérations individuelles internes !

[Rechercher et remplacer](#)

Rechercher et remplacer

Comme nous la connaissons aussi d'autres logiciels, la fonction « Rechercher et remplacer » permet de rechercher et de modifier des contenus. La fonction ne s'applique qu'à des postes sélectionnés (lignes). La recherche peut être effectuée dans toutes les colonnes ou dans des colonnes spécifiques. Vous pouvez en outre déterminer le sens de la recherche (vers le bas / vers le haut) ainsi que le respect de la casse.

Nous vous prions de noter, que cette fonction remplace tous les éléments trouvés dans la section définie – cela peut générer des résultats indésirables en cas d'entrées inadaptées. Les modifications sont cependant seulement adoptées au prochain enregistrement. Vous avez ainsi la possibilité de fermer le plan sans l'enregistrer et de garder ainsi les données d'origine.

Déplacer des postes de commande

Déplacer des postes de commande

Les postes de cylindres et/ou de clés déjà affectés à la commande actuelle peuvent encore être « déplacés » ultérieurement dans une autre commande. Pour une telle opération, procédez de la manière suivante :

1. Créez d'abord une commande supplémentaire. Vous pouvez remplir les données d'en-tête, mais cela n'est cependant pas obligatoire.
2. Basculez sur l'onglet « Cylindres » ou « Clés » en fonction des postes que vous souhaitez déplacer.
3. Sélectionnez des postes individuels ou des blocs de postes.
4. Faites un clic droit et sélectionnez la fonction « Déplacer après commande » : le menu contextuel présente alors un choix de toutes les commandes en cours et non achevées (à l'exception de la commande actuelle).
5. Cliquez sur la commande, vers laquelle les postes sélectionnés doivent être déplacés.

Modifier les données d'une clé

Modifier les données d'une clé

Le traitement des clés s'effectue sous forme de table / liste. Vous trouverez les informations fondamentales pour le traitement de telles listes sous « [Listes : affichage et maniement](#) ».

Pour traiter un ensemble de données existant, il vous suffit de cliquer sur la cellule concernée et de modifier son contenu. Si les champs à modifier ne sont pas tous affichés – en fonction des paramètres de l'affichage de la liste –, vous pouvez ouvrir le masque des détails en cliquant sur le numéro de poste (d'ordinaire la colonne entière gauche dans l'affichage Liste). Celui-ci n'est pas impacté par les paramètres des listes et comporte ainsi toujours tous les champs.

Toutes les modifications sont consignées dans un journal, ce qui permet de récupérer une version antérieure du plan, si nécessaire. Pour plus de détails, reportez-vous à « [Gestion des versions](#) ».

Tous les champs d'une liste ne sont pas forcément modifiables. Lorsqu'un champ n'est pas modifiable, le motif peut être lié aux droits de l'utilisateur actuel, à des restrictions propres au processus (par ex. la modification de postes déjà commandés) ou à des contenus « calculés », qui ne peuvent de manière générale pas être modifiés par l'utilisateur.

Généralités sur les champs (affichage Liste)

Désignation de fonction :

Désignation de la clé dans le plan

Numéro :

Numéro de la clé (10 caractères max.)

pces

Quantité de commande actuelle

Type :

Type de clé (référence produit)

Commande :

Désignation de la commande actuelle

est un passe partiel :

Coché, lorsqu'il s'agit d'un passe partiel avec fonction élargie. Dans ce cas de figure, la quantité est indiquée au niveau du cylindre

Déjà commandé :

Coché, si cette clé a déjà été commandée auparavant

Numéro courant :

Champ de saisie pour le(s) numéro(s) complémentaire(s) souhaité(s)

Intitulé 1-3

Intitulés valides pour ce poste

Autres champs de la vue détaillée

Commentaire :

Notes libres pour le poste actuel. N'étant pas transmis avec la commande, ces commentaires ne doivent pas contenir d'informations importantes pour la commande !

Fonctions de champs particulières

Utilisation de métacaractères

Représenté par l'astérisque (*), un métacaractère est destiné à être remplacé par un numéro séquentiel avec la fonction « [Remplacer les métacaractères](#) ».

Utilisation de plages pour des indications

Vous trouverez la description détaillée des indications de plages admissibles ou pour l'annulation des plages [ici](#).

Configurateur de types

Dès qu'un système de profil valide est indiqué ou sélectionné, le « *Configurateur de types* » est disponible. La sélection effectuée dans le configurateur est adoptée dans le champ « *Type* », dès que le champ perd le focus (c.-à-d. lorsqu'on quitte la cellule).

Insérer des intitulés

Insérer des intitulés (Ctrl+K)

Pour améliorer la clarté d'un plan de fermeture, vous pouvez insérer des intitulés sur trois niveaux. Ces trois niveaux sont subordonnés entre eux :

- Intitulé niveau 1
 - Intitulé niveau 2

- Intitulé niveau 3

Si la fonction de regroupement est activée dans l'affichage Liste, ces niveaux en cascade peuvent être repliés ou dépliés, pour offrir une meilleure visibilité lorsque les listes sont longues.

Un intitulé est toujours valable pour tous les postes subséquents, jusqu'à ce que celui-ci soit à nouveau modifié.

Exemple d'une vue de cylindres :

▲	Door...	Room Designation	Qua...	Ha...	Nu...	Type	Number	Order	Is...	Headline
<u>1</u>		Header Level 1		<input type="checkbox"/>					<input type="checkbox"/>	Header
<u>2</u>		Header Level 2		<input type="checkbox"/>					<input type="checkbox"/>	Header
<u>3</u>		Header Level 3		<input type="checkbox"/>					<input type="checkbox"/>	Header
<u>4</u>				<input type="checkbox"/>					<input type="checkbox"/>	Header

Un nouvel intitulé est inséré à la fin de la liste à l'aide du bouton « Nouveau » et de la sélection « Intitulé » ou avec la combinaison de touches **[Ctrl]+« K »**.

Pour insérer un intitulé après un poste quelconque de la liste, faites un clic droit à l'endroit souhaité et sélectionnez « Insérer » / « Intitulé » dans le menu contextuel.

L'intitulé ne doit pas dépasser une longueur de 20 caractères pour les installations de fermeture EVVA.

Insérer de nouvelles clés individuelles

Insérer de nouvelles clés individuelles (Ctrl+N)

Un nouveau poste est inséré à la fin de la liste à l'aide du bouton « Nouveau » et de la sélection « Clé » ou avec la combinaison de touches **[Ctrl]+« N »**.

Pour insérer une nouvelle clé après un poste quelconque de la liste, faites un clic droit à l'endroit souhaité et sélectionnez « Insérer » / « Clé » dans le menu contextuel.

Prière de noter : cette fonction « Insérer » est uniquement disponible si la liste est triée selon le numéro de poste courant. Autrement, le programme ne pourrait pas définir le véritable point d'insertion. Pour effacer des paramétrages de filtrage ou de tri existants, cliquez sur l'icône « Gomme ».

Fonction de serrure centrale

Fonction de serrure centrale (Ctrl+G)

Une fonction de serrure centrale ne représente pas une clé, mais une forme particulière de présentation du plan de fermeture.

Pour cette raison, il n'est pas possible d'indiquer de quantités ou de types pour une fonction de serrure centrale. Générée par défaut à partir des cylindres centraux de cette fonction de serrure centrale, la désignation peut néanmoins être écrasée par l'utilisateur.

Pour obtenir une différenciation visuelle par rapport aux « véritables » clés, les fonctions de serrure centrale sont présentées en italique.

Lors de la saisie dans l'onglet « Clés », il n'y a pratiquement rien d'autre à faire pour les fonctions de serrure centrale. Les cylindres centraux et les clés partielles correspondantes

sont ensuite créés via le PlanDesigner. Les numéros des cylindres centraux sont repris dans le champ « Désignation de fonction ».

Avis : la langue de l'utilisateur détermine l'utilisation de la présentation X/O ou Z/I pour les fonctions de serrure centrale. Cela est uniquement une question de présentation, sans aucune influence sur les données d'arrière-plan des fonctions de fermeture.

Reproduire des clés

Reproduire des clés

Un bloc de clés déjà définies doit être reproduit une ou plusieurs fois, c.-à-d. copié et ajouté. Cette fonction est particulièrement intéressante dans l'interaction avec l'utilisation de métacaractères car, dans ce contexte, une « structure de base » est définie, reproduite et la numérotation est établie plus tard.

Sélectionnez un bloc de clés, que vous souhaitez reproduire (sélectionnez la première ligne du bloc et, en appuyant et en maintenant la touche majuscule [touche Shift] enfoncée, faites un clic gauche sur la dernière ligne du bloc). Faites un clic droit et sélectionnez la fonction « Reproduire des clés ».

Les indications suivantes sont requises :

« Démarrage à la position » : les reproductions de la section sélectionnée seront insérées après la position indiquée.

« Nombre de reproductions » : la quantité de copies de la section sélectionnée à insérer.

En règle générale, ces reproductions sont insérées à la fin de la liste.

Des instructions d'utilisation de cette fonction sont disponibles à [l'étape 5 : Reproduire un immeuble](#) de notre « Exemple détaillé ».

Ajouter de manière incrémentielle

Ajouter de manière incrémentielle (Ctrl+Add)

La ligne actuelle est ajoutée à la position suivante. À cet égard, les contenus comme la quantité et le type sont copiés, et les indications numériques des champs « Désignation de fonction » ou encore « Numéro » sont incrémentés de 1. Il faut néanmoins que le numéro de clé contienne au moins un caractère numérique (à une position quelconque).

Importer une liste de clés

Importer une liste de clés

L'importation d'une liste de clés s'effectue de manière similaire à [l'importation d'un plan de fermeture Excel](#).

Rechercher et remplacer

Rechercher et remplacer

Comme nous la connaissons aussi d'autres logiciels, la fonction « Rechercher et remplacer » permet de rechercher et de modifier des contenus. La fonction ne s'applique qu'à des postes

sélectionnés (lignes). La recherche peut être effectuée dans toutes les colonnes ou dans des colonnes spécifiques. Vous pouvez en outre déterminer le sens de la recherche (vers le bas / vers le haut) ainsi que le respect de la casse.

Nous vous prions de noter, que cette fonction remplace tous les éléments trouvés dans la section définie – cela peut générer des résultats indésirables en cas d'entrées inadaptées. Les modifications sont cependant seulement adoptées au prochain enregistrement. Vous avez ainsi la possibilité de fermer le plan sans l'enregistrer et de garder ainsi les données d'origine.

Créer une variante de clé

Créer une variante de clé

S'il faut indiquer plusieurs types de clés (références produit) pour un numéro de clé (dans la même commande) ou commander plus de 99 clés pour un poste de clé, utilisez la fonction « Créer une variante de clé ». Pour une telle opération, procédez de la manière suivante :

- Faites un clic droit sur la ligne de la clé à commander
- Sélectionnez « Ajouter une variante de clé » dans le menu contextuel
- Une ligne supplémentaire sous forme de copie de la clé sélectionnée est alors insérée en tant que ligne sous-jacente
- Cette ligne vous permet de saisir une nouvelle quantité de commande et le type de clé. Les autres champs restent bloqués, car il s'agit « uniquement » d'une variante de commande.
- Répétez cette opération autant que nécessaire pour indiquer toutes les variantes des clés à commander.
- Vous pouvez ensuite ajouter des postes de commande supplémentaires ou compléter les données de commande et terminer la commande.

Déplacer des postes de commande

Déplacer des postes de commande

Les postes de cylindres et/ou de clés déjà affectés à la commande actuelle peuvent encore être « déplacés » ultérieurement dans une autre commande. Pour une telle opération, procédez de la manière suivante :

1. Créez d'abord une commande supplémentaire. Vous pouvez remplir les données d'en-tête, mais cela n'est cependant pas obligatoire.
2. Basculez sur l'onglet « Cylindres » ou « Clés » en fonction des postes que vous souhaitez déplacer.
3. Sélectionnez des postes individuels ou des blocs de postes.
4. Faites un clic droit et sélectionnez la fonction « Déplacer après commande » : le menu contextuel présente alors un choix de toutes les commandes en cours et non achevées (à l'exception de la commande actuelle).
5. Cliquez sur la commande, vers laquelle les postes sélectionnés doivent être déplacés.

PlanDesigner

PlanDesigner

Le PlanDesigner est destiné à la représentation graphique du plan de fermeture.

Diverses informations sont affichées dans la zone supérieure gauche en fonction de la position du pointeur de la souris :

- Si le pointeur de la souris est positionné dans la zone des fonctions de verrouillage, d'autres détails sur le poste actuel de cylindres et sur le poste actuel des clés s'affichent.
- Si le pointeur de la souris est positionné hors de la zone des fonctions de verrouillage, les données d'en-tête de l'installation apparaissent (système de profil, propriétaire, logo, etc.).

Pour traiter une position (clés / cylindres), double-cliquez sur la colonne / ligne concernée pour ouvrir la vue détaillée.

Définir / supprimer des fonctions de verrouillage

Un double-clic permet de manière générale de placer un « X » dans la cellule de votre choix. Si un signe de fonction de verrouillage existe déjà dans la cellule, le double-clic le supprime. Lors du traitement d'une cellule individuelle ou d'un bloc de cellules dans la même ligne, la (nouvelle) fonction de verrouillage sera automatiquement reprise pour tous les autres postes de cylindres portant le même numéro. Cette opération est indiquée par de petites fenêtres d'information en bas à droite (cylindres s'ouvrant).

Il est possible de sélectionner plusieurs cellules (par bloc ou par choix libre) et d'y saisir le signe de fonction de verrouillage en appuyant sur la touche correspondante du clavier. Prière de noter : en cas de sélection de plusieurs cellules ou blocs dispersés, les fonctions de verrouillage ne peuvent pas être reprises pour des postes non sélectionnés portant le même numéro (cylindres s'ouvrant). Une information correspondante s'affiche dans un tel cas.

Particularité de la « fonction de serrure centrale » :

Le EVVA AccessDesigner 3.4 supporte la présentation usuelle en Autriche « X/O » ainsi que la présentation allemande « Z/I ». La langue de l'utilisateur définit la présentation standard. Les cylindres centraux doivent être « définis » en premier (« Z » / « X »). Si un double-clic est ensuite effectué sur une cellule, dont les cylindres possèdent des passes partiels, alors une autorisation de verrouillage est définie pour ce passe partiel au(x) cylindre(s) central(aux). Il convient éventuellement de modifier le signe défini automatiquement « I » (« O ») par un « Z » (« X ») à l'aide du clavier.

Les fonctions de verrouillage peuvent uniquement être définies / modifiées pour de nouveaux postes, qui ne sont pas encore commandés :

- Nouvelle clé - cylindre existant : activation de la fonction de verrouillage possible
- Nouvelle clé - nouveau cylindre : activation de la fonction de verrouillage possible
- Clé existante - nouveau cylindre : activation de la fonction de verrouillage possible
- Clé existante - cylindre existant : modifications de la fonction de verrouillage non possibles. De telles modifications doivent être traitées via le processus d'annulation ([Annuler la terminaison de la commande](#)).

Autres fonctions du PlanDesigner

Couper / copier et coller

Il convient de sélectionner les postes individuels ou les blocs souhaités. Ouvrez ensuite le menu contextuel par un clic droit et sélectionnez la fonction « Couper » ou « Copier ». Sélectionnez à présent la position, APRÈS laquelle les postes coupés / copiés doivent être insérés, faites un clic droit et sélectionnez « Insérer ». Cette fonction est disponible pour les cylindres ainsi que pour les clés.

Supprimer

Sélectionnez un poste ou un bloc de postes. Faites un clic droit et sélectionnez « Supprimer » dans le menu contextuel. Si vous avez supprimé un ou plusieurs postes par erreur, vous pouvez fermer le plan SANS ENREGISTRER – dans ce cas, toutes les

modifications depuis le dernier enregistrements seront perdues.

Insérer un intitulé

Sélectionnez un poste, APRÈS lequel un intitulé doit être inséré. Faites un clic droit et sélectionnez « Insérer un intitulé » dans le menu contextuel. Vous pouvez ensuite traiter les détails de cet intitulé par un double-clic sur le numéro courant du poste.

Déplacer

Les postes de cylindres ou de clés peuvent être déplacés individuellement ou par blocs à une autre position par « glisser-déposer ». Cette fonction est néanmoins uniquement disponible, si les cylindres ou les clés sont triés selon le numéro de position.

Trier / Filtrer

Le triage et l'activation de filtres peuvent être exécutés via la/les ligne(s) d'intitulés. Un filtre activé peut néanmoins susciter une impression de plan de fermeture incomplet ou incorrect en raison d'informations importantes temporairement masquées. Pour plus de détails sur les fonctions des listes, reportez-vous à [Listes : affichage et maniement](#).

Éditer

Un double-clic sur le numéro de poste courant (clé / cylindre) ouvre la vue détaillée pour l'ensemble de données sélectionné. Les données de postes qui ne sont pas encore commandés peuvent aussi être modifiées.

Changer d'affichage

Changer d'affichage

Le PlanDesigner offre trois possibilités d'affichage :

- **Vue normale** : Les fonctions de fermeture sont exclusivement présentées sous forme de « croix » dans le plan. Les passes partiels, qui verrouillent aussi d'autres cylindres (par ex. les cylindres centraux), sont présentés comme des clés parentes (de niveau supérieur). Cette forme de présentation prend le plus de place.
- **Vue sur serrure centrale** (paramétrage par défaut) : Cette présentation convient parfaitement pour des installations d'unités résidentielles ou des installations, dans lesquelles les passes partiels verrouillent aussi des cylindres centraux. Les fonctions de serrure centrale sont présentées sous forme de « colonne de clés » (les inscriptions sont en italique pour la différenciation). La fonction de verrouillage est représentée dans cette colonne par un Z ou X pour les cylindres centraux et par un I ou O pour les postes de cylindres, dont les passes partiels doivent aussi verrouiller les cylindres centraux marqués par Z/X.

St. Funktionsbeze... P	1	2	3
....		H1	H2
St. Funktionsbeze... P			
Nummer	HV		

Nummer		
H1	X	Z
1T01-1T10		I
H2	X	Z
2T01-2T10		I

Cette présentation réduit la largeur des plans, le nombre de colonnes de clés étant considérablement réduit. Aucune différence n'est visible sur les types de présentation « normale » et « vue sur serrure centrale » pour les installations qui ne comportent pas de cylindres centraux.

- **Vue compressée** : Pour reconnaître ou pour pouvoir contrôler la structure d'une installation dans cette présentation, tous les cylindres de même fonction (sans prise en compte de leurs passes partiels) sont regroupés dans une seule ligne de cylindres. De plus, les clés ainsi que les cylindres sont triés selon la fonction de verrouillage. Les arborescences hiérarchiques sont ainsi plus facilement identifiables et les chevauchements (éventuellement indésirables) sont reconnaissables.

Étant toujours calculées à partir des données actuelles valides, ces vues n'entraînent pas de modifications dans les fonctions de verrouillage affichées.

[Adapter et enregistrer le modèle de plan](#)

Adapter et enregistrer le modèle de plan

Les fonctions décrites ici vous permettent de modifier de manière optimale la présentation de votre plan selon vos besoins. Valables en premier lieu pour le plan actuel, ces paramètres sont aussi enregistrés avec celui-ci. Pour appliquer ces paramètres à d'autres plans, ils doivent être enregistrés en tant que nouveau modèle (voir plus bas).

Largeurs des colonnes et hauteurs des lignes

À l'instar des listes, les colonnes de l'affichage « PlanDesigner » peuvent être modifiées en largeur, déplacées à une autre position et masquées ou affichées. Faites un clic droit dans la ligne de l'intitulé et sélectionnez la fonction correspondante.

Sur la grille horizontale (zone des clés en vue standard), la hauteur de ligne au sein du tableau peut seulement être modifiée pour le premier poste.

Splitter (icône)

Il est également possible de modifier la taille des zones « Clés » et « Cylindres » pour créer plus de place pour les données ou les fonctions de verrouillage. Pour ce faire, cliquez avec le bouton gauche de la souris sur l'icône du splitter correspondante et glissez-la à la nouvelle position de votre choix. L'adaptation des largeurs des colonnes s'effectue de manière proportionnelle.

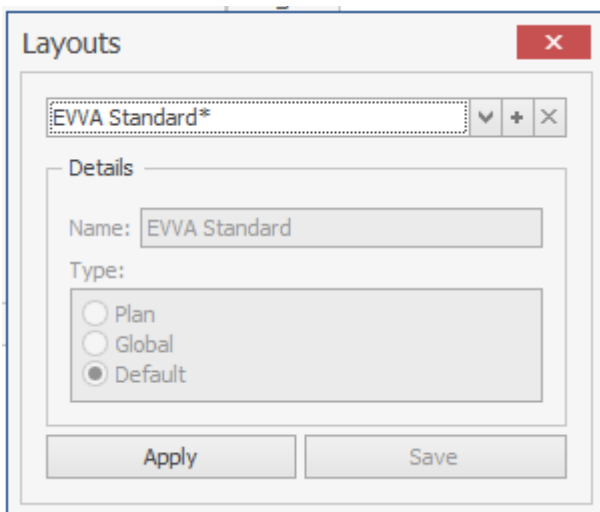
Fonction zoom (curseur)

La partie inférieure droite de l'affichage comporte un curseur pour la fonction zoom. Celui-ci vous permet de modifier en continu la taille des caractères (et ainsi aussi les largeurs des colonnes).

Enregistrer la configuration (modèle de présentation)

Si vous souhaitez enregistrer le modèle actuel pour des applications futures, cliquez d'abord sur le symbole + à côté de la liste de sélection. Attribuez ensuite un (nouveau) nom au modèle actuel à enregistrer. Selon vos droits, vous pouvez l'enregistrer comme modèle global (est disponible pour tous les utilisateurs de votre organisation) ou comme modèle pour l'installation actuelle. Avec « Référentiel », vous pouvez (à condition de disposer des droits nécessaires) définir le modèle actuel comme modèle standard pour tous les nouveaux plans.

Appliquer un modèle existant



Pour utiliser un modèle existant, sélectionnez le modèle concerné dans la liste et cliquez sur « Appliquer ». Ces paramètres peuvent à tout moment être modifiés individuellement ou remplacés par la sélection d'un autre modèle enregistré.

Exemple « État global »

Pour éditer un plan de fermeture dans l'état actuel d'une installation, procédez de la manière suivante :

- Ouvrez le plan concerné
- Basculez sur l'onglet « PlanDesigner »
- Supprimez pour les cylindres les colonnes « pces » (quantité de commande actuelle de cylindres) et « PP » (quantité de commande actuelle de passes partiels)
- Ajoutez les colonnes « pces tot. » (quantité totale de cylindres) et « PP tot. » (quantité totale de passes partiels)
- Répétez les deux dernières opérations dans la zone des clés pour la quantité de clés

- Enregistrez cette configuration en tant que modèle, par ex., sous le nom « État global » – vous pouvez ensuite l'utiliser à tout moment pour d'autres installations.

Transposer le plan de fermeture

Transposer le plan de fermeture

Par défaut, les cylindres sont présentés verticalement et les clés parentes horizontalement. Le menu contextuel (clic droit sur la ligne d'intitulé) comporte la fonction « Transposer » qui, lorsqu'elle est utilisée, génère une présentation dans laquelle les clés sont présentées verticalement et les cylindres horizontalement. Il s'agit d'une fonction d'affichage, qui n'a aucune influence sur le contenu du plan de fermeture.

Commentaire sur la fonction de verrouillage

Commentaire sur la fonction de verrouillage

Un commentaire peut être affecté à chaque « case » du plan de fermeture (c.-à-d. l'intersection d'une ligne de cylindre et d'une colonne de clé). Un tel commentaire peut être « temporaire » ou « permanent ». Faites un clic droit sur la cellule concernée pour ouvrir le menu contextuel et sélectionnez « Commentaire ».

Les cellules comportant un commentaire sont mises en évidence par un fond gris.

Commentaire temporaire :

Un commentaire temporaire peut, entre autres, être une note sur une question à clarifier avec le maître d'ouvrage au sujet d'une fonction de verrouillage. Tant qu'un plan de fermeture contient des commentaires temporaires, la commande ne peut pas être terminée (pour éviter la commande de fonctions de fermeture non clarifiées).

Commentaire permanent :

La réponse du maître d'ouvrage à la question sur la fonction de verrouillage pourrait faire l'objet d'un commentaire permanent. Cela permet ainsi aussi de documenter des concertations avec le client. Les commentaires permanents n'ont aucune influence sur la terminaison de la commande.

Pointeur en croix

Pointeur en croix

Le pointeur en croix est destiné à faciliter l'orientation, notamment pour les installations de grande ampleur. Il est activé par défaut et suit le pointeur de la souris, tant que celui-ci se trouve dans la zone des fonctions de verrouillage. D'autres détails sur le poste actuel de clé ou de cylindre sont affichés en haut à gauche, dans le champ d'en-tête du EVVA AccessDesigner.

Le menu contextuel (clic droit dans la zone des fonctions de verrouillage) permet de désactiver le pointeur en croix ou de le fixer à la position actuelle.

Autres articles

Autres articles

Les termes « Autres articles » désignent ici tous les produits, qui appartiennent à la gamme de produits du fabricant, mais qui ne dépendent pas d'un numéro de clé ou de cylindre.

Exemples :

- Prestations de service comme le « montage »; la « mise en service », « l'initiation à l'utilisation », etc.
- Articles de technique de sécurité comme les « garnitures », les « serrures à encastrer », etc.
- Produits électroniques comme les « KeyCredits », les « piles », les « supports d'identification », etc.
- Articles publicitaires comme les « prospectus », les « films adhésifs », les « listes de prix », etc.

Un article est défini soit par sa référence produit soit par sa description. L'autre champ respectif sera bloqué lors de la saisie.

La sélection de la référence produit peut s'effectuer de deux manières :

- a) Utilisation des abréviations de types
- b) Utilisation du configurateur de types (appel avec un double-clic)

Dès qu'une ligne est remplie, l'article est ajoutée avec la quantité indiquée à la commande actuelle. Une autre nouvelle ligne apparaît ensuite.

La sélection de la référence produit peut aussi être effectuée à l'aide du configurateur. Pour effectuer cette opération dans une nouvelle ligne d'article, il faut d'abord effectuer une saisie (quelconque) dans le champ « Référence produit ». Quittez la cellule (par ex. avec la touche tabulation) – le configurateur peut alors être ouvert via un double-clic.

Terminer la commande

Terminer la commande

Le EVVA AccessDesigner 3.4 offre une nouveauté essentielle, notamment la possibilité de traiter plusieurs commandes parallèlement. Cette fonction est, entre autres, utilisée lorsque le destinataire de la marchandise et celui de la facture sont différents, en cas de commandes associées aux tranches de construction ou pour des circonstances similaires. La fonction « Définir la commande actuelle » permet d'alterner entre plusieurs commandes et de les traiter ainsi parallèlement.

La « commande actuelle » est indiquée dans la barre d'outils supérieure (à la deuxième position à partir de la droite). Ceci signifie que toutes les quantités (et types) de clés, cylindres et des autres articles sont affectées à cette commande. Les affichages actuels indiquent toujours uniquement les quantités de commande de la commande actuelle. Si une autre commande devient la « commande actuelle », alors les quantités de commande précédemment actuelles disparaissent des affichages actuels.

Fonctions dans l'onglet « Commandes »

Créer une nouvelle commande

D'autres commandes (« en-têtes de commande ») peuvent être créées à l'aide de la combinaison de touches « Ctrl+N » ou encore à l'aide du bouton « Nouveau ».

L'utilisateur est libre de remplir les détails d'une commande, les champs obligatoires doivent cependant être remplis avant la terminaison de la commande.

Définir la commande actuelle

Pour définir une autre commande comme « commande actuelle », sélectionnez la commande de votre choix dans la liste (à gauche) et cliquez sur le bouton « Définir la commande actuelle ». Tous les types et toutes les quantités sont listés sous « Postes de commande », de manière séparée selon les cylindres, clés et passes partiels. Pour plus de détails sur les fonctions des listes, reportez-vous à [Listes : affichage et maniement](#).

Imprimer la commande

La flèche de droite au sein du bouton vous permet de déterminer le type d'édition :

- Plan de commande A3 / Plan de commande A4 : seuls les postes de cylindres, dont la quantité de la commande actuelle est supérieure à zéro, sont édités. Les clés valides pour ces postes de cylindres sont également édités sans prise en compte de leur quantité de commande.
- Liste détaillée de la commande : tous les postes de commande sont listés, selon leur genre, type et quantité. La première feuille contient en plus, les autres informations importantes pour la commande.
- Liste des totaux de commande : à l'instar de la liste détaillée, les données d'en-tête de la commande sont éditées sur la première feuille, les postes de commande sont néanmoins édités sous forme de sommes selon les types.

Si la commande n'est pas transmise par communication électronique au fabricant (EVVA), nous vous prions d'observer les points suivants :

- La liste détaillée ainsi que la liste des totaux ne contiennent pas de détails du plan de fermeture et, en conséquence, sur les fonctions de fermeture. Elles ne suffisent ainsi pas pour le traitement de la commande sans plan de fermeture de commande.
- Les plans de fermeture (A3/A4) ne contiennent pas d'informations spécifiques à la commande (numéro de commande, destinataire de la marchandise/facture, etc.) et ne suffisent ainsi non plus sans page de garde.

Terminer la commande

Seule la « commande actuelle » peut être terminée. Pour terminer une autre commande en cours de traitement, il faut d'abord la définir en tant que « commande actuelle » (voir plus haut).

Avant la véritable terminaison de la commande, celle-ci ainsi que le plan de fermeture sont soumis à un contrôle (voir aussi [Contrôler le plan de fermeture](#)). Si le résultat de contrôle contient encore des erreurs, la terminaison de la commande sera automatiquement interrompue. Il convient alors de résoudre les problèmes avant de pouvoir répéter la fonction. Si le résultat de contrôle contient uniquement des « Avertissements », alors le processus (sous condition d'acceptation de ces avertissements) peut être poursuivi ou encore interrompu pour le traitement de ces indications.

En cas de terminaison de commande réussie pour une installation EVVA, les données sont automatiquement transmises à l'organisation destinataire, c.-à-d. EVVA. L'état de la commande est visible dans la liste des commandes.

Annuler la commande

Cette opération est décrite de manière détaillée à la section [« Annuler la terminaison de la commande »](#).

Explications relatives aux champs obligatoires d'une commande

Désignation

La désignation peut être choisie librement, mais elle ne doit pas encore exister dans cette

installation. Bien que le programme soit capable de différencier les commandes comportant les mêmes désignations, l'affichage des commandes de cette installation serait moins clair.

Type de commande

Le type de commande sert à déterminer le mode de traitement des données. Voici une liste des valeurs possibles et de leurs significations :

Calcul combinatoire	Seul un calcul des postes (nouveaux ou modifiés) est effectué. En option, il est possible d'indiquer le retour de données de calcul / fabrication. Aucune production de clés, cylindres ou d'autres articles n'est initiée.
Livraisons additionnelle	Concerne exclusivement des « installations à profil F » et sert à communiquer des fabrications maison dans les données variables de l'installation chez EVVA.
Fabrication maison	Pour partenaires à profil réservé : pour ce type de commande, les données de commande NE SONT PAS transmises à EVVA. Les articles de fabrication interne peuvent ainsi être enregistrés dans l'historique de commande de l'installation. Il est possible de combiner des fabrications d'usine et maison dans une installation à profil réservé.
Production	Tous les postes de la commande sont fabriqués et livrés.
Réclamation	Les articles désignés dans la « commande » sont retournés à EVVA pour contrôle / réparation dans le cadre de la garantie.
Réparation	Les articles désignés dans la « commande » sont retournés à EVVA pour réparation.
Demande / Offre technique	Le plan de fermeture actuel est transmis pour l'étude de faisabilité technique. Si l'installation / extension est réalisable sous cette forme, sa faisabilité est confirmée par le retour d'une offre.
Transformation	Les articles retournés à EVVA dans le cadre de cette commande doivent être transformés selon les nouvelles formes (par ex. pour des modifications de longueurs de cylindres dans le système modulaire). Avant de terminer la commande, nous vous prions de vous informer si la transformation souhaitée est techniquement possible et judicieuse du point de vue commercial.
Changement de codage	Les articles retournés à EVVA dans le cadre de cette commande doivent être modifiés sur d'autres / de nouvelles fonctions de fermeture. Avant de terminer la commande, nous vous prions de vous informer si l'extension est techniquement possible (pour les nouveaux postes).

Numéro d'offre

Si la commande est basée sur une offre d'EVVA, nous vous prions d'indiquer impérativement le numéro de cette offre. Les malentendus en termes de comptabilité / facturation seront ainsi évités.

Type de commande

Le type de commande doit être indiqué explicitement pour chaque commande. Nous vous prions d'observer que les traitements de commande divergent en fonction de ce type de commande. Exemple : AUCUNE donnée n'est transmise à EVVA lorsqu'il s'agit du type de commande « Fabrication maison ». Ce type est réservé aux partenaires à profil individuel réservé pour leur propre fabrication de clés et de cylindres – ils peuvent ainsi gérer de manière optimale une installation à profil réservé dans le EVVA AccessDesigner 3.4.

Destinataire de la marchandise/facture

Il faut au moins indiquer un destinataire de la marchandise. Cocher la case « Comme le destinataire de la marchandise » permet d'adopter l'indication pour le destinataire de la facture. Les données peuvent être sélectionnées dans la liste des clients et peuvent ensuite aussi être modifiées. Une saisie purement manuelle est également possible, mais

aucune donnée de la liste des clients ne sera alors reprise.

Type de livraison

Les types de livraison « Standard » et « Express » désignent la valeur standard pour le destinataire respectif de la marchandise ou encore pour le pays cible respectif. Les types « Montage » et « Enlèvement » doivent être pris en charge par le site de production respectif, sinon la livraison standard est appliquée.

Les CGV ont été acceptées

Cette case doit impérativement être cochée avant la finalisation de chaque commande, sinon la terminaison de la commande est impossible.

Annuler la finalisation de la commande

Annuler la finalisation de la commande

Diverses raisons peuvent provoquer la nécessité de réinitialiser une commande déjà terminée afin d'y effectuer des modifications. Étant donné qu'il est particulièrement important que les données de l'utilisateur et du fabricant concordent, nous avons créé un nouveau processus d'annulation. Celui-ci ne concerne néanmoins que les installations, qui sont cochées en tant qu'installation EVVA dans l'en-tête de l'installation. S'il ne s'agit pas d'une installation EVVA, l'utilisateur est seul responsable du contenu des données.

Procédez de la manière suivante :

1. Sélectionnez dans l'onglet « Commande » la commande terminée qui doit être modifiée.
2. Cliquez sur le bouton « Annuler la commande ».
3. Indiquez le motif exact dans la boîte de dialogue qui apparaît et confirmez par « OK ». L'état de la commande passe sur « En annulation ».
4. Vous pouvez maintenant fermer le plan – le processus d'annulation comporte aussi des étapes manuelles et demande ainsi un certain temps de traitement.
5. Le résultat de la demande d'annulation est communiqué à l'utilisateur par « notification à l'utilisateur ».
6. Si l'annulation est possible, l'état de la commande bascule sur « Non commandé », sinon il est réinitialisé sur « Terminé ».

Exemples pour l'utilisation du processus d'annulation :

- Modification de quantités de commande des clés, cylindres ou d'autres articles
- Modification de types (références produits) des clés, cylindres ou d'autres articles
- Modification du destinataire de la marchandise ou de la facture
- Modification de fonctions de fermeture
- Modification du type de commande (par ex. de calcul combinatoire sur production)
- etc.

Une vérification a en tout cas lieu pour déterminer si la modification de la commande est encore possible. Les chances de succès d'une modification de la commande diminuent avec la progression de l'état d'avancement d'une commande dans le traitement ou dans la production.

Protocoles de fabrication

Protocoles de fabrication (uniquement visibles pour les utilisateurs autorisés)

Toutes les exportations de données machines sont consignées dans un protocole interchangeable, indépendamment du format cible, du type de données (cylindres, clés) et du processus (ordre individuel / appel sur contrat). Cette liste (comme toutes les autres listes) peut être filtrée, triée, imprimée et exportée.

Autres fonctions du programme

Autres fonctions du programme

Certaines fonctions du programme sont destinées à remplacer ou au moins à faciliter les nombreuses opérations individuelles et les saisies manuelles lors de l'élaboration de plans de fermeture complexes. Étant donné que ces fonctions peuvent éventuellement créer et/ou modifier simultanément un grand nombre de données, il serait judicieux de vous familiariser avec ces fonctions à l'aide d'exemples simples.

Si vous n'avez pas obtenu le résultat escompté avec vos actions, vous pouvez fermer le plan sans l'enregistrer – il gardera ainsi l'état qu'il avait au dernier enregistrement. Il existe cependant des fonctions individuelles, qui effectuent des modifications devant être immédiatement enregistrées (par ex. l'importation de données). Dans ce cas de figure, nous vous recommandons de sauvegarder le plan AVANT les modifications. La récupération de version vous permet ensuite de réinitialiser le plan sur une version antérieure, si le résultat obtenu n'est pas satisfaisant.

Remplacer les métacaractères

Remplacer les métacaractères

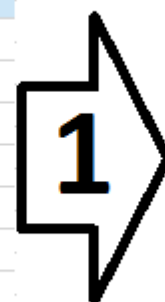
Le métacaractère qui nous concerne ici est l'astérisque (« * »). Celui-ci peut être utilisé dans les champs suivants :

- Cylindres :
 - Numéro de porte
 - Désignation de local
 - Numéro de cylindre
- Clés
 - Désignation de fonction
 - Numéro de clé

Plusieurs métacaractères peuvent être utilisés par champ (cellule). Lors d'une opération de remplacement, l'astérisque * située la plus à gauche est toujours remplacée en premier.

Exemple :

P...	Door...	Room Designation	Qua...	Ha...	Nu...	Type	Number
<u>1</u>		Building * - Room *	1	<input checked="" type="checkbox"/>	3	DR.36/36.NI	**
<u>2</u>		Building * - Room *	1	<input checked="" type="checkbox"/>	3	DR.36/36.NI	**
<u>3</u>		Building * - Room *	1	<input checked="" type="checkbox"/>	3	DR.36/36.NI	**
<u>4</u>		Building * - Room *	1	<input checked="" type="checkbox"/>	3	DR.36/36.NI	**
<u>5</u>		Building * - Room *	1	<input checked="" type="checkbox"/>	3	DR.36/36.NI	**
<u>6</u>		Building * - Room *	1	<input checked="" type="checkbox"/>	3	DR.36/36.NI	**
<u>7</u>		Building * - Room *	1	<input checked="" type="checkbox"/>	3	DR.36/36.NI	**
<u>8</u>		Building * - Room *	1	<input checked="" type="checkbox"/>	3	DR.36/36.NI	**
<u>9</u>		Building * - Room *	1	<input checked="" type="checkbox"/>	3	DR.36/36.NI	**
<u>10</u>		Building * - Room *	1	<input checked="" type="checkbox"/>	3	DR.36/36.NI	**



▲	Door...
<u>1</u>	
<u>2</u>	
<u>3</u>	
<u>4</u>	
<u>5</u>	
<u>6</u>	
<u>7</u>	
<u>8</u>	
<u>9</u>	
<u>10</u>	

Situation initiale : Saisir / reproduire les postes en utilisant deux métacaractères par cellule.

1re étape : Remplacement du premier métacaractère de la gauche : valeur de départ = 1, augmenter après = 10, augmenter de = 1

2e étape : Remplacement du deuxième métacaractère de la gauche : valeur de départ = 1, augmenter après = 10, augmenter de = 1

Informations importantes :

- La fonction « Remplacer les métacaractères » s'applique toujours aux postes momentanément sélectionnés.
- La valeur de départ peut comporter des zéros non significatifs, mais pas de lettres ni d'autres caractères.
- En cas d'utilisation pour l'attribution des numéros de cylindres, les numéros des passes partiels sont aussi définis en correspondance.
- Pour attribuer des numéros uniquement pairs ou impairs (par ex. des numéros de maisons sur le côté gauche de la rue), choisissez la valeur de départ qui convient et définissez la valeur 2 pour le champ « Augmenter de ».

Importer un plan Excel

Importer un plan Excel

Le EVVA AccessDesigner 3.4 permet d'importer des plans de fermeture Excel complets. L'importation n'est possible que dans une nouvelle installation totalement vide. Dès qu'un plan contient des données, toutes les fonctions d'importation sont désactivées, car une « synchronisation » de données de plan de fermeture est pratiquement impossible.

Prérequis

Pour réussir l'importation, il faut que le plan de fermeture Excel remplisse d'abord les conditions suivantes. Il convient si nécessaire d'adapter le plan Excel selon ces conditions.

- Le plan de fermeture complet doit être représenté sur une seule feuille de calcul.
- Le classeur et la feuille de calcul ne doivent en aucun cas être bloqués ou protégés par un mot de passe.
- Une seule colonne ou ligne source dans Excel peut être indiquée pour un champ cible du EVVA AccessDesigner. Si les informations sur les types de cylindres sont réparties sur plusieurs colonnes, par exemple, ces colonnes doivent être fusionnées pour ne former qu'une seule colonne.
- Les lignes/colonnes masquées (hauteur de ligne / largeur de colonne = 0,

- « masquées » ou non visibles en raison des paramètres de filtrage actuels) seront en tout cas importées. Pour cette raison, il convient de supprimer physiquement dans le plan Excel les lignes/colonnes qui ne doivent pas être importées.
- Les mises en forme personnalisées de contenus de cellules, formules, cellules fusionnées et d'autres éléments similaires peuvent influencer et falsifier le résultat.
 - Les lignes/colonnes contenant des données de quantités doivent contenir des valeurs numériques ou être vides. Des entrées comme « resp. 1 pce » sont inadmissibles.
 - Seuls les caractères « valides » sont admissibles pour les fonctions de verrouillage (« X/Z/I/O »). Les autres caractères ou textes sont ignorés à l'importation.
 - Si le plan Excel contient des données de stock ainsi que des données de commande actuelles (par ex. « les postes marqués en jaune sont à commander »), les données de stock doivent être supprimées avant ou après l'importation. Une telle opération est en règle générale plus simple dans Excel (filtrage et sélection multiple) que dans le EVVA AccessDesigner, d'autant plus que des marquages en couleur (comme dans l'exemple) ne sont pas importés.

Ouverture d'un plan Excel existant

Le bouton pour la sélection du fichier à importer se trouve à l'extrême gauche supérieure. Un simple clic ouvre une boîte de dialogue fichier qui vous permet de sélectionner le fichier Excel à importer.

Fonctions de la prévisualisation

La prévisualisation du fichier Excel peut diverger (partiellement ou totalement) de la présentation « normale » dans Excel. Les textes pivotés doivent, par exemple, être affichés en sens standard. Certains logos peuvent entraîner des problèmes de présentation. Dans un tel cas, nous vous recommandons de supprimer préalablement les logos dans Excel. À l'instar de Excel, le contenu de la cellule sélectionnée dans la prévisualisation est affiché dans un propre champ de la partie supérieure de l'affichage. Les icônes « loupe » permettent d'agrandir ou de réduire la vue. Les barres de défilement permettent de déplacer la fenêtre de visualisation sur le plan. La taille de la fenêtre « Importer le plan » peut être modifiée à votre guise. Si la résolution d'écran ne permet pas l'affichage complet de ce formulaire, d'autres barres de défilement apparaissent.

Définition de l'affectation des données d'Excel aux champs du EVVA AccessDesigner

La prochaine étape consiste à définir l'affectation des données du plan Excel aux champs correspondants du EVVA AccessDesigner. Si le plan a déjà été importé antérieurement dans le EVVA AccessDesigner, alors la dernière définition d'affectation est reprise. Il est également possible d'utiliser un modèle existant pour l'importation (voir ci-dessous).

Sélectionnez le champ du masque, dont la valeur doit être définie maintenant à partir du plan Excel (par ex. Clé / De). Cliquez à présent dans la prévisualisation du plan Excel sur la colonne qui contient la première clé : la lettre de cette colonne est reprise dans le champ de saisie. Procédez de la même manière pour tous les autres champs disponibles. Cette opération peut être effectuée à l'aide des flèches du champ de saisie ou par saisie manuelle directe.

Un champ cible, qui n'a pas été défini en termes d'affectation, reste vide après l'importation et devra ainsi éventuellement être complété manuellement.

La première et dernière entrées respectives par champ de données sont affichées pour permettre un meilleur contrôle des entrées.

Enregistrer le mapping en tant que modèle

Si vous estimez que vous aurez souvent affaire à des plans Excel de même configuration (par ex. des plans Excel d'EVVA), vous pouvez enregistrer les affectations actuelles paramétrées en que propre modèle. Saisissez dans le champ « Nom » un terme expressif et cliquez sur le

bouton représentant une « disquette » pour l'enregistrement. Pour supprimer un modèle existant, sélectionnez le modèle concerné dans la liste et cliquez ensuite sur le bouton « Supprimer » comportant un « X » rouge.

Un nouveau modèle doit être enregistré avant l'importation – dès que le plan a été importé, la fenêtre des définitions se ferme, de sorte que les valeurs ne sont alors plus disponibles pour l'enregistrement en tant que modèle.

Contrôle du plan avant importation

L'importation doit être contrôlée (clic sur le bouton « Contrôler ») pour que le lancement effectif de l'importation puisse avoir lieu. Le résultat de ce contrôle s'affiche ensuite sous forme de liste. L'utilisateur peut alors décider d'importer ou de ne pas importer le plan. Le fait d'ignorer des entrées de la liste des résultats du contrôle peut entraîner des résultats d'importation indésirables !

Après une importation réussie, toutes les données affectables sont disponibles dans les champs respectifs. Nous recommandons néanmoins d'effectuer impérativement un contrôle visuel !

Application d'un modèle enregistré

Si vous avez déjà enregistré un modèle approprié pour le plan Excel actuel, vous pouvez sélectionner celui-ci sous « Modèles actifs ». Les paramètres seront ainsi repris directement dans les champs sous-jacents.

Attention : la dernière ligne ou colonne respective d'un plan de fermeture doit toujours être indiquée, car ces valeurs ne peuvent pas être adoptées d'un modèle !

[Importation d'autres formats](#)

Importation d'autres formats

Format d'échange de données EVVA (DAF)

La fourniture de données par EVVA est normalement effectuée sous forme de fichier DAF. Le logiciel de conversion pour la reprise d'installations existantes de la version précédente « planificateur 2.48 » fournit aussi les données exportées dans ce format pour le traitement subséquent.

L'importation n'est possible que dans une nouvelle installation totalement vide. Dès qu'un plan contient des données, toutes les fonctions d'importation sont désactivées, car une « synchronisation » de données de plan de fermeture est pratiquement impossible.

Étant donné que ce format d'échange de données d'EVVA permet le regroupement de plusieurs installations de fermeture dans un seul fichier, la fonction d'importation est uniquement disponible en tant que fonction de menu, hors d'une installation.

Format KWD

Le EVVA AccessDesigner 3.4 offre aussi la possibilité d'importer des plans de fermeture à partir de fichiers KWD (KeyMagic®).

L'importation n'est possible que dans une nouvelle installation totalement vide. Dès qu'un plan contient des données, toutes les fonctions d'importation sont désactivées, car une « synchronisation » de données de plan de fermeture est pratiquement impossible.

Ouvrez un nouveau plan vide et sélectionnez la fonction « Importer l'installation depuis KWD ». Le fichier à importer peut ensuite être indiqué dans la boîte de dialogue de fichier qui apparaît.

[Imprimer le plan de fermeture](#)

Imprimer le plan de fermeture

La fonction d'impression du plan de fermeture adopte les paramètres actuels du PlanDesigner de manière proportionnelle au format de papier sélectionné. Pour cette raison, la sélection du format (A3 / A4) est prérequis.

L'édition est affichée dans l'aperçu avant impression, ce qui permet si nécessaire d'effectuer des modifications comme l'orientation portrait / paysage, l'alignement, les marges, la couleur d'arrière-plan, etc. Le plan peut être imprimé ou enregistré en tant que fichier PDF. L'envoi direct par e-mail à partir de cet affichage est également possible – le client de messagerie par défaut de l'utilisateur est utilisé dans un tel cas.

[Utiliser / annuler des plages](#)

Utiliser / annuler des plages

Il est possible d'utiliser une « indication de plage » (« de-à ») pour les postes (cylindres, clés) qui, à l'exception de leurs numéros, sont identiques (même quantité de commande, même type, même désignation). Servant uniquement à faciliter les entrées, ces indications de plages doivent être annulées avant la terminaison d'une commande (voir plus bas).

Quels champs peuvent faire l'objet d'une indication de plage :

- Cylindres : Numéro de porte
- Cylindres : Désignation de local
- Cylindres : Numéro de cylindre
- Clés : Désignation de fonction
- Clés : Numéro de clé

Principe de fonctionnement de l'indication de plage :

- L'indication est séparée à l'aide d'un tiret dans « de-pièce » et « à-pièce »
- La partie numérique la plus à droite de « de-pièce » est isolée
- Le reste de « de-pièce » (forme) doit concorder de manière identique à « à-pièce » (voir ci-dessous : combinaisons invalides)
- en incrémentant la partie numérique de « de-pièce » de 1, il faut pouvoir atteindre « à-pièce » (voir ci-dessous : combinaisons invalides)

Exemples pour des indications de plages valides :

- A01-A10
- A01A-A10A
- 2A01A-2A10A
- B2C3D4F-B2D3D30F

Exemples d'indications de plages invalides et raisons :

- A01-B10 La forme de « de-pièce » (« A ») ne concorde pas avec la forme de « à-pièce » (« B »)
- A-F Aucune partie numérique à augmenter disponible
- F1A-F1H a) La forme de « de-pièce » ne concorde pas avec la forme de « à-pièce »
b) Incrémentation numérique impossible
- A10-A01 La partie numérique de « de-pièce » est plus grande que celle de « à-pièce »
- AB01-CD10 La forme de « de-pièce » (« A ») ne concorde pas avec la forme

de « à-pièce » (« B »)

Annuler les plages

Les indications de plages doivent être annulées avant la terminaison d'une commande, sinon il ne serait pas possible d'effectuer des commandes ultérieures pour des postes individuels d'une plage.

La réinitialisation d'un plan de fermeture en présentation par plages est non plus possible : la probabilité que les plages restent totalement identiques au cours de la durée de vie d'une installation est très faible. Une réinitialisation partielle en présentation par plages (T01-T03, T04, T05-T06, T07, T08-T10) en raison de différences de quantités, de types ou de désignations entraînerait une confusion supplémentaire dans la présentation du plan de fermeture.

La fonction « Annuler les plages » s'applique toujours à l'intégralité du plan de fermeture et ne peut donc pas s'appliquer à des zones partielles.

Faites un clic droit dans la liste des cylindres ou des clés et sélectionnez la fonction « Annuler les plages » dans le menu contextuel.

Une propre liste de validation indique le nombre de postes de cylindres ou encore de clés qui agrandiraient le plan : cette liste a un rôle préventif pour les erreurs d'entrées non décelées comme « T01-T100 » au lieu de « T01-T10 » ! Un clic sur « OK » lance l'annulation et en cliquant sur « Annuler », vous avez la possibilité de corriger des entrées erronées.

[Exporter le plan](#)

Exporter le plan

Le plan de fermeture actuel peut être exporté en divers formats de données, selon les besoins.

Format DAF (format d'échange de données d'EVVA)

DAF est un format XML répondant à un schéma défini. Toutes les données du plan sont exportées, y compris les commentaires, l'horodatage, l'utilisateur, etc.

Format SAT (Planificateur Satellit EVVA 2.48)

Uniquement disponible pour les partenaires à profil réservé, ce format est destiné au transfert des données vers le programme de calcul d'installations de fermeture Körtner LockBase®. Seules les données requises pour le calcul technique (numéro de cylindre, numéro de clé, fonction de verrouillage) sont transmises. Une importation en retour de l'installation calculée est cependant pas possible pour des raisons techniques.

Format Excel

Les indications suivantes doivent être saisies dans les champs d'une boîte de dialogue :

Données :

Plan de commande : commande actuelle

Seuls les postes de cylindres de la commande actuelle – avec une quantité de commande qui n'est pas nulle – ainsi que toutes les clés valides pour ces postes de cylindres – sans prise en compte de leurs quantités de commande – sont exportés. Tous les autres postes

de cylindres (en stock ou préplanifiés) ne sont pas pris en compte ici.

Plan de commande : toutes les commandes

Les postes de cylindres de toutes les commandes en cours – avec une quantité de commande qui n'est pas nulle – ainsi que toutes les clés valides pour ces postes de cylindres – sans prise en compte de leurs quantités de commande – sont exportés. Tous les autres postes de cylindres (en stock ou préplanifiés) ne sont pas pris en compte ici.

Plan global : commandes terminées

Tous les postes de cylindres et de clés sont exportés. Les quantités indiquées représentent les quantités totales jusqu'à présent, c.-à-d. les quantités de toutes les commandes terminées.

Modèle de document :

A4

Le fichier résultat est optimisé pour l'édition du plan de fermeture en orientation portrait A4.

A3

Le fichier résultat est optimisé pour l'édition du plan de fermeture en orientation portrait A3.

Minimal

Le fichier résultat contient les données du plan de fermeture sans mise en forme particulière.

[Demander les données](#)

Demander les données

Si cette fonction est validée pour l'organisation actuelle, il est possible de demander des données relatives à des installations EVVA existantes.

Saisissez d'abord le numéro de l'installation – également le numéro sous-jacent pour les installations à profil réservé – dans les champs prévus à cet effet. Définissez ensuite la qualité des données souhaitée (voir ci-dessous).

À l'exception de la « Mise en forme manuelle », les données d'installation des autres qualités de données sont créées automatiquement et mises à disposition en 1 à 4 minutes en fonction de la taille de l'installation. Ce service est disponible de manière fiable les jours ouvrés entre 5h et 22h. Il peut néanmoins être interrompu pendant la journée aux week-ends et jour fériés pour des tâches de maintenance.

Niveaux de qualité disponibles

Si les données de l'installation sont indisponibles dans le niveau de qualité demandé, le niveau inférieur sera automatiquement sélectionné.

Données de base

Les données fournies comportent tous les numéros de cylindres et de clés, ainsi que leurs fonctions de verrouillage. Le tri est effectué selon l'ordre croissant des numéros de cylindres.

Données de base avancées

En plus des données précitées, les désignations de locaux et des fonctions de clés sont aussi transmises, si elles sont disponibles.

Données de base avancées + données de livraison

Ici, les « données de base avancées » sont complétées par les données des cylindres (quantité et type) et des clés (quantité) livrés jusqu'à présent. Le tri s'opère selon le dernier plan de fermeture élaboré, les nouveaux postes étant cependant ajoutés à la fin du plan. Les données de stock sont présentées sous la forme de la première commande terminée.

Mise en forme manuelle

Dans ce cas de figure, le plan global est complètement remanié avant la livraison. Vous obtiendrez ainsi des données dans la meilleure qualité possible. Ce service est cependant payant et ne peut pas être traité automatiquement. En choisissant cette option, vous transmettez un mandat contraignant à EVVA pour une prestation payante !

[Copier le plan](#)

Copier le plan

Un plan de fermeture existant peut être copié avec tous ses contenus. Deux modes opératoires sont disponibles pour cette opération :

Sans les postes de commande

Dans ce cas de figure, toutes les données d'en-tête, les postes de cylindres et de clés ainsi que leurs fonctions de verrouillage sont copiées. Les quantités sont réinitialisées sur 0 (zéro) pour tous les postes et les types (références produits) sont également copiés, pour autant qu'ils sont disponibles.

Exemple d'application :

- Copier des modèles personnalisés

Avec les postes de commande


Comme précédemment avec en plus l'adoption en tant que nouvelles quantités de commande des « quantités de commande globales » connues jusqu'à présent.

Exemple d'application :

- Remplacement d'une installation complète après la perte de la clé

[Contrôler le plan de fermeture](#)

Contrôler le plan de fermeture

Un clic sur le bouton  déclenche le lancement de la fonction de contrôle (également appelée « Validation »). Le plan sera en tout cas contrôlé avant la terminaison d'une commande, qui ne sera pas possible, tant que le contrôle mentionne des erreurs.

Le plan actuel est contrôlé selon les critères suivants. Certains contrôles sont cependant uniquement exécutés pour les installations EVVA.

- **Références produits** (uniquement pour les installations EVVA) :
Les références produits indiquées (clés, cylindres, autres articles) sont contrôlées

en termes d'intégralité, d'exactitude et d'admissibilité dans le système de profil actuel. Les types inadmissibles génèrent des erreurs (terminaison de commande non possible) et les références produits non identifiées sont indiquées sous forme d'avertissements. À cet égard, il convient de vérifier si les entrées sont correctes, car des références produits incomplètes ou inconnues peuvent impliquer des demandes de précision et, en conséquence, des reports des dates de livraison.

- **Numérotation** (partiellement uniquement pour les installations EVVA) :
 - Un cylindre et une clé commandés doivent toujours avoir un numéro
 - Les cylindres et les clés portant le même numéro doivent aussi disposer des mêmes fonctions de verrouillage.
 - Le numéro doit comporter un maximum de 10 caractères (excepté le numéro de profil réservé : celui-ci comporte moins de caractères en fonction de la longueur du numéro EP !)
 - Seuls les caractères A-N, P, R-Z, 0-9 sont autorisés - Q et O sont automatiquement convertis en chiffre 0

- **Fonctions de verrouillage** (partiellement uniquement pour les installations EVVA) :
 - Un cylindre commandé doit pouvoir être verrouillé par au moins une clé commandée ou par une clé déjà livrée
 - Une clé commandée doit pouvoir verrouiller au moins un cylindre commandé ou un cylindre déjà livré
 - Exactitude de la présentation sur serrure centrale (en particulier pour les plans importés)
 - Au moins une clé existante ou commandée en même temps doit être disponible pour chaque cylindre de la commande actuelle

- **Données de commande** (partiellement uniquement pour les installations EVVA) :
 - Un type de commande doit être sélectionné
 - Le destinataire de la marchandise et celui de la facture doivent être indiqués
 - Les CGV doivent être acceptées (la case « CGV acceptées » doit être cochée)
 - La date de livraison souhaitée ne doit pas se situer dans le passé
 - Si disponible, le numéro d'offre doit être indiqué

- **Divers** (uniquement pour les installations EVVA) :
 - Installations EVVA : la longueur des désignations de locaux et de fonctions ne doit pas dépasser 20 caractères
 - Installations EVVA : la longueur des numéros de portes ne doit pas dépasser 10 caractères

Le résultat de la validation / du contrôle du plan est affiché à l'écran sous forme de liste. Des barres d'erreur sont de plus indiquées aux postes concernés. Un double-clic sur une entrée de la liste met le focus sur le poste concerné dans la liste des clés / cylindres.

Bloquer le plan

Bloquer le plan

Cette icône permet de bloquer le plan au bénéfice de l'utilisateur actuel. Les autres utilisateurs pourront alors uniquement consulter le plan en lecture seule, sans possibilité de modification, jusqu'à ce que l'initiateur du blocage ou l'administrateur de l'organisation lève le

blocage.

Important : la levée du blocage par l'administrateur de l'organisation peut entraîner des pertes de données. Si le plan est conjointement ouvert dans deux différentes sessions, les opérations d'enregistrement se chevauchent mutuellement, ce qui peut entraîner des données inconsistantes !

Commandes

Commandes

Une liste de toutes les commandes est affichée ici. Le tri ou le filtrage peut s'effectuer de manière différente à celle de l'aperçu des installations, pour afficher ici uniquement les commandes en cours, par exemple, ou encore pour effectuer un tri selon les dates de commande.

Un double-clic sur une entrée de la liste lance le chargement de l'installation correspondante et ouvre l'onglet « Commandes ».

Dans une version ultérieure, cette liste comportera aussi l'état de livraison des commandes (uniquement pour les commandes passés chez EVVA).

Clients

Clients

La section « Clients » (plus précisément « gestion des données des clients ») permet d'enregistrer les données des clients, pour pouvoir les utiliser ultérieurement pour d'autres tâches.

Dans le EVVA AccessDesigner, un « client » peut être utilisé pour les indications suivantes :

- Propriétaire d'un projet
- Propriétaire d'une installation
- Destinataire de la marchandise
- Destinataire de la facture

Les entrées sont disponibles pour tous les utilisateurs de l'organisation.

Entreprises

Entreprises

Une entrée d'entreprise peut être utilisée en tant que « propriétaire » (installation / projet) ainsi qu'en tant que destinataire de la marchandise ou de la facture.

Un autre formulaire s'ouvre pour saisir l'adresse, afin de permettre une standardisation des saisies.

Le « numéro de client » est également édité dans le fichier de commande, tandis que « l'ID PGI » ne représente qu'une référence interne qui n'est pas exportée.

La zone inférieure de la fenêtre permet de voir et de traiter les contacts et les projets affectés. La nature, l'initiateur et le moment d'exécution des modifications d'un ensemble de

données sont journalisés dans « l'historique des modifications ».

Les données des entreprises peuvent aussi être importées d'une table Excel. Pour plus de détails, reportez-vous à [Importation de données de base](#)

Contacts

Contacts

Un contact est destiné à définir une personne au sein d'une entreprise. Un contact ne peut être affecté qu'à une seule entreprise - une nouvelle affectation implique l'annulation automatique de l'ancienne affectation.

Les contacts peuvent aussi être importés d'une table Excel. Pour plus de détails, reportez-vous à [Importation de données de base](#)

Administration

Administration

L'espace « Administration » comporte des fonctions destinées à la configuration de l'application. En fonction des droits de l'utilisateur connecté, de tels paramètres peuvent être valables uniquement pour l'utilisateur actuel ou pour tous les utilisateurs de l'organisation actuelle.

Restaurer

« L'administrateur de l'organisation » ou chaque utilisateur ayant l'autorisation « Peut restaurer » peut restaurer des ensembles de données supprimés. Pour ce faire, il convient de sélectionner la catégorie de données de votre choix et de cliquer sur le bouton « Restaurer » de la barre de menus. Pouvant être sélectionnées dans une liste d'objets supprimés, les entrées souhaitées peuvent ainsi être récupérées.

Notification à l'utilisateur

Notification à l'utilisateur

Les situations listées suivantes sont notifiées à l'utilisateur. Il n'est pas possible de créer des notifications d'utilisateur personnelles. La liste est filtrée par défaut de telle sorte, que les notifications marquées comme traitées soient masquées.

Problèmes critiques

Si, par exemple, une transmission de données échoue lors de la terminaison d'une commande, cet état de fait est notifié à l'utilisateur.

Avertissements

Les situations de présence d'erreurs, qui n'entraînent pas de conséquences critiques, sont éditées sous forme d'avertissements. Parmi de telles situations, on peut citer l'échec d'envoi d'un mail de notification, par exemple.

Informations

Si le système détecte de nouveaux fichiers à télécharger, l'utilisateur obtient une notification correspondante.

Messages de l'administrateur

Cette fonction est dédiée aux messages de l'administrateur système, qui vous informe, par exemple, sur les tâches de maintenance prévues ou sur les prochaines mises à jour du logiciel.

Organisations

Organisations

Cette section comporte les détails relatifs à l'organisation actuelle. Seul l'administrateur de l'organisation est habilité à effectuer des modifications ici.

Les champs comme le « pays », le « type » ou les paramètres relatifs à la version démo (si définis) peuvent cependant uniquement être modifiés par l'administrateur d'EVVA.

L'administrateur de l'organisation peut de plus modifier, désactiver ou supprimer les utilisateurs existants ou encore créer de nouveaux utilisateurs.

Tâches de l'administrateur de l'organisation

Tâches de l'administrateur de l'organisation

La tâche principale de l'administrateur de l'organisation est la création et la gestion des profils d'utilisateurs. Prévu pour des mesures administratives, le profil utilisateur de l'administrateur de l'organisation ne doit pas être utilisé pour l'application opérationnelle.

Création de profils d'utilisateurs

Un profil d'utilisateur est composé d'un nom d'utilisateur, d'un mot de passe, d'une liste de rôles (voir ci-dessous) et de quelques autres paramètres.

Nous vous prions de noter qu'un **nom d'utilisateur doit toujours être unique** – pour l'ensemble des organisations enregistrées dans le système. À cet égard, nous recommandons d'utiliser l'adresse e-mail de l'utilisateur car celle-ci est toujours unique.

Le mot de passe doit répondre à certaines règles (voir [Mes détails](#)). En tant qu'administrateur, vous pouvez définir des mots de passe (propre saisie ou mot de passe généré automatiquement). L'utilisateur a cependant la possibilité de modifier le mot de passe.

Attribution d'autorisations

L'administrateur de l'organisation peut créer de nouveaux utilisateurs et leur affecter des rôles. Chaque rôle est associé à des autorisations spécifiques, que l'utilisateur pourra utiliser dans le programme.

Nous recommandons de créer des profils d'utilisateurs relatifs aux personnes. Cela permet une définition précise des autorisations, d'une part, et facilite aussi la traçabilité, d'autre part. Prière de noter : une seule session de EVVA AccessDesigner peut être ouverte en même temps par utilisateur et ordinateur, ce qui signifie que le EVVA AccessDesigner ne peut être lancé qu'une seule fois sur un ordinateur d'utilisateur.

Rôles disponibles

READER

Autorisation de lecture seule : n'a aucune possibilité de modifier des données. Tous les contenus peuvent être affichés, à l'exception des données de fabrication (uniquement pour les partenaires à profil réservé).

EDITOR

Peut créer des projets, installations, clients, contacts et des commandes. Les listes d'autocomplétion (cylindres, clés, articles, fabricants) peuvent aussi être traitées.

PRODUCTION

Droit de lecture, d'impression et d'exportation de données de fabrication. Étant donné que ce rôle ne comporte pas d'autres droits, il ne peut pas être appliqué seul – il doit toujours être attribué en combinaison avec d'autres rôles.

ADVANCED_EDITOR

Intégrant les droits du rôle EDITOR, ce rôle peut en plus importer, exporter et imprimer des données.

ORDERER

Ce rôle hérite des droits de ADVANCED_EDITOR et, en conséquence, de ceux de EDITOR. Les utilisateurs qui bénéficient de ce rôle peuvent en plus conclure des commandes et envoyer des demandes d'annulation.

ADMIN

Niveau d'autorisation le plus élevé au sein d'une organisation : intègre les droits de tous les rôles décrits précédemment et peut en plus créer, modifier (par ex. l'affectation de rôles) et supprimer des utilisateurs. L'administrateur de l'organisation peut aussi modifier les mots de passe des utilisateurs, même si « l'ancien » mot de passe est inconnu.

Réinitialisation de mots de passe

L'administrateur est en droit de réinitialiser les mots de passe d'utilisateurs, même sans connaissance de l'ancien mot de passe. À cet égard il peut attribuer un mot de passe de son choix ou un mot de passe généré par le système.

Déblocage de plans

L'administrateur peut lever un blocage d'un plan, si ce dernier a été bloqué par un utilisateur pour un traitement exclusif. Il faut néanmoins s'assurer que le plan n'est pas en cours de traitement par un autre utilisateur lors de la levée du blocage, sinon l'enregistrement peut provoquer des pertes/inconsistances de données.

Logos

Logos

Plusieurs logos peuvent être définis (pour l'utilisation sur l'impression du plan). Un logo (enregistré) peut ainsi être affecté à chaque installation. Les modifications ultérieures sont toujours possibles.

Cliquez sur « Nouveau » pour enregistrer un nouveau logo. Saisissez un nom pour ce logo. Choisissez un nom « parlant » car, bien qu'il ne doive pas être unique, un même nom pour deux différents logos génèreraient en tout cas une certaine confusion. Un double-clic sur le champ d'image ouvre la boîte de dialogue fichier, qui permet de sélectionner un fichier graphique quelconque. L'image est enregistrée dans la base de données, ce qui signifie que l'existence du fichier source n'est pas obligatoirement requise pour un usage ultérieur.

Un logo actif peut aussi être écrasé par la sélection d'un autre fichier graphique (double-clic sur le champ d'image). Le nouveau logo remplacera ainsi l'ancien logo sur tous les plans correspondants !

Si un logo est supprimé, il ne sera plus disponible dans les installations auxquelles il a été affecté.

Les paramètres et les modifications de logos sont journalisés dans l'historique des modifications.

Abréviation du type

Abréviation du type

Une « abréviation de type » sera remplacée après la saisie (en quittant le champ « Type ») par la valeur enregistrée correspondante.

Important : il convient de différencier les abréviations de types en fonction des types d'articles, de cylindres et de clés. Une abréviation pour un cylindre peut ainsi être associée à une autre signification que celle d'une clé.

Cette caractéristique est particulièrement judicieuse pour accélérer les saisies en présence de références produits longues ou complexes. Le remplacement de l'abréviation saisie s'effectue toujours par le « texte long » prédéfini, ce qui permet d'affecter une autre valeur à une abréviation lorsque vous le souhaitez.

Un double-clic sur le champ « Désignation complète » ouvre le configurateur de types – vous pouvez ainsi assurer l'écriture correcte de la référence produit.

Les abréviations de types peuvent aussi être importées d'une table Excel. Pour plus de détails, reportez-vous à [Importation de données de base](#)

Autocomplétion des articles

Autocomplétion des articles

Pour décrire les « Autres articles », il est possible de prédéfinir des textes.

Attention : pour la commande « d'autres articles », il convient d'utiliser de préférence la référence produit et non la description !

Les autocomplétions pour les « autres articles » peuvent aussi être importées d'une table Excel. Pour plus de détails, reportez-vous à [Importation de données de base](#)

Autocomplétion de cylindres

Autocomplétion de cylindres

Les désignations récurrentes de locaux peuvent être définies ici en tant que liste. Pendant la saisie d'une désignation de local, des propositions de cette liste sont affichées en fonction des caractères saisis. Celles-ci peuvent alors être sélectionnées et adoptées de manière simple. On gagne ainsi du temps par l'absence des saisies récurrentes de telles désignations.

Les autoccomplétions de cylindres peuvent aussi être importées d'une table Excel. Pour plus de détails, reportez-vous à [Importation de données de base](#)

Autoccomplétion de clés

Autoccomplétion de clés

Les désignations récurrentes des fonctions de clés peuvent être définies ici en tant que liste. Pendant la saisie d'une désignation de fonction, des propositions de cette liste sont affichées en fonction des caractères saisis. Celles-ci peuvent alors être sélectionnées et adoptées de manière simple. On gagne ainsi du temps par l'absence des saisies récurrentes de telles désignations.

Les autoccomplétions de clés peuvent aussi être importées d'une table Excel. Pour plus de détails, reportez-vous à [Importation de données de base](#)

Autoccomplétion des fabricants

Autoccomplétion des fabricants

La liste des fabricants peut être complétée à votre guise ici. Les entrées peuvent ensuite être sélectionnées de manière conviviale dans l'en-tête de l'installation sous « Fabricant ».

Le EVVA AccessDesigner 3.4 permet aussi l'enregistrement d'installations d'autres fabricants. À cet égard, il vous suffit de décocher la case « Installation EVVA » et de saisir un autre fabricant. Nous vous prions cependant de noter :

- Le configurateur de références produits est indisponible pour des fabricants tiers
- Aucun contrôle d'exactitude / de disponibilité n'est effectué pour une référence produit indiquée de clé, cylindre ou d'un autre article
- Les numéros des clés et de cylindres ne sont pas contrôlés en termes de longueur ni sur l'admissibilité des caractères
- La longueur de champ n'est pas contrôlée pour la désignation de local, le numéro de porte et la fonction de clé
- Lors de la terminaison de la commande, aucune transmission automatique des données n'est effectuée vers le fabricant tiers

Les entrées relatives aux fabricants peuvent aussi être importées d'une table Excel. Pour plus de détails, reportez-vous à [Importation de données de base](#)

Mes détails

Mes détails

L'utilisateur peut définir ici les paramètres suivants :

- Modifier son mot de passe ou le changer en mot de passe généré

- automatiquement
- Modifier son adresse e-mail
- Modifier la langue – celle-ci peut différer de la langue de l'organisation !

Tous les autres paramètres peuvent uniquement être modifiés par l'administrateur de l'organisation, qui possède les droits nécessaires.

Mot de passe - prière d'observer impérativement les points suivants :

L'application est uniquement disponible en cas de connexion Internet active. Le EVVA AccessDesigner est ainsi disponible, où que vous soyez. Pour cette raison, il est primordial que vous choisissiez un nom d'utilisateur et surtout un mot de passe, qui ne peuvent pas être devinés et utilisés facilement « par erreur ». Cela est comparable aux problèmes des identifiants de votre compte de messagerie (privé) ou de votre profil d'utilisateur aux portails de vente à distance avec la différence que vous êtes ici susceptible de permettre l'accès éventuel à des données de vos propres clients.

Voici quelques conseils pour choisir un mot de passe « sûr » :

- Le mot de passe ne doit pas pouvoir être déduit du nom d'utilisateur (par ex. A.Mueller ==> AMueller1)
- Utilisez un mélange de lettres, chiffres, signes de ponctuation et de caractères spéciaux (point, virgule, point d'exclamation, signe §, dollar, dièse, astérisque, etc.)
- Un mot de passe doit comporter un minimum de six caractères - plus il est long, plus il est sûr
- Modifiez le mot de passe à intervalles réguliers (par ex. deux fois par an). À cet égard, les modifications du genre « AMueller1 » sur « AMueller2 » ne sont pas judicieuses.

Modèles

Modèles

Des modèles personnalisés peuvent être créés pour des installations dont les structures fondamentales sont pratiquement toujours identiques.

Un modèle correspond de manière générale à un plan normal qui contient un peu moins de données.

En cochant ou non la case « Afficher en tant qu'option de sélection », vous définissez l'autorisation ou non d'utiliser un modèle (par exemple, lorsque le modèle n'est pas encore terminé). Comme alternative, vous pouvez transférer un modèle non validé dans un nouveau plan avec la fonction « Copier le plan » (menu « Fichier »).

S'il existe des modèles actifs lors de la création d'une nouvelle installation, ceux-ci sont proposés pour une sélection éventuelle. La sélection d'un modèle déclenche la création d'un nouveau plan sur la base d'une copie de ce modèle. La suite du traitement d'un plan créé à partir d'un modèle ne modifie cependant pas le modèle en question !

Les modèles sont à disposition de tous les utilisateurs au sein de l'organisation actuelle. Les modèles peuvent être modifiés à tout moment sans aucun influence sur les plans qui ont été créés à partir d'un modèle.

D'autres modèles sont disponibles et peuvent être téléchargés sur le portail partenaires EVVA.

Gestion des données de fabrication

Gestion des données de fabrication

Étant donné que ces fonctions sont exclusivement destinées à nos partenaires à profil réservé, nous avons regroupé les descriptions dans un chapitre spécifique. Toutes les fonctions liées au traitement et à la manipulation de données de fabrication dépendent du rôle d'utilisateur « PRODUCTION ». Les utilisateurs qui ne possèdent pas les droits de ce rôle ne peuvent pas voir ces données et ces fonctions.

Demander des données de fabrication

Demander des données de fabrication

Les données de fabrication ou de calcul combinatoire sont en règle générale demandées dans le cadre d'une commande. Cochez à cet effet la case à côté de « Données de calcul combinatoire souhaitées en retour ». Attention : en sélectionnant « Données machine souhaitées en retour », vous n'obtenez pas de données pouvant être importées dans le EVVA AccessDesigner, mais par contre les fichiers de fabrication pour la machine respective indiquée !

Si vous avez besoin des données techniques pour une installation existante, après l'importation à partir d'une autre source de données, par exemple, alors nous vous prions de les demander en envoyant un e-mail à l'adresse de votre interlocuteur compétent.

Importer les données de fabrication

Importer les données de fabrication

Les données techniques d'une installation sont mises à disposition par EVVA sur l'espace de téléchargement de l'organisation respective. Les utilisateurs sont informés sous forme de notification à l'utilisateur. Le téléchargement du fichier peut être lancé directement à partir d'un lien dans la notification utilisateur, le fichier pouvant être enregistré à un emplacement quelconque du système local.

Ouvrez à présent l'installation qui doit faire l'objet d'une importation des données. Sélectionnez la fonction « Importer les données de fabrication » dans le menu « Fichier ». Sélectionnez ensuite le fichier de votre choix dans la boîte de dialogue fichier qui apparaît. Le résultat de l'importation est présenté sous forme d'une liste des données de clés et de cylindres importées.

Information : les données techniques transmises par EVVA concernent toujours l'installation globale.

Paramètres des données d'en-tête (caractéristiques techniques)

Paramètres des données d'en-tête (caractéristiques techniques)

Les utilisateurs autorisés peuvent voir la section « Données de fabrication » dans l'onglet « Données d'en-tête ».

Les paramètres pouvant être définis ici influencent la numérotation des clés (uniquement pour KeyCenter). Il est possible de choisir le type de pré-inscription d'usine des ébauches ainsi que de donner des indications pour l'édition du numéro d'installation ou de la numérotation sur deux lignes.

Le numéro de carte SILCA dépend du système de profil et ne peut, de ce fait, pas être modifié.

L'ordre des données indique si l'édition des données sur des listes et dans les fichiers machines doit s'effectuer dans l'ordre de leur apparition dans le plan de fermeture ou de manière alphanumérique en ordre croissant selon les numéros des clés et des cylindres.

Impression de listes de fabrication

Impression de listes de fabrication

Les listes suivantes peuvent être imprimées pour chaque terminaison de commande :

- **Données de fabrication de cylindres** : Une liste comportant la structure technique des cylindres (liste de remplissage) est imprimée.
- **Données de fabrication des clés** : Une liste comportant les fraisages des clés (liste des fraisages) est imprimée.
- **Liste d'articles de cylindres** : Une liste des totaux selon les types de cylindres est créée.
- **Liste d'articles de clés** : Une liste des totaux selon les types de clés est créée.

Ces listes contiennent tous les postes de cylindres ou encore de clés de la commande actuelle. L'ordre dépend des paramètres définis dans les données d'en-tête techniques.

Ces listes peuvent être imprimées plusieurs fois, à tout moment.

Création de fichiers machines

Création de fichiers machines

Les fichiers machines peuvent être créés de deux manières :

1. **En fonction de la commande** : Toutes les données de clés et – si pris en charge par le système cible – de cylindres de la commande actuelle sont éditées dans le fichier. L'ordre correspond aux paramètres définis dans les données d'en-tête techniques.
2. **En fonction des postes** : La même fonction est disponible dans l'onglet des clés. Seuls les postes sélectionnés respectivement avec une quantité « 1 » sont cependant transmis ici dans le fichier.

Dans les deux cas, sélectionnez d'abord le format cible souhaité (KeyCenter, SILCA) et déterminez ensuite le chemin et le nom du fichier machines dans la boîte de dialogue fichier qui apparaît.

Déclaration de licence

Déclaration de licence

EVVA déclare être en possession des droits requis pour l'utilisation et la transmission des composants utilisés :

Typ	Paket	Version	Lizenz abgelegt unter	Download	Lizenz
Produktiv	.NET Framework	V4.0	Microsoft NET Framework Redistributable EULA.docx	https://www.microsoft.com/en-us/download/details.aspx?id=17851	https://msdn.microsoft.com/en-us/library/ms994405.aspx
Produktiv	Xpand	V14.1.8.2	Microsoft Public License (Ms-PL)	http://www.expandframework.com/	http://opensource.org/licenses/MS-PL
Produktiv	ProtoBuf	V2.0.0.668	Apache 2.txt	https://code.google.com/p/protobuf-net/	https://www.apache.org/licenses/LICENSE-2.0
Produktiv	Fastflect	V2.1.3.0	Apache 2.txt	https://fasterflect.codeplex.com/	https://fasterflect.codeplex.com/license
Produktiv	Crystal Clear	---	GNU LESSER.docx	https://commons.wikimedia.org/wiki/Crystal_Clear	https://en.wikipedia.org/wiki/GNU_Lesser_General_Public_License
Produktiv	Microsoft SQL Server 2008 Express	V10.50.4000	license_Expr_2008.rtf	https://www.microsoft.com/en-us/download/details.aspx?id=30438	https://www.microsoft.com/en-us/download/confirmation.aspx?id=29693

Configuration minimale requise

Configuration minimale requise

Cette application prend en charge Windows7 et les versions supérieures. Un système d'exploitation Windows est impérativement nécessaire pour l'utilisation de l'application. Les autres systèmes d'exploitation ne sont pas pris en charge.

Prière de noter : beaucoup de systèmes d'exploitation mettent à disposition des « machines virtuelles » avec un système d'exploitation Windows, qui peuvent être utilisées ici.

Prérequis client :

- Configuration de base pour Windows7
- Accès Internet
- 120 Mo d'espace libre sur le disque dur local

Les droits d'utilisateur courants sont suffisants pour l'installation / l'utilisation du logiciel.

Reconnaissance et installation de mises à jour

Reconnaissance et installation de mises à jour

Nous utilisons une installation « ClickOnce » pour cette application. Celle-ci peut être exécutée par chaque utilisateur, même sans droits d'administrateur, car aucune installation de composants système n'est requise. L'installation de l'application s'effectue dans un répertoire au sein du répertoire du profil de l'utilisateur actuel (par ex. *C:\User\my.demouser\AppData\Roaming\...*).

Chaque lancement de l'application déclenche une recherche de mise à jour. En cas de disponibilité d'une mise à jour, l'utilisateur est informé et peut ensuite télécharger et installer la nouvelle version en quelques clics. Une telle opération peut durer plusieurs minutes en fonction de la capacité de la connexion Internet. Si la mise à jour est refusée par l'utilisateur, il ne pourra plus lancer l'application.

L'installation d'une version plus récente n'a aucune influence sur les données existantes.

Dépannage (Troubleshooting)

Dépannage (Troubleshooting)

Suite à notre expérience, cet espace relate des problèmes et leurs solutions. Si vous ne trouvez pas la solution à votre problème, nous vous prions de vous adresser au support EVVA-Satellit !

Les indications suivantes nous facilitent l'analyse du problème :

- Fichier journal : Dans le menu « Aide », vous trouverez l'option de menu « Ouvrir le fichier journal ». Joignez ce fichier à votre e-mail ou copiez et collez (Copy & Paste) le contenu dans votre e-mail.
- Capture d'écran : Une image de l'écran global de l'application (fonction actuellement exécutée et message d'erreur) est également une aide précieuse.
- Fichier importé : S'il est probable que le problème soit lié à un fichier importé, nous vous prions de nous transmettre également ce fichier importé.

En fonction de la nature de l'erreur, il est possible que notre support technique doive accéder à votre système à l'aide d'outils de télémaintenance (TeamViewer, VNC, etc.). Cela sera cependant uniquement effectué en concertation avec vous ! Si vos directives d'entreprise interdisent de tels accès, nous vous prions de nous en informer préalablement.

Lancement impossible de l'application

Problème : en essayant de lancer l'application, le message d'erreur « Connexion au serveur impossible - le programme est fermé. Veuillez redémarrer l'application. »

Solution : vérifiez la connexion au réseau (connexion Internet). Essayez par exemple d'ouvrir un site Web avec votre navigateur – si cela ne fonctionne pas, vous n'êtes pas connecté à Internet.

Problèmes de présentation / Messages d'erreurs lors de l'affichage de listes

Problème : des paramètres d'affichage individuels (par ex. des paramètres de filtrage) ont entraînés des problèmes de présentation ou des messages d'erreurs (« Instance d'objet non définie »).

Solution :

- Arrêtez le EVVA AccessDesigner
- Renommez le répertoire « C:\Users\\AppData\Roaming\EvvaEVVA AccessDesigner\GUI » - par ex. sur « GUI.OLD » ou « GUI.<Date> »
- Redémarrez l'application et vérifiez si le problème existe encore.

Explication : cette opération déclenche une nouvelle création de tous les paramètres des listes et des affichages.

Message « Une erreur s'est produite, de plus amples informations sont disponibles dans le fichier journal »

Ce message est souvent lié à des données inadaptées ou inconsistantes, qui peuvent apparaître à la suite d'une importation, par exemple. Dans un tel cas, nous vous prions de contacter notre support technique par e-mail en y joignant le protocole actuel (C:\Users\\AppData\Roaming\EvvaEVVA AccessDesigner\Logging). Une brève description du problème et la transmission du fichier importé facilitera notre analyse de panne...

Nouvelle installation de l'application

Si une nouvelle installation de l'application est requise, il convient de désinstaller toutes les instances existantes PLName PLVersion via le « Paramètres Windows » / « Applications et fonctionnalités ».

La connexion n'est pas/plus possible

Problème : Dans certains cas, la connexion à l'AccessDesigner n'est plus possible après une mise à jour de programme ou de Windows. Le problème survient uniquement sur un ordinateur pour tous les utilisateurs qui essaient de se connecter.

Solution : Désinstallez l'application « AccessDesigner » via « Paramètres Windows » (Applications et fonctionnalités). Réinstallez ensuite l'application. Important : seule une désinstallation préalable supprime véritablement les fichiers d'arrière-plan endommagés. Une simple « réinstallation » n'écraserait pas les fichiers corrompus, de sorte que le problème persisterait !

Contenus de données du plan

Contenus de données du plan

La fonction « Demander les données » n'est pas active

Problème : La fonction normalement sélectionnable dans le menu « Demander les données » est grisée et ne peut pas être sélectionnée.

Cause : Un des problèmes suivants est survenu :

1. Aucun numéro d'installation EVVA valide n'a été entré dans les données d'en-tête du plan
2. Le plan actuel contient déjà des postes de clés et/ou de cylindres, c.-à-d. qu'il n'est pas vide
3. L'organisation de l'utilisateur actuellement connecté n'est pas autorisée à appeler des données d'installation
4. L'utilisateur actuellement connecté ne dispose pas de l'autorisation nécessaire pour appeler des données d'installation

Solution (en correspondance à la liste ci-dessus) :

1. Entrer le numéro d'installation EVVA valide, éventuellement avec un numéro sous-jacent de profil individuel et répéter la requête
2. Créer un nouveau plan vide, entrer le numéro d'installation et répéter la requête
3. Demander l'autorisation au bureau technique compétent
4. Demander une extension de l'autorisation d'utilisateur à l'administrateur de l'organisation

Appel de données de plan - désignation et/ou types manquants :

Problème : Des désignations de locaux et/ou de fonctions ou encore des types de cylindres manquent sur le plan de fermeture créé à partir de l'appel automatique de données de plan.

Cause : Plus une installation est ancienne, plus notre stock de données n'est plus à jour et/ou incomplet. Pour les installations à profil individuel, notamment pour les purs calculs combinatoires, nous n'avons repris que les données minimales requises pour ne pas entraver le décompte (partiellement automatisé) d'installations.

Solution : Pour les anciennes installations, il existe la possibilité d'appeler les données avec un niveau de qualité « Mise en forme manuelle ». Dans ce cas de figure, les données de l'installation sont actualisées et complétées dans notre système avant leur mise à disposition. En ce qui concerne les installations à profil individuel, nous recommandons l'importation des données à partir du planificateur 2.48 ou Excel.

Modifications ultérieures sur des postes déjà commandés :

Problème : Un poste qui faisait déjà partie d'une commande antérieure doit faire l'objet de modifications.

Solution : Pour les cylindres, il est possible de modifier le numéro de porte, la désignation du local et le type de cylindre et pour les clés, la désignation de la fonction, et ce, même pour des postes déjà commandés. Si des modifications sont nécessaires sur d'autres contenus (passe partiel existant, fonction de verrouillage, numérotation, etc.), nous vous prions de vous adresser au support technique avec une description précise des modifications souhaitées.

Glossaire

Glossaire

Explication de termes techniques, description d'éléments de données, etc.

Terme / Élément	Description
Plage, indication de plage	Indication « de-à » dans les numéros de clés, de cylindres et de portes ainsi que dans les désignations de locaux et de fonctions. Par ex. « appartement 1-appartement 10 ». Les indications de plages sont soumises à des conditions précises. Pour plus de détails, reportez-vous à « Utiliser des plages ».
Projet	Conteneur d'installations pour plusieurs installations de fermeture. Une installation peut toujours être affectée qu'à un seul projet en même temps.
Fonction de serrure centrale	Fonction pour la représentation peu encombrante de passes partiels (par ex. des clés d'appartements), qui verrouillent un ou plusieurs cylindres (par ex. l'entrée de l'immeuble).