

EVVA AccessDesigner

Indeks

Wprowadzenie	5
Witamy.....	5
Nowości.....	6
Historia.....	6
Pierwsze kroki.....	7
Informacje ogólne	8
Listy: widok i obsługa.....	9
Tworzenie wersji	11
Kompleksowy przykład	11
Określenie zadań	11
Krok 1: utworzenie nowego planu, wprowadzenie danych nagłówkowych.....	12
Krok 2: zarejestrowanie pierwszego domu / wkładki	13
Krok 3: zarejestrowanie pierwszego domu / klucze	14
Krok 4: zarejestrowanie pierwszego domu / funkcja zamykania	15
Krok 5: powielanie domu.....	16
Krok 6: zastąpienie znaku wieloznacznego.....	18
Krok 7: dodawanie stref ogólnych	19
Krok 8: likwidacja zakresów	19
Krok 9: wprowadzanie danych dotyczących zamówienia	20
Krok 10: składanie zamówienia	20
Szczególne przypadki zamówień.....	21
DUPLO: klucz z ograniczoną funkcjonalnością	21
Rejestrowane kombinacje zamykające.....	21
TAF: Temporary Access Function	22
USH: wkładka z różnymi hierarchiami zamykania dla każdej strony	22
VARIO: szybkie rozwiązanie w razie utraty klucza.....	23
Rotory odporne na zużycie	23
Planowanie wstępne.....	23
Import danych podstawowych	24
Aplikacja.....	25
Utworzenie projektu	25
Systemy	26
Dane nagłówkowe.....	28
Edycja wkładki.....	30
Wstawianie nagłówków	32
Wstawianie pojedynczej nowej wkładki	32
Powielanie wkładki.....	33
Przyrostowe wstawianie pozycji	33
Import listy drzwi.....	33
Inteligentne kopiowanie / inteligentne wklejanie.....	33
Wyszukiwanie i zastępowanie	34
Edycja klucza.....	34
Wstawianie nagłówków	36
Wstawianie poszczególnego nowego klucza	36
Funkcja zamka centralnego	37

Powielanie kluczy	37
Przyrostowe wstawianie pozycji	37
Import listy kluczy.....	38
Wyszukiwanie i zastępowanie	38
PlanDesigner	38
Przełączanie widoku	40
Dopasowanie i zapisywanie układu planu dostępów	41
Transponowanie planu dostępów	42
Komentarz funkcji zamykania	42
Krzyżyk	43
Pozostałe artykuły.....	43
Składanie zamówienia	43
Anulowanie złożonego zamówienia.....	46
Protokoły produkcyjne.....	47
Pozostałe funkcje programu.....	47
Zastąpienie znaku wieloznacznego	47
Import planu w formacie Excel	48
Import z innych formatów	50
Drukowanie planu dostępów.....	51
Zastosowanie / likwidacja zakresów	51
Eksport planu	52
Uzyskanie danych	53
Kopiowanie planu	54
Weryfikacja planu dostępów	54
Blokowanie planu	55
Zamówienia	55
Klienci	56
Firmy	56
Kontakty.....	56
Administracja	57
Powiadomienie użytkownika	57
Organizacje	57
Zadania administratora organizacji.....	58
Logo	59
Skróty typu.....	59
Autouzupełnianie artykułu	60
Autouzupełnianie wkładki	60
Autouzupełnianie klucza	60
Autouzupełnianie producenta.....	60
Moje dane szczegółowe.....	61
Zarządzanie danymi produkcyjnymi	62
Uzyskanie danych produkcyjnych	62
Import danych produkcyjnych.....	62
Ustawienia danych nagłówkowych (dane techniczne)	62
Drukowanie list produkcyjnych.....	63
Utworzenie plików maszynowych	63
Dane szczegółowe techniczne	63

Oświadczenie licencyjne	63
Wymagania systemowe	64
Identyfikacja i instalacja aktualizacji	64
Rozwiązywanie problemów	64
Glosariusz	65

Wprowadzenie

Support

Nie znajdujesz odpowiedzi na wszystkie pytania? W takim razie skontaktuj się z naszym zespołem ds. wsparcia:



E: tech.office.pl@evva.com

T: +48 22 188 5010

Witamy

Witamy na stronach dokumentacji dotyczącej SATELLIT AccessDesigner 3.4

Serdecznie dziękujemy za użytkowanie naszego oprogramowania. Jesteśmy przekonani, że dzięki jego funkcjom będzie to optymalne rozwiązanie do szybkiego i prostego opracowywania systemów zamknięć.

Na pierwszy rzut oka to oprogramowanie wydaje się być skomplikowane. Jednak obiektywnie rzecz biorąc, obsługa każdej nowej aplikacji na początku wymaga nieco więcej czasu. Potrzebna jest rutyna w użytkowaniu, a niekiedy znajomość dodatkowych zagadnień, aby w optymalnym stopniu wykorzystać oprogramowanie. Dlatego firma EVVA — oprócz niniejszej treści Pomocy — oferuje także szkolenia, webinaria oraz infolinię wsparcia technicznego. Dzięki temu wszelkie niejasności można szybko rozwiązać.

Skontaktuj się z nami! Twoja informacja zwrotna jest podstawą do dalszego rozwoju tego oprogramowania. Cieszy nas każda możliwość wdrożenia poprawek, uproszczenia procesów lub opracowania nowych funkcji, które ułatwią pracę. Także wówczas, gdy nasza aplikacja jest stosowana w ramach firmy EVVA, jej użytkowanie przez inne grupy użytkowników (partnerów, eksploatatorów dużych projektów itp.) na pewno kryje w sobie znaczny potencjał ulepszeń i modyfikacji.

Czekamy na uwagi i komentarze nie tylko na temat oprogramowania i jego funkcji, ale także na temat niniejszej dokumentacji. Chętnie poznamy Twoje zdanie o możliwej optymalizacji!

Nowości

Nowości w oprogramowaniu AccessDesigner 3.4 (w porównaniu z poprzednią wersją Planer 2.48)

Sprawdzone funkcje zostały zachowane, a nieużywane lub rzadko używane funkcje zostały usunięte lub zintegrowane z innymi.

Oprócz tego na podstawie informacji zwrotnych od naszych użytkowników wdrożyliśmy wiele nowych funkcji. Z jednej strony wynika to z tego, że obecnie te funkcje można rozsądnie zrealizować, a z drugiej strony — ponieważ dzięki nim AccessDesigner stał się o wiele bardziej przydatny.

Poniżej zamieszczono kilka przykładów (niekompletna lista) funkcji w oprogramowaniu AccessDesigner 3.4:

- Konfigurator typów: obejmujący aktualne i wszystkie asortymenty produktów — dzięki bezpośredniemu połączeniu z naszym wewnętrznym modułem zarządzania informacjami o produktach.
- Niezależność od wersji Windows: nowa aplikacja działa na wszystkich popularnych systemach Windows.
- Możliwość importu list drzwi lub kluczy aż do kompletnych planów dostępów w formacie Excel
- Maksymalne bezpieczeństwo danych dzięki szyfrowanej transmisji do centralnej bazy danych
- Znaczna poprawa wydajności, np. podczas weryfikacji planu
- Edycja kilku zamówień jednocześnie dla danego systemu
- Jednoczesne otwarcie kilku planów
- Inteligentne kopiowanie jednego planu w drugim, z przejęciem funkcji zamykania, przy czym brakujące klucze są automatycznie utworzone
- Wprowadzenie rodzaju zamówienia — łącznie z „Weryfikacją technicznej wykonalności” oraz innymi możliwościami wyboru
- Rozszerzenie funkcji komentarza, zwłaszcza jako komentarza tymczasowego / stałego w przypadku funkcji zamykania
- Organizacja systemu lub kilku systemów w jednym projekcie

Kilka funkcji usunięto lub dołączono do innych funkcji:

- Zarządzanie rejestrowanymi kombinacjami zamykającymi zostało usunięte
- Znaczna redukcja ustawień użytkownika — zamiast tego zmiany wprowadzone przez użytkownika (prezentacja list, układ itp.) są bezpośrednio zapisywane
- Przejście do programu do ofertowania / wyszukiwania cen już nie istnieje — zamiast tego dostępna jest lista zbiorcza dla danego systemu / zamówienia (łącznie z możliwością eksportu do wielu popularnych formatów).

Historia

Historia oprogramowania SATELLIT

Już w połowie lat 80-tych minionego wieku firma EVVA rozpoczęła wdrażanie rozwiązań bazujących na komputerach, które służyły opracowywaniu systemów zamknięć. Oprócz rozwijania własnych, wewnętrznych programów do kalkulacji i weryfikacji systemów zamknięć, naszym celem było zwiększenie pasywnego bezpieczeństwa systemów zamknięć poprzez stworzenie programu zarządczego dla operatorów tych systemów. Czy po zamontowaniu wysokojakościowego systemu zamknięć nie byłaby pomocna wiedza o tym, kto jest w posiadaniu jakiego klucza i jakie uzyskuje dzięki temu uprawnienia dostępu? Nasz program do zarządzania systemami zamknięć „EVVA Satellit 2.1” spełniał wszystkie te

wymagania. Ta aplikacja jest dziś dostępna w wersji 4.07.

Szybko okazało się, że także nasi partnerzy potrzebują wsparcia podczas opracowywania złożonych i skomplikowanych planów dostępów. Tak rozpoczęto prace nad pierwszym programem do projektowania „AccessDesigner”. Został on bardzo pozytywnie przyjęty przez użytkowników i w pierwszych latach lista nowych funkcji wydawała się nie mieć końca: obejmowała nawet zarządzanie danymi produkcyjnymi dla partnerów z profilem własnym, dzięki czemu AccessDesigner był już wtedy bardzo uniwersalnym narzędziem.

Czas nie stoi w miejscu, a wymagania zmieniają się. Po niemal 15 latach użytkowania starej wersji programu Planer (ostatnia wersja to 2.48) jego funkcjonalność oraz forma nie przystają do obecnych możliwości technicznych. Rozpoczęto prace nad programem „AccessDesigner 3.4” i realizację przy pomocy doświadczonego partnera. Jesteśmy przekonani, że nowa wersja będzie co najmniej równie wydajna i łatwa w obsłudze, co stary AccessDesigner.

Aby umożliwić dalszy rozwój narzędzia, zachęcamy do przekazywania swoich opinii, życzeń, a także uwag krytycznych — tylko w ten sposób powstanie oprogramowanie spełniające potrzeby użytkowników!

Pierwsze kroki

Pierwsze kroki

Po instalacji nowego oprogramowania użytkownicy często pytają się, od czego właściwie należy zacząć — jakie są pierwsze kroki? Jest wiele odpowiedzi na to pytanie w zależności od potrzeb użytkownika. Dlatego informacje zawarte w poniższych punktach można określić jako zalecane najlepsze praktyki (best practice), które jednak mogą nie odpowiadać w 100% wymaganiom określonego użytkownika.

Warunkiem korzystania z niniejszej dokumentacji jest posiadanie podstawowej znajomości z zakresu stosowania programów Windows i podstawowych funkcji, a także podstawowa umiejętność tworzenia planów dostępów oraz strukturyzowania systemów.

Ustawienia osobiste

Niektóre ustawienia można skonfigurować w bardzo prosty sposób i dlatego ujęto je w rozdziale „Pierwsze kroki”. Należą do nich na przykład wypełnianie list dla autouzupełniania. Pozostałe ustawienia, takie jak definiowanie układu planu dostępów, są nieco bardziej złożone i są objaśnione w dalszej części w odpowiednim rozdziale.

Hasło

Najpierw należy zdefiniować hasło. Pierwsze logowanie odbywa się — w zależności od ustawienia podjętego przez administratora — bez hasła lub z użyciem wstępnie zdefiniowanego hasła. W obu przypadkach użytkownik powinien bezzwłocznie zmienić hasło, koniecznie uwzględniając określone wymagania bezpieczeństwa. Dalsze informacje na ten temat można znaleźć w rozdziale [Moje dane szczegółowe](#).

Język

Każdy użytkownik może wybrać swój język. Domyślnie jest to język organizacji. Oprócz tekstów na ekranie ustawienie języka użytkownika steruje także widokiem zamka centralnego Z/I lub X/O.

Autouzupełnianie

Istnieje możliwość wstępnego zdefiniowania często stosowanych tekstów dla nazw pomieszczeń, nazw funkcji kluczy, artykułów i producentów. Pozwala to sprawniej wprowadzać dane (zamiast żmudnego ręcznego wprowadzania) w przypadku powtórnie pojawiających się pojęć. Te listy można w każdym momencie edytować i uzupełniać. Możliwy jest także import takich danych z programu Excel. Dalsze informacje na ten temat można znaleźć w rozdziale [Autouzupełnianie wkładki](#), [Autouzupełnianie klucza](#), [Autouzupełnianie artykułu](#) lub [Autouzupełnianie producenta](#).

Skrót typu

Ta funkcja jest bardzo łatwa w obsłudze, dlatego objaśniono ją w tym miejscu. Praktyka wykazała, że ta funkcja prawdopodobnie będzie potrzebna dopiero w późniejszym użyciu. Chodzi tu o to, aby w przypadku złożonych kodów produktów dla wkładek lub kluczy zdefiniować „prosty” skrót, który podczas wprowadzania danych można odpowiednio aktywować, podobnie jak znak wieloznaczny. Za pomocą tej funkcji można znacznie uprościć, a przede wszystkim przyspieszyć wprowadzanie danych. Ponadto dzięki temu zmniejsza się ryzyko popełnienia błędu (literówka w kodzie produktu). Możliwy jest także import takich danych z programu Excel. Dalsze informacje na ten temat można znaleźć w rozdziale [Skrót typu](#).

Definiowanie logo

Każdy użytkownik może utworzyć logo z plików graficznych, aby je stosować później w planie dostępu (wyświetlanie i wydruk). Domyślnie dostępne jest logo firmy EVVA, jednak można dołączyć dowolne logo (logo własnej firmy). Dalsze informacje na ten temat można znaleźć w rozdziale [Logo](#).

Pierwsze kroki dla administratorów organizacji

W przypadku administratorów organizacji przed właściwym uruchomieniem należy wykonać kolejne czynności.

Definiowanie użytkowników

Profil użytkownika administratora organizacji nie służy do zastosowań produkcyjnych — jest on przewidziany do zastosowań administracyjnych.

Dlatego na początku należy zdefiniować odpowiednie profile użytkowników dla faktycznej pracy nad systemami zamknięć. Do każdego profilu użytkownika przypisane są „role”, czyli uprawnienia.

Dalsze informacje na ten temat można znaleźć w rozdziale [Zadania administratora organizacji](#).

Rozpoczęcie opracowywania systemu zamknięć

Aby bliżej przedstawić funkcje i działanie niniejszej aplikacji, przygotowaliśmy szczegółowy przykład zaprezentowany bliżej w poszczególnych czynnościach. Jego zrozumienie umożliwi szybkie poznanie najważniejszych funkcji. Dalsze informacje na ten temat można znaleźć w rozdziale [Kompleksowy przykład](#).

Informacje ogólne

Informacje ogólne

Pierwszy krok został już wykonany: program AccessDesigner 3.4 został pomyślnie zainstalowany (w przeciwnym razie użytkownik nie uzyskałby dostępu do treści Pomocy). W tym rozdziale zamierzamy odnieść się do innych źródeł informacji i opisać funkcje ogólnodostępne w programie.

Listy: widok i obsługa

Listy: widok i obsługa

Listy są zasadniczo wyświetlane w szerokości dostępnej w bieżącym oknie. Szerokość kolumn jest proporcjonalnie dostosowana do szerokości okna — zatem w przypadku zmiany szerokości okna nastąpi także automatyczne dopasowanie listy lub szerokości poszczególnych kolumn.

Ten mechanizm może powodować, że nie zawsze będzie wyświetlany pełny nagłówek kolumny. W takim przypadku należy przesunąć wskaźnik myszy nad wybrany nagłówek kolumny — po krótkim czasie (zależnie od systemu) pojawi się tzw. tekst etykiety zawierający pełny nagłówek kolumny.

Poprzez zmianę szerokości kolumn można wpłynąć na wyświetlanie nagłówków (i tym samym na zawartość kolumn).

Każda zmiana zostanie zapisana dla bieżącego użytkownika i automatycznie zastosowana podczas kolejnego wywołania tej listy.

Ustawienia widoku

Szerokość kolumny

Ustawić wskaźnik myszy w wierszu nagłówka, nad prawą linią dzielącą tę kolumnę, której szerokość ma zostać zmieniona. Nacisnąć lewy przycisk myszy i przesunąć linię dzielącą w lewo (zmniejszanie) lub w prawo (zwiększanie). Szerokości skrajnej prawej kolumny nie można bezpośrednio zmienić — szerokość jest automatycznie obliczana (na podstawie szerokości wszystkich pozostałych kolumn).

Położenie kolumny

Kliknąć lewym przyciskiem myszy nagłówek kolumny i przesunąć go (z wciśniętym przyciskiem) w inne położenie: po zwolnieniu lewego przycisku nastąpi umieszczenie kolumny w nowym położeniu.

Usuwanie kolumny

Umieścić wskaźnik myszy w wierszu nagłówka w obszarze kolumny, która ma zostać usunięta. Naciśnięcie prawego przycisku myszy wyświetli menu kontekstowe. Wybrać funkcję „Usuń kolumnę” — wybrana kolumna nie będzie już wyświetlana.

Wstawianie kolumny

Umieścić wskaźnik myszy w dowolnym miejscu w wierszu nagłówka, a następnie nacisnąć prawy przycisk myszy. Wybrać opcję „Wybór kolumny” z menu kontekstowego. Kliknąć lewym przyciskiem myszy wybrane pole i przeciągnąć je w docelowe położenie wewnątrz listy.

Modyfikacja sposobu wyświetlania zawartości

Sortowanie (rosnąco / malejąco)

Po kliknięciu lewym przyciskiem myszy w nagłówku pola listy symbolu strzałki do góry, zawartość całej listy zostanie posortowana rosnąco według zawartości wybranej kolumny. Kliknąć symbol strzałki w dół, aby posortować listę malejąco według zawartości danej kolumny.

Filtrowanie

Z prawej strony strzałek sortowania (patrz powyżej) znajduje się symbol filtra. Ta funkcja jest porównywalna z funkcją filtrowania w programie Excel. Użytkownik może wybrać poszczególne wartości lub zdefiniować własne kryteria filtrowania — zawartość wyświetlanej listy zostanie ograniczona odpowiednio do wybranych kryteriów. **UWAGA:** Zastosowania sortowania i/lub filtrowania może wywołać wrażenie niekompletności względem (oczekiwanej) zawartości listy! Ustawienia filtrowania zostają zachowane wówczas, gdy np. zostanie wyświetlony inny system zamknięć. Dlatego należy zwracać uwagę na (niebieski) symbol filtrowania, który informuje o aktywnym filtrze.

Usuwanie sortowania

W menu kontekstowym (lub jako osobny przycisk w niektórych oknach) dostępna jest funkcja „Usuń sortowanie”. Należy pamiętać, że niektóre funkcje są dostępne tylko wówczas, gdy wyświetlana lista jest posortowana według standardowego kryterium (np. użycie funkcji „Wytnij / Wstaw wklejkę” jest możliwe tylko wówczas, gdy lista jest posortowana według bieżącego numeru pozycji).

Wyszukiwanie

Z prawej strony widoku listy z reguły znajduje się pole wyszukiwania. W razie potrzeby można to pole wyświetlić za pomocą menu kontekstowego (prawy przycisk myszy). Wprowadzić szukane pojęcie w tym polu i nacisnąć Enter — teraz zostaną wyświetlone tylko te pozycje, dla których dane kryterium wyszukiwania jest zgodne z częścią dowolnego pola listy (wyszukiwanie we wszystkich polach).

Grupowanie

Za pomocą menu kontekstowego można aktywować tzw. pole grupowania: za pomocą lewego przycisku myszy przeciągnąć dowolne pole bieżącej listy do pola grupowania, aby pogrupować listę według tego kryterium.

Dodatkowo istnieje możliwość zdefiniowania kryterium grupowania („Liczba”, „Suma” itp.).

Można także — poprzez dodawanie dalszych pól grupowania — zdefiniować dalsze zagnieżdżanie.

Przywracanie standardowego układu listy

Aby przywrócić całkowity pierwotny stan wszystkich list, należy wykonać poniższe czynności:

1. Zamknąć aplikację AccessDesigner 3.4 (podczas zamykania zapisywane są bieżące ustawienia).
2. Zmienić nazwę katalogu
C:\Users*<NazwaUżytkownika>*\AppData\Roaming\EvvaAccessDesigner\GUI lub usunąć go. W tym katalogu zapisywane są ustawienia dotyczące widoku.
3. Podczas kolejnego uruchomienia programu ten katalog zostanie na nowo utworzony, ze standardowymi ustawieniami.

UWAGA: W ten sposób **WSZYSTKIE** ustawienia dotyczące widoku (bez wyjątków) w programie AccessDesigner zostaną przywrócone do ustawień standardowych.

Tworzenie wersji

Tworzenie wersji

Plan dostępów jest (po pierwszym zapisie przez użytkownika) zapisywany automatycznie co 2 minuty. To automatyczne zapisywanie jest sygnalizowane przez komunikat wyświetlany w prawej dolnej części okna (podobnie do powiadomienia w programie Outlook).

Każdy zapis automatyczny stanowi odrębną wersję. Podczas kolejnego (ręcznego) zapisu przez użytkownika wszystkie wersje z automatycznego zapisu zostaną ponownie usunięte. Pozostaną tylko wersje z ręcznego zapisu.

Zawartość każdej wersji można porównać z aktualnym planem. Jednocześnie różnice w każdej kategorii danych będą przedstawione w formie listy (z zakładką dla każdej jednostki danych). Wykonanie tej funkcji może potrwać nieco więcej czasu w zależności od wielkości planu i liczby zmian.

Możliwe jest przywrócenie wcześniejszej wersji. Jest to jednak możliwe tylko do ostatniego złożenia zamówienia. Wersje, które chronologicznie znajdują się przed ostatnim złożeniem zamówienia, nie mogą być odtworzone, ponieważ w takim przypadku wystąpiłyby różnice między producentem a zamawiającym.

Kompleksowy przykład

Kompleksowy przykład

Aby zilustrować możliwie dużo funkcji programu AccessDesigner 3.4, przygotowaliśmy poniższy przykład.

Prosimy o dokładne przeczytanie opisu przykładu i etapów roboczych. W ten sposób można odpowiedzieć na wiele pytań i niejasności oraz określić, jak powinien wyglądać rezultat końcowy.

[Do określenia zadań](#)

Wersję PDF ze szczegółowymi zrzutami ekranu można pobrać [tutaj](#).

Określenie zadań

Określenie zadań

W ramach tego przykładowego ćwiczenia należy utworzyć plan dostępów małego kompleksu mieszkalnego o nazwie „Nad brzegiem morza”.

- Pięć domów o identycznej strukturze
- Każdy dom zawiera 10 apartamentów
- Każdy apartament zawiera jedną wkładkę w drzwiach wejściowych (długość montażowa 41/46 mm, z możliwością obustronnego zamykania) oraz kłódkę w drzwiach do piwnicy, a do tego 5 kluczy do mieszkania
- Każdy dom ma jedno wejście do domu (długość montażowa 31/36 mm), wejście do piwnicy (długość montażowa 31/41 mm), wejście do pralni (długość montażowa 27/36 mm)
- Ponadto są też dwa pomieszczenia techniczne (półwkładka, długość montażowa

- 32 mm)
- Wszystkie domy wspólnie korzystają z jednego śmietnika (dwie półwkładki, długość montażowa 32 mm) oraz jednego garażu podziemnego (dwie półwkładki, długość montażowa 32 mm)
- Potrzebny jest jeden klucz (5 szt.) dla administratora obiektu, który będzie ryglować wszystkie wejścia do piwnic, wszystkie pralnie, pomieszczenia techniczne oraz śmietnik i garaż podziemny
- Potrzebny jest klucz dla technika (3 szt.), który będzie ryglować wszystkie wejścia do domów oraz pomieszczeń technicznych
- Klucze do apartamentów ryglują odpowiednie wejście do domu, do piwnicy oraz pralni danego domu. Oprócz tego wszystkie klucze do apartamentów ryglują wejście do śmietnika oraz garażu podziemnego
- Do garażu podziemnego potrzebny jest klucz indywidualny (50 szt.) dla najemców zewnętrznych
- Zlecenie należy wykonać w systemie profili ICS.

[Do kroku 1](#)

Krok 1: utworzenie nowego planu, wprowadzenie danych nagłówkowych

Krok 1: utworzenie nowego planu, wprowadzenie danych nagłówkowych

Za pomocą przycisku „Nowy” na pasku menu można otworzyć nowy plan. Pracę zaczniemy w zakładce „Dane nagłówkowe”.

Pole „Nazwa” umożliwi szybkie i jednoznaczne odnalezienie planu w przeglądzie systemów. Szczególnie w przypadku nowego systemu, który w danym momencie jeszcze nie ma numeru systemu, charakterystyczna nazwa jest bardzo przydatna. W takim przypadku można wprowadzić nazwę podaną w kroku określania zadań: „Nad brzegiem morza”. Inne ważne dane to m.in. „Właściciel” (np. odpowiedni administrator obiektu), system profili („ICS”), typ systemu („HS/ZHS/THS”) oraz ewentualnie informacje o wymaganym poświadczeniu uprawnienia w razie późniejszych domówień.

Okno wprowadzania powinno teraz wyglądać następująco:

Teraz plan może zostać zapisany przez użytkownika. W ten sposób nastąpi aktywacja funkcji „Automatyczne zapisywanie”, która będzie zapisywać aktualny stan systemu co dwie minuty.

[Do określenia zadań](#)

[Do kroku 2](#)

Krok 2: zarejestrowanie pierwszego domu / wkładki

Krok 2: zarejestrowanie pierwszego domu / wkładki

Teraz edytujemy zakładkę „Wkładki”. Ponieważ chodzi tu o pięć domów o tej samej strukturze, nie ma potrzeby, aby pięciokrotnie wprowadzać takie same dane. Zarejestrujemy pierwszy dom za pomocą znaków wieloznacznych, a następnie tę „strukturę podstawową” rozszerzamy na pozostałe cztery domy.

Aby wizualnie dopracować plan, zastosujemy odpowiednie nagłówki.

1. wiersz: za pomocą <Ctrl> + K lub wybierając opcję „Nagłówek” przy przycisku „Nowy” nastąpi wstawienie wiersza nagłówka. Po kliknięciu bieżącego numeru (z lewej strony) lub naciśnięciu <Enter> (jeśli wiersz jest zaznaczony) otworzy się okno danych szczegółowych. W polu „Nazwa pomieszczenia” wprowadzamy nagłówek pierwszego domu — ale ze znakiem wieloznacznym: „Dom *”. Aby zapisać, kliknąć symbol „Zapisz i zamknij” lub nacisnąć <Ctrl>+<Enter>.

2. wiersz: za pomocą <Ctrl> + K wstawić drugi nagłówek. W polu „Nazwa pomieszczenia” tym razem wprowadzamy „Ogólne” i wybieramy „Poziom = 2”. W ten sposób ten nagłówek będzie „podrzędny” względem nagłówka położonego wyżej.

3. wiersz: za pomocą <Ctrl> + N wstawić pierwszą pozycję wkładki. Wprowadzenie danych w przypadku wkładki można wykonać bezpośrednio na liście, ale także w widoku danych szczegółowych. Na początek zdefiniujemy „Wejście główne”. Byłoby idealnie, gdyby te teksty były już zdefiniowane w sekcji „Administracja” / „[Autouzupelnianie wkładki](#)” i tym samym byłyby łatwo dostępne na wyświetlonej liście wyboru. Ilość i typ wprowadza się zgodnie z określonymi zadaniami (ew. typ można wybrać za pomocą konfiguratora lub zastosować skrót typu). W polu „Numer” w tym przypadku należy ponownie zastosować znak wieloznaczny, np. „*WG”.

4. wiersz: podobnie jak wiersz trzeci, tym razem jednak dla „Wejście do piwnicy”, a jako „Numer” zastosujemy tutaj „*WP”.

5. wiersz: analogicznie jak trzeci i czwarty wiersz, jednak z nazwą „Pralnia” i numer „*PR”.

6.+7. wiersz: podobnie jak wcześniej, tym razem dla obu pomieszczeń technicznych (numer „*T1” i „*T2”), typy i ilości w wierszach 3-7 zgodnie z określonymi zadaniami.

8. wiersz: tutaj ponownie wstawiamy (za pomocą <Ctrl> + K) kolejny nagłówek „Poziom = 2” z nazwą „Apartamenty”.

9. wiersz: za pomocą nazwy „Top 1-Top 10”, ilości „1” oraz typu zgodnie z określonymi zadaniami oraz numerem „*T01-*T10” wprowadzamy apartamenty. W polu „Klucz indywidualny” wprowadzamy 5 jako ilość.

10. wiersz: analogicznie do wiersza 9: nazwa „Piwnica 1-piwnica 10”, ilość = 1 oraz typ wg określonych zadań. Jako „Numer” należy tu wprowadzić wartość identyczną jak w przypadku apartamentów, ponieważ w innym przypadku nie zostanie stwierdzona identyczna kombinacja zamykająca. Dla klucza indywidualnego należy wprowadzić tutaj 0, ponieważ ilość dla wkładek apartamentów już wprowadzono w wierszu 9.

Zrobione — wkładki dla domu * zostały zarejestrowane. Ale zanim będzie możliwe zastosowanie struktury podstawowej, potrzebujemy jeszcze kluczy.

Plan powinien teraz wyglądać następująco:

P...	Door ...	Room Designation	Qua...	Ha...	Nu...	Type	Number	Order	I...	Headline 1	Headline 2	Hea
<u>1</u>		House *		<input checked="" type="checkbox"/>					<input checked="" type="checkbox"/>	House *		
<u>2</u>		Public		<input checked="" type="checkbox"/>					<input checked="" type="checkbox"/>	House *	Public	
<u>3</u>		Entry	1	<input type="checkbox"/>		M.ICS.PZ.DZ-S.31/36.NI	*HE	1. Order	<input type="checkbox"/>	House *	Public	
<u>4</u>		Cellar	1	<input type="checkbox"/>		M.ICS.PZ.DZ-S.31/41.NI	*KE	1. Order	<input type="checkbox"/>	House *	Public	
<u>5</u>		Washhouse	1	<input type="checkbox"/>		M.ICS.PZ.DZ-S.27/36.NI	*WK	1. Order	<input type="checkbox"/>	House *	Public	
<u>6</u>		Technic 1	1	<input type="checkbox"/>		M.ICS.PZ.HZ-S./32.NI	*T1	1. Order	<input type="checkbox"/>	House *	Public	
<u>7</u>		Technic 2	1	<input type="checkbox"/>		M.ICS.PZ.HZ-S./32.NI	*T2	1. Order	<input type="checkbox"/>	House *	Public	
<u>8</u>		Apartments		<input checked="" type="checkbox"/>					<input checked="" type="checkbox"/>	House *	Apartments	
<u>9</u>		App 1-App 10	1	<input type="checkbox"/>		M.ICS.PZ.DZ-S.41/46.NI.BSZ	*T01-*T10	1. Order	<input type="checkbox"/>	House *	Apartments	
<u>10</u>		Cellar 1-Cellar 10	1	<input type="checkbox"/>		M.ICS.VH.HPM.NI.N40	*T01-*T10	1. Order	<input type="checkbox"/>	House *	Apartments	

[Do określenia zadań](#)

[Do kroku 3](#)

[Do kroku 1](#)

Krok 3: zarejestrowanie pierwszego domu / klucze

Krok 3: zarejestrowanie pierwszego domu / klucze

Teraz edytujemy zakładkę „Klucze”. Także tutaj najpierw stosuje się znaki wieloznaczne, aby umożliwić automatyczne utworzenie kolejnych domów. Jednak zrezygnowano z nagłówków w obszarze kluczy.

Wiersz 1+2: są już zajęte przez klucze do apartamentów. Ponieważ chodzi tu o klucze indywidualne, nie będą one tutaj (najpierw) wyświetlane.

3. wiersz: za pomocą <Ctrl> + N utworzyć pierwszy klucz. Nazwa „Administracja obiektu”, ilość wg określonych zadań, numer „AO” (tutaj bez znaku wieloznacznego, ponieważ nie jest powiązany z określonym domem!).

4. wiersz: analogicznie do wiersza 1, nazwa „Technik”, numer „T”.

5. wiersz: ponieważ klucze do apartamentów zostały już zarejestrowane w obszarze wkładek, do uzupełnienia struktury potrzebujemy jeszcze funkcję zamka centralnego dla pierwszego domu. Taką funkcję zamka centralnego można utworzyć za pomocą <Ctrl> + G. Wprowadzanie wartości nie jest tutaj konieczne — będą one wynikać automatycznie z kroku 4.

Zakładka „Klucze” powinna wyglądać następująco:

▲	Function Area	Has...	Number	Q...	Type	Order	Is... ▼	Get...	Is...	Extr
<u>1</u>	Facility Manager	<input type="checkbox"/>	HV	5		1. Order	<input type="checkbox"/>	5	<input type="checkbox"/>	
<u>2</u>	Technical Officer	<input type="checkbox"/>	T	3		1. Order	<input type="checkbox"/>	3	<input type="checkbox"/>	
<u>3</u>		<input type="checkbox"/>					<input checked="" type="checkbox"/>		<input checked="" type="checkbox"/>	

Proszę zwrócić uwagę na niebieski symbol filtra w kolumnie „jest kluczem indywidualnym”: wskazuje on, że lista została ograniczona odpowiednio do kryteriów filtrowania, w tym przypadku do „nadrzędnych” kluczy, a zatem „kluczy nieindywidualnych”. Po usunięciu tego filtra lista uwzględni wszystkie klucze w danym systemie.

Także teraz jeszcze nie można użyć struktury podstawowej w innych domach — brakuje jeszcze funkcji zamykania!

[Do określenia zadań](#)

[Do kroku 2](#)

[Do kroku 4](#)


Krok 4: zarejestrowanie pierwszego domu / funkcja zamykania

Krok 4: zarejestrowanie pierwszego domu / funkcja zamykania

Przechodzimy do zakładki „PlanDesigner” i za pomocą **dwukrotnego kliknięcia** wprowadzamy funkcję zamykania w następującej kolejności:

1. {X} AO dla *WG
2. {X} AO dla *WP
3. {X} AO dla *PR
4. {X} AO dla *T1
5. {X} AO dla *T2
6. {X} T dla *WG
7. {X} T dla *T1
8. {X} T dla *T2
9. {Z} dla *WG
10. {Z} dla *WP
11. {Z} dla *PR
12. {I} dla *T01-*T10

Wówczas widok zakładki „PlanDesigner” powinien wyglądać następująco:

Header		Plan Designer		Cylinders		Keys		Articles		Orders		Manufacturing Log							
System: ICS												Po		1		2		3	
												Function Area		Facility Manager		Technical Officer		*HE, *KE, *WK	
												Total ...		0		0			
												Number		HV		T			
...	Door ...	Room Designation	T...	...	Type	Number												
<u>1</u>		House *																	
<u>2</u>		Public																	
<u>3</u>		Entry	0		M.ICS.PZ.DZ-S.31/36.NI	*HE		X	X	Z									
<u>4</u>		Cellar	0		M.ICS.PZ.DZ-S.31/41.NI	*KE		X		Z									
<u>5</u>		Washhouse	0		M.ICS.PZ.DZ-S.27/36.NI	*WK		X		Z									
<u>6</u>		Technic 1	0		M.ICS.PZ.HZ-S./32.NI	*T1		X	X										
<u>7</u>		Technic 2	0		M.ICS.PZ.HZ-S./32.NI	*T2		X	X										
<u>8</u>		Apartments																	
<u>9</u>		App 1-App 10	0	0	M.ICS.PZ.DZ-S.41/46.NI.BSZ	*T01-*T10						I							
<u>10</u>		Cellar 1-Cellar 10	0	0	M.ICS.VH.HPM.NI.N40	*T01-*T10						I							

Ważne dla funkcji zamka centralnego:

- Kolejnością kliknięć ustala się NAJPIERW zamki centralne, a PÓŹNIEJ funkcje kluczy indywidualnych
- Popularna w Niemczech prezentacja Z/I jest zastąpiona przez X/O w Austrii. Zależy to od ustawienia „Język” aktualnego użytkownika.

Struktura podstawowa jest teraz kompletna. W kolejnym kroku zastosujemy ją do utworzenia pozostałych czterech domów.

[Do określenia zadań](#)

[Do kroku 3](#)

[Do kroku 5](#)

Krok 5: powielanie domu

Krok 5: powielanie domu


Teraz ponownie edytujemy zakładkę „Wkładki”. Ze struktury podstawowej powstanie system zamknięć.

- Najpierw zaznaczamy wiersze od 1 do 10.
- Naciśnięcie prawego przycisku myszy otworzy menu kontekstowe.
- Wybieramy funkcję „Powiel wkładkę”.
- W kolejnym oknie dialogowym pozostawiamy proponowaną wartość „11” w polu „Rozpocznij w pozycji”. W polu „Liczba replikacji” wybieramy „4”, ponieważ łącznie powinno być pięć domów, ale jeden istnieje już w planie.

- Przyciskiem „OK” rozpoczniemy proces powielania.

W zakładce „PlanDesigner” powinien pojawić się następujący widok:

System: ICS



Header | Plan Designer | Cylinders | Keys | Articles | Orders | Manufacturing Logs

Po...	Door Num...	Room Designation	Tot...	To...	Type	Number																
1		House *																					
2		Public																					
3		Entry	0		M.ICS.PZ.DZ-S.31/36.NI	*HE						X	X	Z									
4		Cellar	0		M.ICS.PZ.DZ-S.31/41.NI	*KE						X		Z									
5		Washhouse	0		M.ICS.PZ.DZ-S.27/36.NI	*WK						X		Z									
6		Technic 1	0		M.ICS.PZ.HZ-S./32.NI	*T1						X	X										
7		Technic 2	0		M.ICS.PZ.HZ-S./32.NI	*T2						X	X										
8		Apartments																					
9		App 1-App 10	0	0	M.ICS.PZ.DZ-S.41/46.NI.BSZ	*T01-*T10											I						
10		Cellar 1-Cellar 10	0	0	M.ICS.VH.HPM.NI.N40	*T01-*T10											I						
11		House *																					
12		Public																					
13		Entry	0		M.ICS.PZ.DZ-S.31/36.NI	*HE						X	X		Z								
14		Cellar	0		M.ICS.PZ.DZ-S.31/41.NI	*KE						X			Z								
15		Washhouse	0		M.ICS.PZ.DZ-S.27/36.NI	*WK						X			Z								
16		Technic 1	0		M.ICS.PZ.HZ-S./32.NI	*T1						X	X										
17		Technic 2	0		M.ICS.PZ.HZ-S./32.NI	*T2						X	X										
18		Apartments																					
19		App 1-App 10	0	0	M.ICS.PZ.DZ-S.41/46.NI.BSZ	*T01-*T10											I						
20		Cellar 1-Cellar 10	0	0	M.ICS.VH.HPM.NI.N40	*T01-*T10											I						
21		House *																					
22		Public																					
23		Entry	0		M.ICS.PZ.DZ-S.31/36.NI	*HE						X	X		Z								
24		Cellar	0		M.ICS.PZ.DZ-S.31/41.NI	*KE						X			Z								
25		Washhouse	0		M.ICS.PZ.DZ-S.27/36.NI	*WK						X			Z								
26		Technic 1	0		M.ICS.PZ.HZ-S./32.NI	*T1						X	X										
27		Technic 2	0		M.ICS.PZ.HZ-S./32.NI	*T2						X	X										
28		Apartments																					
29		App 1-App 10	0	0	M.ICS.PZ.DZ-S.41/46.NI.BSZ	*T01-*T10											I						
30		Cellar 1-Cellar 10	0	0	M.ICS.VH.HPM.NI.N40	*T01-*T10											I						
31		House *																					
32		Public																					
33		Entry	0		M.ICS.PZ.DZ-S.31/36.NI	*HE						X	X		Z								
34		Cellar	0		M.ICS.PZ.DZ-S.31/41.NI	*KE						X			Z								
35		Washhouse	0		M.ICS.PZ.DZ-S.27/36.NI	*WK						X			Z								
36		Technic 1	0		M.ICS.PZ.HZ-S./32.NI	*T1						X	X										
37		Technic 2	0		M.ICS.PZ.HZ-S./32.NI	*T2						X	X										
38		Apartments																					
39		App 1-App 10	0	0	M.ICS.PZ.DZ-S.41/46.NI.BSZ	*T01-*T10											I						
40		Cellar 1-Cellar 10	0	0	M.ICS.VH.HPM.NI.N40	*T01-*T10											I						
41		House *																					
42		Public																					
43		Entry	0		M.ICS.PZ.DZ-S.31/36.NI	*HE						X	X		Z								
44		Cellar	0		M.ICS.PZ.DZ-S.31/41.NI	*KE						X			Z								

Gdy wszystkie czynności zostały prawidłowo wykonane, wówczas także funkcje zamka centralnego zostały „rozdzielone” na dany dom.

Wprowadź nasz plan nie dysponuje jeszcze wszystkimi pozycjami pięciu domów, ale jeszcze nie nastąpiło faktyczne rozróżnienie. W kolejnym kroku wprowadzimy numerację.

[Do określenia zadań](#)[Do kroku 4](#)[Do kroku 6](#)**Krok 6: zastąpienie znaku wieloznacznego****Krok 6: zastąpienie znaku wieloznacznego**

Ponownie edytujemy zakładkę „Wkładki”. Pięć domów i ich struktura zostały wprawdzie dokładnie zdefiniowane, ale numeracja nie jest dopasowana. Jednak przed kolejną czynnością należy ponownie zapisać plan, aby w razie niepożądanego rezultatu możliwy był powrót do aktualnego stanu.

W przypadku funkcji „Zastąp znak wieloznacznym” konieczne jest zaznaczenie pozycji przeznaczonych do edycji. W naszym przykładzie zaznaczymy wszystkie wiersze z listy wkładek. Po naciśnięciu prawego przycisku myszy otworzy się menu kontekstowe, w którym należy znaleźć funkcję „Zastąp znak wieloznacznym”.

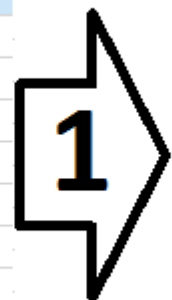
Znakiem wieloznacznym jest gwiazdka („*”). Można go stosować w następujących polach:

- Wkładki:
 - Numer drzwi
 - Nazwa pomieszczenia
 - Numer wkładki
- Klucze:
 - Nazwa funkcji
 - Numer klucza

W danym polu (komórce) można stosować dowolną liczbę znaków wieloznacznych. W danym procesie zastępowania zawsze jest zastępowany symbol * umieszczony skrajnie po lewej stronie.

Przykład:

P...	Door...	Room Designation	Qua...	Ha...	Nu...	Type	Number
<u>1</u>		Building * - Room *	1	<input checked="" type="checkbox"/>	3	DR.36/36.NI	**
<u>2</u>		Building * - Room *	1	<input checked="" type="checkbox"/>	3	DR.36/36.NI	**
<u>3</u>		Building * - Room *	1	<input checked="" type="checkbox"/>	3	DR.36/36.NI	**
<u>4</u>		Building * - Room *	1	<input checked="" type="checkbox"/>	3	DR.36/36.NI	**
<u>5</u>		Building * - Room *	1	<input checked="" type="checkbox"/>	3	DR.36/36.NI	**
<u>6</u>		Building * - Room *	1	<input checked="" type="checkbox"/>	3	DR.36/36.NI	**
<u>7</u>		Building * - Room *	1	<input checked="" type="checkbox"/>	3	DR.36/36.NI	**
<u>8</u>		Building * - Room *	1	<input checked="" type="checkbox"/>	3	DR.36/36.NI	**
<u>9</u>		Building * - Room *	1	<input checked="" type="checkbox"/>	3	DR.36/36.NI	**
<u>10</u>		Building * - Room *	1	<input checked="" type="checkbox"/>	3	DR.36/36.NI	**



▲	Door...
<u>1</u>	
<u>2</u>	
<u>3</u>	
<u>4</u>	
<u>5</u>	
<u>6</u>	
<u>7</u>	
<u>8</u>	
<u>9</u>	
<u>10</u>	

Sytuacja początkowa: Rejestrowanie / powielanie pozycji z zastosowaniem dwóch znaków wieloznacznych na komórkę

1. krok: Zastępowanie pierwszego znaku wieloznacznego od lewej: Wartość początkowa = 1, zwiększanie do = 10, zwiększanie o = 1

2. krok: Zastępowanie drugiego znaku wieloznacznego od lewej: Wartość początkowa = 1, zwiększanie do = 10, zwiększanie o = 1

Ważne wskazówki:

- Funkcja „Zastąp znak wieloznaczny” dotyczy zawsze aktualnie zaznaczonych pozycji.
- Wartość początkowa może być poprzedzona zerem/zerami, ale nie może zawierać liter ani innych znaków.
- W razie zastosowania do przydzielenia numerów wkładek ustala się również odpowiednio numery kluczy indywidualnych.
- Aby przydzielić tylko parzyste lub nieparzyste numery (np. numery domów po lewej stronie ulicy), należy wybrać odpowiednio wartość początkową i wskazać „zwiększanie o” 2.

Aby upewnić się, że funkcja wprowadziła oczekiwane zmiany, na końcu należy koniecznie wykonać kontrolę na podstawie próby losowej. Należy także sprawdzić ostatnie pozycje planu – ewentualne błędy we wskazaniach będą tutaj miały największy zakres.

Jeśli rezultat nie odpowiada oczekiwaniom, należy zamknąć plan BEZ zapisywania i otworzyć go ponownie, korzystając z ostatniego zapisu stanu, lub odtworzyć wcześniej zapisaną wersję.

Brakuje jeszcze definicji stref ogólnych, które będą wspólne dla wszystkich domów. Te dane zostaną uzupełnione w kolejnym kroku.

[Do określenia zadań](#)

[Do kroku 5](#)

[Do kroku 7](#)

Krok 7: dodawanie stref ogólnych

Krok 7: dodawanie stref ogólnych

Plan dostępów jest już gotowy oprócz garażu podziemnego oraz śmietnika. Jeszcze raz przechodzimy do zakładki „Wkładki” i wstawiamy na początku lub na końcu (z lub bez dalszego nagłówka) dwie pozycje, uzupełniamy je zgodnie z określonymi zadaniami.

Mimo że chodzi tutaj o funkcję funkcje zamków centralnych, w tym przypadku nie potrzebujemy tworzyć w zakładce „Klucze” nowych funkcji zamka centralnego — już istniejące pozycje całkowicie odpowiadają potrzebom zamykania i dlatego zostaną one ponownie użyte.

Teraz w zakładce „PlanDesigner” za pomocą dwukrotnego kliknięcia należy dla obydwu tych dodatkowych pozycji ustawić funkcje („X” lub „Z”) dla wszystkich pięciu istniejących funkcji zamka centralnego.

[Do określenia zadań](#)

[Do kroku 6](#)

[Do kroku 8](#)

Krok 8: likwidacja zakresów

Krok 8: likwidacja zakresów

Podczas rejestracji dozwolone jest wprowadzanie zakresowe. Przed złożeniem zamówienia należy je jednak zlikwidować, ponieważ w przeciwnym razie nie byłoby możliwe późniejsze domówienie komponentów dla poszczególnych pozycji (np. w przypadku zakresu T1-T10 mogłoby być niemożliwe domówienie klucza dla T7).

Likwidację zakresów stosuje się automatycznie dla całego planu, zatem nie jest wymagane zaznaczenie określonych pozycji.

Na liście wkładek lub kluczy nacisnąć prawy przycisk myszy i wybrać funkcję „Likwiduj

zakresy” w menu kontekstowym. Program obliczy teraz oczekiwany przyrost pozycji i wskaże w formie listy. Użytkownik ma możliwość uprzedniego sprawdzenia, czy rezultat odpowiada oczekiwaniom.

Naciśnięcie przycisku „OK” spowoduje przeprowadzenie likwidacji zakresów, a przycisku „Anuluj” pozostawi dane bez zmian. Jednak także tutaj zaleca się zapisanie planu przed wykonaniem funkcji, aby w najgorszym razie powrócić do bieżącej wersji.

Dalsze informacje na ten temat można znaleźć w rozdziale „[Zastosowanie / likwidacja zakresów](#)”

[Do określenia zadań](#)

[Do kroku 7](#)

[Do kroku 9](#)

Krok 9: wprowadzanie danych dotyczących zamówienia

Krok 9: wprowadzanie danych dotyczących zamówienia

Przejdźmy do zakładki „Zamówienia”. W dolnej części okna, w zakładce „Pozycje zamówienia”, wyświetlone są wszystkie wkładki i klucze naszego planu.

Teraz należy uzupełnić pola obowiązkowe zamówienia:

- Rodzaj zamówienia (np. „Produkcja”)
- Odbiorca towarów (dowolny wpis lub wybór z listy klientów)
- Należy zaznaczyć pole wyboru „Zaakceptowano OWH”

Pozostałe pola można opcjonalnie wypełnić. Pole „Uwagi” może zawierać np. wskazówki dotyczące dalszych czynności (np. „przewiduje się dalszych 5 domów o tej samej strukturze” itp.). Inne informacje istotne dla zamówienia (np. „dostarczyć wszystkie wkładki dwustronne z funkcją obustronnego zamykania”) należy koniecznie wpisać w odpowiednich polach (w tym przypadku „Typ wkładki”)!

[Do określenia zadań](#)

[Do kroku 8](#)

[Do kroku 10](#)

Krok 10: składanie zamówienia

Krok 10: składanie zamówienia

Po naciśnięciu przycisku „Złóż zamówienie” nastąpi rozpoczęcie właściwego procesu zamawiania.

UWAGA: W ramach tego przykładu nie wolno składać rzeczywistego zamówienia lub tylko z użyciem rodzaju zamówienia „Produkcja własna” — każde inne zamówienie spowodowałoby rozpoczęcie procesu produkcji w firmie EVVA!

Najpierw konieczna jest walidacja / weryfikacja planu dostępów, a następnie następuje zamówienie. Rezultaty tej weryfikacji (ostrzeżenia i błędy) są wyświetlane w formie listy pogrupowanej według przyczyn. Gdy nadal występują błędy, złożenie zamówienia nie będzie możliwe — najpierw należy usunąć wskazane błędy.

Także wówczas, gdy weryfikacja wygeneruje tylko ostrzeżenia, zostanie wyświetlona lista. Tutaj użytkownik ma ponownie możliwość, aby przerwać dalsze przetwarzanie oraz powrócić do planu.

Gdy zamówienie zostało złożone, status bieżącego zamówienia zmieni się na „zamówione”. W razie potrzeby zostanie otwarte nowe, puste zamówienie. Dane złożonego zamówienia (z wyjątkiem rodzaju zamówienia „Produkcja własna”) zostają przesłane do firmy EVVA (o ile chodzi o system EVVA — zaznaczenie w polu „System EVVA” w zakładce „Dane nagłówkowe”).

[Do określenia zadań](#)

[Do kroku 9](#)

Szczególne przypadki zamówień

Szczególne przypadki zamówień

W tym rozdziale opisano sposób postępowania w celu zamówienia specjalnych zestawów. Zastosowane tutaj nazwy typów mogą różnić się w zależności od kraju lub nie wszystkie z opisanych tu funkcji są dostępne w każdym kraju lub nie są dostępne we wszystkich systemach profili. Proszę uwzględnić związane z tym wskazówki w opisach szczegółowych.

DUPLO: klucz z ograniczoną funkcjonalnością

DUPLO: klucz z ograniczoną funkcjonalnością

W przypadku funkcji DUPLO określony klucz może wykonać pełny obrót (360°) we wkładce. Taki klucz nie jest uprawniony do ryglowania lub odryglowania drzwi, ale może odblokować zapadkę.

Do zamówienia wymagane są następujące dane:

Określone wkładka i funkcjonalnie ograniczony klucz muszą w kodzie produktu mieć wskazaną właściwość „DUPLO”. W celu lepszego oznakowania zdecydowanie zalecamy, aby uzupełnić numer klucza o skrót „DUP”!

Rejestrowane kombinacje zamykające

Rejestrowane kombinacje zamykające

Późniejsze domówienie komponentów do istniejących kombinacji zamykających:

W polu „Numer instalacji” należy wprowadzić numer seryjny rejestrowanej kombinacji zamykającej (np. 001AB). W polu „Wkładki” wprowadzić żądny numer klucza/wkładki (np. 4711), zamawianą ilość oraz typ. W przypadku domawiania kluczy nie jest wymagany typ wkładki, wystarczy wielkość zamówienia klucza (indywidualnego).

Nowe zamówienie rejestrowanych kombinacji zamykających:

W takim przypadku pole numeru systemu będzie puste (numer zostanie przydzielony przez firmę EVVA). Należy wprowadzić system profili i rodzaj systemu („REG”). Następnie wprowadzić w zakładce „Wkładki” potrzebne dane zamówienia. W przypadku numeru wkładki przyporządkować numery „NOWY1”, „NOWY2” itp., aby odpowiednio oznakować pozycje z identyczną lub różną kombinacją zamykającą.

TAF: Temporary Access Function

TAF: Temporary Access Function

Za pomocą klucza priorytetowego można przełączać wkładkę w pozycję serwisową „S” i w ten sposób dodatkowo umożliwić zamykanie wkładki przez użytkownika klucza serwisowego. Po przełączeniu wkładki za pomocą klucza priorytetowego w normalną pozycję „I” następuje dezaktywacja dostępu dla personelu serwisowego. Klucz standardowy rygluje wkładkę w obydwu pozycjach, ale nie może zmieniać zakresu uprawnień (pozycja wysuniętego klucza).

Ta funkcja jest dostępna tylko dla wersji gałka-wkładka. Określona pozycja wkładki na liście musi posiadać w kodzie produktu dodatkową funkcję „TAF”.

Ponadto niezbędny jest co najmniej jeden klucz „Prio” i jeden klucz „Serwis” — należy je również oznaczyć poprzez wybór odpowiedniej funkcji w typie klucza (kod produktu).

USH: wkładka z różnymi hierarchiami zamykania dla każdej strony

USH: wkładka z różnymi hierarchiami zamykania dla każdej strony

Wkładki z różnymi hierarchiami zamykania dla każdej strony (z niem. „*mit beiderseits unterschiedlicher Sperrhierarchie*”) mają z jednej strony inną funkcję zamykania, niż na drugiej stronie, tzn. obie strony wkładki można odblokować za pomocą różnych kluczy. Ta dodatkowa opcja jest dostępna wyłącznie w przypadku wkładek dwustronnych. Funkcję stosuje się na przykład w drzwiach wyjściowych lub ewakuacyjnych: od wewnątrz wszystkie klucze systemu mogą ryglować, aby zapewnić każdemu właścicielowi klucza możliwość wyjścia z budynku. Natomiast od zewnątrz rygluje tylko klucz główny / klucz straży pożarnej, aby w nagłych przypadkach umożliwić dostęp do budynku.

Na planie dostępów wkładki USH są przedstawiane jako dwie pozycje / wiersze. Połączenie wynika z numeracji oraz typu. Jest przy tym ważne, aby obie strony były jednoznacznie rozróżnialne, ale mimo to należy udokumentować ich wzajemną przynależność. Poniżej zamieściliśmy kilka przykładowych numerów wkładek:

Warianty niezalecane (ponieważ nie jest możliwe przyporządkowanie elektroniczne)

01A / 02C

47 / 51

A61 / B02

Warianty zalecane:

01Z / 01W (zewn. - wewn.) lub

01A / 01B lub

01L / 01P (lewa - prawa) lub

01D / 01K (długa strona - krótka strona; stosować tylko w przypadku wkładek niesymetrycznych!)

Typ wkładki jest przy tym podawany w obydwu wierszach (co w efekcie powoduje małą niedokładność w wielkości zamówienia). W przypadku wkładki niesymetrycznej jest bardzo ważne, aby określona strona wkładki była „rozpoznawalna” — patrz warianty numeracji.

Funkcja zamykania jest wprowadzana — tak jak w przypadku pozycji konwencjonalnych wkładek.

Podobna możliwość rozwiązania: jednostronnie ślepa wkładka (zgodnie z powyższym przykładem strona zewnętrzna byłaby ślepa, czyli bez możliwości blokowania).

VARIO: szybkie rozwiązanie w razie utraty klucza

VARIO: szybkie rozwiązanie w razie utraty klucza

W przypadku systemów VARIO nie jest konieczne, aby utworzyć klucz A, B lub C jako klucze indywidualne. Wystarczą wersje klucza A, aby móc wprowadzić określony typ klucza (i ilość). Klucze B ew. i C są definiowane przez wersje klucza A. Należy zwrócić uwagę na prawidłowe wprowadzenie określonego kodu produktu dla typów klucza!

W przypadku wkładek wymagane jest tylko wskazanie VARIO (opcjonalnie). To oznacza: dla jednej wkładki w wersji VARIO po pierwszym zablokowaniu za pomocą klucza B lub C następuje „odebranie” uprawnień do blokowania od klucza A lub B. W przypadku wkładek nie w wersji VARIO w każdym momencie klucze A, B i C są uprawnione do blokowania.

Wskazówka dot. numeracji:

W systemach bez funkcji VARIO pozycje zastępcze (np. po zmianie funkcji zamykania) są oznaczane dodatkową nazwą A, B, C, ... (np. 01 ==> 01A).

Ponieważ zazwyczaj w systemach VARIO klucze otrzymują na końcu swojego numeru dodatkową nazwę A, B lub C, pozycje zastępcze należy uzupełniać NA POCZĄTKU numeru (np. wkładka 01 ==> A01, klucz 01A/01B/01C ==> A01A / A01B / A01C).

Rotory odporne na zużycie

Rotory odporne na zużycie

Wkładki, które będą poddawane większym obciążeniom w sensie częstego ryglowania (strefy wejścia, szlabany itp.), mogą wykazywać szczególne objawy zużycia. Jednym z nich jest „wyrobinie się” kanału klucza. W rezultacie wkładanie klucza może nastroić problemy (dokładność dopasowania), ale także mechanizm blokowania będzie gorzej funkcjonował (nierównomierny ruch, zarysowania itp.).

Można zapobiec tym szczególnym objawom zużycia poprzez zastosowanie rotorów z nowego srebra, czyli rotorów odpornych na zużycie. Nowe srebro jest twardsze i bardziej odporne niż tradycyjnie stosowany mosiądz. Jednak rotory z nowego srebra nie służą do zwiększenia odporności antywłamaniowej — do tego celu opracowano inne opcje.

Aby skorzystać z tej możliwości, należy w konfiguratorze dla dowolnych typów wkładek wybrać opcję „Rotory = wersja odporna na zużycie” (o ile opcja jest dostępna dla tego typu wkładki).

Planowanie wstępne

Planowanie wstępne

Pojęcie planowania wstępnego oznacza definiowanie pozycji wkładek, kluczy oraz funkcji zamykania, ale bez podawania typów lub wielkości zamówienia.

Takie „wstępnie zaplanowane” pozycje są fabrycznie obliczane w taki sposób, jakby wkładki i/lub klucze były już dostarczone — podczas faktycznego zamawiania chodzi w zasadzie o domówienie do już istniejących pozycji.

Zaletą takiego planowania wstępnego jest to, że system zamknięć można optymalnie dopasować do faktycznych potrzeb. Szczególnie w przypadku systemów, gdzie zamówienie

jednorazowe z określonych przyczyn nie jest realizowane (nie jest możliwe), jest bardzo ważne, aby znać przewidywaną wielkość końcową systemu. W przeciwnym razie podczas późniejszej rozbudowy mogą wystąpić problemy.

Jeśli jeszcze nie jest możliwe dokładne zdefiniowanie w ramach planowania wstępnego i odpowiednie ujęcie w planie dostępów, warto dołączyć pisemną wskazówkę (np. w polu „Uwagi” zamówienia: „przewiduje się kolejne dwa etapy robót o podobnej strukturze”)!

Jeśli wymagane są zmiany możliwości zamykania we wstępnie zaplanowanych pozycjach, należy użyć nowych numerów.

Import danych podstawowych

Import danych podstawowych (kreator importu)

Dla poniższych elementów danych podstawowych dostępna jest funkcja importu z tabel Excel:

- Projekty
- Klienci
- Kontakty
- Skróty typu
- Autouzupelnianie artykułu
- Autouzupelnianie wkładki
- Autouzupelnianie klucza
- Autouzupelnianie producenta

To, jakie dane można zaimportować, najlepiej jest przejrzeć, rozpoczynając proces importu (z dowolnym próbnym plikiem Excel). Zgodnie z opisem w punkcie 4, zostanie wyświetlona lista możliwych pól docelowych.

Aby zaimportować dane z tabeli Excel, należy wykonać następujące czynności:

1. Zaznaczyć w pasku nawigacji element danych podstawowych, dla których ma zostać wykonany import.
2. Wybrać funkcję „Import...” z menu „Plik” — uruchomi się kreator importu („Kreator importu”).
3. Za pomocą okna wyboru pliku wybrać plik do zaimportowania.
4. Z lewej strony okna zostanie zwiualizowana zawartość pliku, z prawej strony nastąpi mapowanie kolumn do pól bazy danych.
Za pomocą przycisku „Rozpoznaj mapowanie kolumn” można poinstruować program do samoczynnego wykonania tego przyporządkowania na podstawie nagłówek. Tutaj można również rozpoznać, które pola docelowe są dostępne dla bieżącego importu, aby móc odpowiednio dopasować plik Excel.
Aby wykonać ręczne przyporządkowanie, należy zaznaczyć z prawej strony pole docelowe, a następnie kliknąć po lewej stronie określoną kolumnę. Litera wybranej kolumny będzie teraz wyświetlona w przyporządkowaniu.

Przypadek szczególny — „Skrót typu”:

Tutaj istnieje pole „Obiekt docelowy”, które dla importu skrótu typu wkładki należy wypełnić cyfrą „1” a dla importu skrótu typu klucza cyfrą „0”.

Aplikacja

Korzystanie z programu AccessDesigner 3.4

Ponieważ poszczególne elementy paska menu są w części powiązane w sposób nierozdzielny, nie opisano tutaj poszczególnych funkcji, ale raczej sposób wykonania pewnych działań i czynności.

Informacje w wierszu stanu (skrajny dolny wiersz ekranu):

Odpowiednio do stanu programu są tu wyświetlane informacje uzupełniające:

Użytkownik: aktualnie zalogowany użytkownik

Konfigurator niedostępny: Gdy ten komunikat zostanie wyświetlony w wierszu stanu, oznacza to brak połączenia z bazą danych konfiguracji. Wówczas wybór systemów profili, kodów produktów (wkładek, kluczy oraz pozostałych artykułów) dla nowych systemów oraz weryfikacja numerów systemów EVVA nie będzie możliwa. W rezultacie (w przypadku systemów EVVA) nie jest możliwe złożenie zamówienia. W takim przypadku proszę zwrócić się jak najszybciej do działu wsparcia Satellit. Po usunięciu przyczyny należy ponownie uruchomić program AccessDesigner, aby możliwe było nawiązanie połączenia z bazą danych konfiguracji.

Utworzenie projektu

Utworzenie projektu

Projekty w programie AccessDesigner 3.4 służą do powiązania kilku systemów zamknięć w ramach jednej grupy. Jednak system może w danym momencie być przypisany tylko do jednego projektu.

Do projektu można przypisać właściciela (wpis z pozycji *Klienci/Firmy*) i menedżera projektu (wpis z pozycji *Klienci/Kontakty*).

Nazwa:

Tytuł projektu / zbioru systemów. Jest głównym kryterium na liście projektów oraz w funkcji wyszukiwania projektów i dlatego powinna być zrozumiała i jednoznaczna.

Numer projektu:

Tutaj powinien być wprowadzony numer projektu EVVA (numer Sales-Funnel) (o ile jest dostępny i znany). W każdym przypadku dane wprowadzone w tym polu ułatwią późniejsze powiązanie zamówienia z ofertą oraz prawidłową wycenę.

ERP-ID:

Może to być referencja do każdego dowolnego innego systemu danych. W zamyśle planuje się tutaj stworzenie możliwości połączenia z zewnętrznymi programami.

Właściciel:

Tutaj można wybrać dowolny wpis z listy „*Klienci*”.

Menedżer projektu:

Tutaj można wybrać dowolny wpis z listy „Kontakty”, które są powiązane z polem „Właściciel”.

Adres montażu:

Adres, gdzie system/systemy będzie/będą faktycznie instalowane.

Z tego miejsce (zakładka „Systemy”, przycisk „Nowy”) można dodać do bieżącego projektu kolejne nowe systemy. Aby otworzyć istniejący system w danym projekcie, należy kliknąć dwukrotnie żadaną pozycję.

Projekty można także zaimportować z tabeli Excel. Dalsze informacje na ten temat można znaleźć w rozdziale [Import danych podstawowych](#).

Systemy

Systemy

W sekcji „Lista systemów” wyświetlone są wszystkie systemy bieżącej organizacji. Wpisy w szarym kolorze oznaczają zablokowane systemy. W razie próby otwarcia zablokowanego systemu pojawi się wskazówka o blokadzie systemu — plan będzie wyświetlony w trybie „Tylko do odczytu”, tzn. nie będzie możliwa zmiana danych.

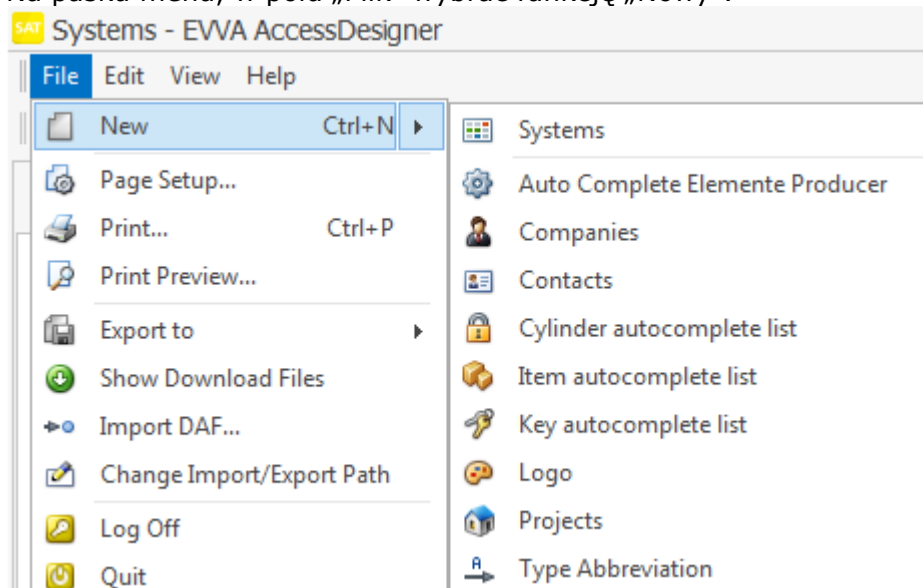
Otwieranie istniejącego systemu

W sekcji „Przegląd systemów” można otworzyć żądany system dwukrotnym kliknięciem.

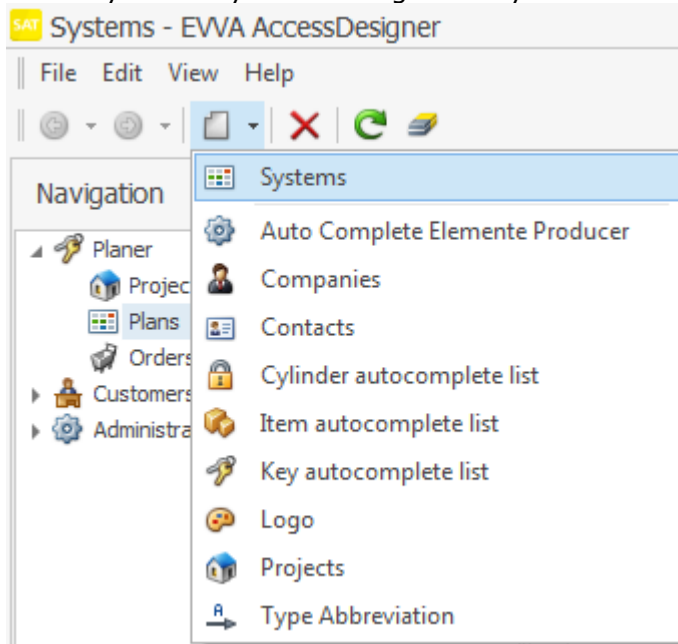
Utworzenie nowego systemu zamknięć

Istnieje kilka możliwości utworzenia nowego systemu zamknięć w programie AccessDesigner:

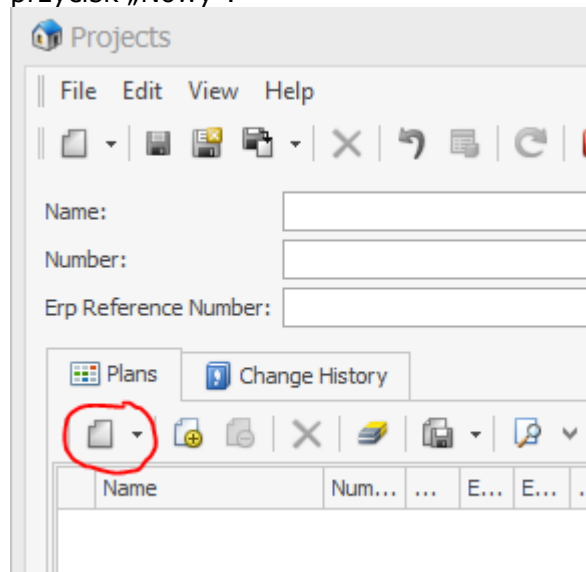
- Na pasku menu, w polu „Plik” wybrać funkcję „Nowy”.




- Na pasku menu nacisnąć przycisk „Nowy” — w ten sposób można utworzyć nowe elementy dla wszystkich kategorii danych.



- W istniejącym lub nowo utworzonym projekcie w zakładce „Systemy” nacisnąć przycisk „Nowy”.



Blokowanie systemu zamknięć

Aby uniemożliwić zmianę danych innym użytkownikom, bieżący użytkownik może zablokować plan. W tym celu należy nacisnąć przycisk  w pasku menu. Plan pozostanie zablokowany dla innych użytkowników aż do wyłączenia blokady. Również administrator organizacji może wyłączyć taką blokadę. Inni użytkownicy mogą obejrzeć zablokowany plan w trybie tylko do odczytu — co jest potwierdzone odpowiednią wskazówką na ekranie.

System (widok szczegółowy)

Widok szczegółowy systemu jest podzielony na zakładki, które dokładniej opisano w dalszych rozdziałach:

Dane nagłówkowe

PlanDesigner

Wkładki

Klucze

Artykuły

Zamówienia

Dzienniki danych maszynowych

Informacje w wierszu stanu (skrajny dolny wiersz ekranu):

Odpowiednio do stanu programu są tu wyświetlane informacje uzupełniające:

Użytkownik: aktualnie zalogowany użytkownik

Zablokowane przez: aktualnie otwarty plan jest zablokowany — wskazanie użytkownika i komputera, z którego poinstruowano blokadę.

K: <Wartość1>/<Wartość2>/<Wartość3> --> Klucze w tym planie: <Wartość1> to łączna liczba kluczy w tym systemie, <Wartość2> to liczba kluczy w aktualnym zamówieniu, <Wartość3> jest liczbą wszystkich obecnie zamówionych kluczy

W: <Wartość1>/<Wartość2>/<Wartość3> --> Wkładki w tym planie: <Wartość1> to łączna liczba wkładek w tym systemie, <Wartość2> to liczba wkładek w aktualnym zamówieniu, <Wartość3> jest liczbą wszystkich obecnie zamówionych wkładek

A: <Wartość1>/<Wartość2>/<Wartość3> --> Artykuły w tym planie: <Wartość1> to łączna liczba artykułów w tym systemie, <Wartość2> to liczba artykułów w aktualnym zamówieniu, <Wartość3> jest liczbą wszystkich obecnie zamówionych artykułów

Organizacja/użytkownik: Wskazanie właściciela danych bieżącego planu dostępow (osoba, która utworzyła plan)

Błąd: Rezultat ostatniej weryfikacji planu — liczba błędów lub stan „nie sprawdzone”, gdy dotychczas jeszcze nie wykonano walidacji

Ostrzeżenia: Rezultat ostatniej weryfikacji planu — liczba ostrzeżeń lub stan „nie sprawdzone”, gdy dotychczas jeszcze nie wykonano walidacji

Dane nagłówkowe

Dane nagłówkowe

Tutaj definiuje się dane, które obowiązują dla całego systemu. Niektóre pola mają jednak specjalne znaczenie i wymagają tutaj dokładniejszego przedstawienia — inne pola, których nagłówek powinien wystarczyć, nie zostały dalej opisane.

Informacje ogólne dotyczące pól wprowadzania:

Nazwa:

Dowolny tekst, który jednak będzie jednym z głównych kryteriów wyszukiwania w przeglądzie systemów. Im bardziej specyficzna treść, tym łatwiej odnaleźć system w przeglądzie.

Numer systemu:

Gdy do tego pola zostanie wprowadzona wartość, nastąpi weryfikacja wprowadzonego numeru systemu. Jeśli chodzi o prawidłowy numer systemu EVVA, nastąpi przejście systemu profili i zablokowanie pola wprowadzania. Zostaje umieszczone zaznaczenie w polu „System EVVA” i jest ono zabezpieczone przed zmianami (znaczenie tego pola wyboru zostało wyjaśnione poniżej). W ten sposób możliwa jest praca również z systemami profili, które nie są dostępne dla nowych systemów (systemy wycofane z produkcji; ograniczenia dotyczące rynków, klienta, krajów itp.)

Nr PW

To pole będzie widoczne dopiero wówczas, gdy w polu „Numer instalacji” wprowadzono nazwę seryjną profilu własnego, np. „X89TF”.

„Nr PW” oznacza właściwy numer systemu w ramach wybranego profilu własnego. Należy pamiętać, że długość wprowadzonego numeru PW (plus jeden znak) wynika z maksymalnej długości numeru wkładki/kłucza.

Przykład: Maks. numer = 10 znaków; numer PW = „0001” (4 znaki + 1 znak dzielący = 5 znaków) ==> pozostaje 5 znaków dla potrzeb numeru.

Producent:

Tutaj należy wybrać producenta określonego w sekcji „Administracja/Autouzupelnianie producenta”. Jednak gdy umieszczono zaznaczenie w polu „System EVVA”, wprowadzone dane będą ignorowane w dalszym przetwarzaniu.

Właściciel:

Wybrać tutaj wpis z listy „Klienci/Firmy”.

Typ:

To pole jest przydatne, ale — jeśli nie wprowadzono danych — jest określane przez producenta systemu. Nietrafne dane będą odpowiednio skorygowane przez producenta.

Sys:

System profili danego systemu zamknąć. W razie istniejącego systemu EVVA nastąpi przejście danych i ich zmiana nie jest możliwa. W przypadku systemów EVVA (zaznaczenie w polu „System EVVA”) należy wybrać dopuszczalną pozycję z listy systemów profili. W przeciwnym razie konfigurator typów ani weryfikacja typów nie będą dostępne, a złożenie zamówienia nie będzie możliwe.

Komentarz:

Pola komentarza zasadniczo nie powinny zawierać żadnych informacji istotnych dla zamówienia. Służą one do rejestrowania globalnych informacji na temat danego systemu. Długość komentarza jest ograniczona do 1024 znaków.

Logo:

Istnieje możliwość przypisania dowolnego (zapisanego) logo do danego planu dostępów. Będzie ono użyte podczas drukowania. Skalowanie odbywa się automatycznie.

System EVVA

W razie wprowadzenia (prawidłowego) numeru systemu EVVA to pole zostanie automatycznie wypełnione i zabezpieczone przed zmianą. Jeśli nie podano żadnego numeru lub nie został on zidentyfikowany jako numer systemu EVVA, to pole pozostanie dostępne do edycji.

To oznaczenie wpływa na kilka funkcji programu (gdy zaznaczenie jest umieszczone w polu):

- Walidacja: odbędą się dodatkowe weryfikacje zawartości planu, tak jak jest to wymagane w przypadku systemu EVVA.
- Złożenie zamówienia: dane zamówienia (z wyjątkiem rodzaju zamówienia „Produkcja własna”) są przesyłane drogą elektroniczną bezpośrednio do EVVA. W przypadku systemów innych niż EVVA użytkownik jest we własnym zakresie odpowiedzialny za przekazanie informacji o zamówieniu do producenta systemu.

Uzyskanie danych istniejącego systemu

AccessDesigner 3.4 oferuje także możliwość uzyskaniu danych istniejących systemów. Domówienia lub rozszerzenia można wprowadzać bezpośrednio w tym planie.

Procedura: Wprowadzić numer systemu i ew. numer PW. Wybrać funkcję „Uzyskaj dane” z menu „Plik”. Tutaj można jeszcze wybrać między dwoma stopniami jakości:

- Dane podstawowe: numery kluczy i wkładek, funkcje zamykania. Brak nazw pomieszczeń, brak wielkości dostawy.
- Poszerzone dane podstawowe: tak jak powyżej, dodatkowo z nazwami pomieszczeń (zgodnie z ostatnio przygotowanym wydrukiem planu dostępów).
- Poszerzone dane podstawowe i dane dostaw: tak jak powyżej, dodatkowo z wielkościami dostaw i typami wkładek.
- Ręczne opracowanie: dane systemu są ręcznie na nowo gromadzone, księgowania usunięte, aktualność nazw zweryfikowana, domówienia i zamówienia rozszerzeń są „przesortowane” w planie, zatem pojawiają się w pasujących miejscach w planie dostępów a nie na końcu planu.

Pierwsze trzy warianty są uzyskiwane automatycznie. Serwis jest dostępny od poniedziałku do niedzieli w godzinach od 4:30 do 22:30. Aktualna organizacja musi dysponować wymaganymi uprawnieniami do uzyskania danych.

Podczas przetwarzania wywołania planu, plan pozostaje zablokowany, tak aby wprowadzanie zmian było niemożliwe. Użytkownik może zamknąć plan i później ponownie otworzyć. Gdy dane będą udostępnione, zostaną one automatycznie zaimportowane przez program i blokada planu zostanie anulowana. Użytkownik zostanie poinformowany o wykonanym imporcie poprzez „powiadomienie użytkownika”.

Edycja wkładki

Edycja wkładki

Edycja wkładki odbywa się w formie tabeli / listy. Podstawy pracy za pomocą takich list opisano w rozdziale „[Listy: widok i obsługa](#)”.

Aby edytować istniejący rekord danych, należy kliknąć jednokrotnie żądany wiersz i edytować jego zawartość. Jeśli w zależności od ustawień widoku listy nie wszystkie pola do edycji będą wyświetlone, kliknięcie liczby pozycji (z reguły skrajna kolumna z lewej strony widoku listy) spowoduje otwarcie okna widoku szczegółowego. Nie jest ono modyfikowane przez ustawienia widoku listy, zatem tutaj wszystkie pola będą dostępne.

Wszystkie zmiany są rejestrowane w dzienniku i w razie potrzeby można przywrócić wcześniejszą wersję. Szczegółowe informacje na ten temat można znaleźć w rozdziale

[Tworzenie wTworzenie wersjersji.](#)

Nie zawsze wszystkie pola listy są dostępne dla edycji. Może to wynikać z uprawnień bieżącego użytkownika, a także z ograniczeń procesowych (np. zmiana już zamówionych pozycji) lub gdy chodzi o „obliczone” pola, których generalnie użytkownik nie może zmieniać.

Informacje ogólne dotyczące pól (widok listy)

Numer drzwi:

W przypadku systemów EVVA maks. 10 znaków

Nazwa pomieszczenia:

W przypadku systemów EVVA maks. 20 znaków

Szt.:

Wielkość zamówienia bieżącego zamówienia

Typ:

Typ wkładki (kod produktu)

Klucz indywidualny dostępny:

Klucz indywidualny jest możliwy dla tej pozycji

Kl.ind:

Wielkość zamówienia bieżącego zamówienia

Numer:

Numer wkładki (jednocześnie numer klucza indywidualnego), maks. 10 znaków — nie wszystkie znaki są dostępne!

Zamówienie:

Nazwa bieżącego zamówienia

Już zamówione:

Wskazuje, czy chodzi o nową lub wcześniej zamówioną pozycję.

Nagłówek 1-3:

Nagłówki, które dotyczą tych pozycji

Pozostałe pola w widoku szczegółowym

Typ klucza Kl.ind:

Typ klucza indywidualnego, jeśli nie chodzi o klucz standardowy

Komentarz:

Dowolne notatki dotyczące bieżącej pozycji. Jednak te komentarze nie są przesyłane podczas zamawiania, dlatego nie mogą zawierać informacji istotnych dla zamówienia!

Specjalne funkcje pól

Zastosowanie znaków wieloznacznych

Znak wieloznaczny, przedstawiany za pomocą symbolu gwiazdki (*), jest zastępowany bieżącą numeracją za pomocą funkcji „[Zastąp znak wieloznaczny](#)”.

Zastosowanie zakresów wartości

Szczegółowy opis użycia zakresów lub ich likwidacji opisano [tutaj](#).

Konfigurator typów

Jeśli wprowadzono lub wybrano prawidłowy system profili, dostępny będzie „*Konfigurator typów*”. Przyjęty tam wybór będzie zastosowany w polu „Typ wkładki”, gdy pole przestanie być wyróżnione (czyli użytkownik opuści wiersz).

Wstawianie nagłówków

Wstawianie nagłówków (Ctrl+K)

Aby plan dostępów uzyskał bardziej przejrzystą strukturę, można wstawiać nagłówki na trzech poziomach hierarchii. Te trzy poziomy są nadrzędne względem kolejnego:

- Nagłówek poziomu 1
 - Nagłówek poziomu 2
 - Nagłówek poziomu 3

Gdy na widoku listy aktywna jest funkcja grupowania, wówczas można te poziomy zwinąć lub rozwinąć, aby zachować lepszą przejrzystość w przypadku dłuższych list. Nagłówek obowiązuje zawsze dla następujących pozycji, aż do jego ponownej zmiany.

Przykład widoku wkładki:

▲	Door...	Room Designation	Qua...	Ha...	Nu...	Type	Number	Order	Is...	Headline
<u>1</u>		Header Level 1		<input type="checkbox"/>					<input checked="" type="checkbox"/>	Heade
<u>2</u>		Header Level 2		<input type="checkbox"/>					<input checked="" type="checkbox"/>	Heade
<u>3</u>		Header Level 3		<input type="checkbox"/>					<input checked="" type="checkbox"/>	Heade
<u>4</u>				<input type="checkbox"/>					<input type="checkbox"/>	Header

Nowy nagłówek można wstawić na końcu listy, naciskając przycisk „Nowy” i wybierając „Nagłówek” lub za pomocą kombinacji klawiszy **[Ctrl]+K**.

Aby wstawić nagłówek za wybraną pozycją na liście, należy kliknąć żądane miejsce prawym przyciskiem myszy i wybrać „Wstaw” / „Nagłówek” w menu kontekstowym.

W przypadku systemów zamknięć EVVA długość nagłówka nie powinna przekraczać 20 znaków.

Wstawianie pojedynczej nowej wkładki

Wstawianie pojedynczej nowej wkładki (Ctrl+N)

Nową pozycję można wstawić na końcu listy, naciskając przycisk „Nowy” i wybierając

„Wkładka” lub za pomocą kombinacji klawiszy **[Ctrl]+N**.

Aby wstawić nową wkładkę za wybraną pozycją na liście, należy kliknąć żądane miejsce prawym przyciskiem myszy i wybrać „Wstaw” / „Wkładka” w menu kontekstowym. Proszę pamiętać: instrukcja „Wstaw” jest dostępna tylko wówczas, gdy sortowanie listy odbywa się według numerów bieżących. W przeciwnym razie program nie może ustalić rzeczywistego miejsca wstawienia. Aby usunąć istniejące ustawienia filtrów lub sortowania, należy kliknąć symbol gumki do ścierania.

[Powielanie wkładki](#)

Powielanie wkładki

Już zdefiniowany blok wkładek można jedno- lub wielokrotnie powielić (czyli skopiować i wkleić). Ta funkcja jest szczególnie interesująca w połączeniu z użyciem znaków wieloznacznych, ponieważ w takim przypadku następuje zdefiniowanie i powielenie struktury bazowej, która później jest opatrzona numeracją.

Zaznaczyć (powiązany) zakres wkładek, które mają być powielone (zaznaczyć pierwszy wiersz bloku, a następnie trzymając wciśnięty Shift, kliknąć ostatni wiersz bloku lewym przyciskiem myszy). Nacisnąć prawy przycisk myszy i wybrać funkcję „Powiel wkładkę”.

Następujące dane są wymagane:

„Rozpocznij w pozycji”: replikacje zaznaczonego obszaru będą wstawione za podaną pozycją.
 „Liczba replikacji”: wskazanie określające ile kopii zaznaczonego obszaru należy wstawić.

Z reguły replikacje są wstawiane na końcu listy.

Sposób stosowania tej funkcji objaśniono w ramach kompleksowego przykładu w rozdziale [Krok 5: powielanie domu](#).

[Przyrostowe wstawianie pozycji](#)

Przyrostowe wstawianie pozycji (Ctrl +Add)

Bieżący wiersz będzie wstawiony w kolejnej pozycji. Jednocześnie zawartość, taka jak ilość i typ, zostanie skopiowana, a wartości numeryczne w polach „Numer drzwi”, „Nazwa pomieszczenia” lub „Numer” będą zwiększone o 1. Musi być przy tym spełniony warunek, że numer wkładki zawiera co najmniej jeden znak numeryczny (w dowolnej pozycji).

[Import listy drzwi](#)

Import listy drzwi

Import listy drzwi wykonuje się analogicznie do [importu planu dostępów w formacie Excel](#).

[Inteligentne kopiowanie / inteligentne wklejanie](#)

Inteligentne kopiowanie / inteligentne wklejanie

Za pomocą tej funkcji pozycje wkładek z planu „A” łącznie z wszystkimi funkcjami zamykania można skopiować do planu „B”. Jednocześnie w razie potrzeby zostaną utworzone wymagane klucze, gdy jeszcze ich nie ma w planie docelowym, a funkcje zamykania zostaną zdefiniowane.

Inteligentne kopiowanie

Najpierw otworzyć plan, z którego ma zostać skopiowana wkładka lub powiązany blok wkładek. Zaznaczyć określoną pozycję lub blok, nacisnąć prawy przycisk myszy i wybrać funkcję „Inteligentne kopiowanie”.

UWAGA: Ważna jest tutaj kolejność — gdy plany zostaną otwarte w odwrotnej kolejności, wklejenie pozycji nie będzie możliwe!

Inteligentne wklejanie

Otworzyć plan, do którego mają zostać wklejone skopiowane pozycje. Nacisnąć prawy przycisk myszy na dowolnej pozycji i wybrać funkcję „Inteligentne wklejanie”. Skopiowane pozycje pojawią się zawsze na końcu planu docelowego. W razie potrzeby te pozycje można później przesunąć w sekcji PlanDesigner („przeciągnij i upuść” lub „Wytnij/Wstaw”).

Ważne wskazówki dotyczące tej funkcji

- Typy wkładek (kody produktów) z planu źródłowego mogą być nieprawidłowe w planie docelowym, np. z powodu odmiennych systemów profili. W takim przypadku może być konieczna ponowna edycja.
- W przypadku kluczy, które muszą zostać utworzone w planie docelowym, będą przetransferowane tylko funkcje zamykania skopiowanych pozycji wkładek. Uprawnienie do blokowania dla innych wkładek (które nie zostały skopiowane), NIE zostaną zastosowane w planie docelowym, także wówczas, gdy istniejące tam wkładki mają identyczne numery.
- W zależności od wielkości planu wykonanie tej funkcji może potrwać odpowiednio dłużej — konieczne jest przetworzenie dużej liczby poszczególnych procesów!

Wyszukiwanie i zastępowanie

Wyszukiwanie i zastępowanie

Funkcja „Wyszukaj i zastąp” — podobnie jak w innych programach — służy do wyszukiwania i zastępowania wskazanych treści. Funkcja zadziała tylko wobec zaznaczonych pozycji (wierszy). Użytkownik może przeszukiwać wszystkie lub tylko wybrane kolumny. Ponadto można określić kierunek wyszukiwania (do przodu / do tyłu) oraz zdecydować o uwzględnianiu dużych/malych liter.

Proszę pamiętać, że ta funkcja zastępuje wszystkie odszukane elementy w podanym zakresie — w razie nieprawidłowej definicji kryteriów może to spowodować niepożądane rezultaty. Jednak zmiany będą zachowane dopiero podczas kolejnego zapisu. Użytkownik może zamknąć plan bez zapisywania i w ten sposób zachować pierwotny stan danych.

Edycja klucza

Edycja klucza

Edytowanie kluczy wykonuje się w tabeli / na liście. Podstawy pracy za pomocą takich list opisano w rozdziale „[Listy: widok i obsługa](#)”.

Aby edytować istniejący rekord danych, należy kliknąć jednokrotnie żądany wiersz i edytować jego zawartość. Jeśli w zależności od ustawień widoku listy nie wszystkie pola do edycji będą wyświetlone, kliknięcie liczby pozycji (z reguły skrajna kolumna z lewej strony widoku listy) spowoduje otwarcie okna widoku szczegółowego. Nie jest ono modyfikowane przez ustawienia widoku listy, zatem tutaj wszystkie pola będą dostępne.

Wszystkie zmiany są rejestrowane w dzienniku i w razie potrzeby można przywrócić wcześniejszą wersję. Szczegółowe informacje na ten temat można znaleźć w rozdziale

[„Tworzenie wersji”](#).

Nie zawsze wszystkie pola listy są dostępne dla edycji. Może to wynikać z uprawnień bieżącego użytkownika, a także z ograniczeń procesowych (np. zmiana już zamówionych pozycji) lub gdy chodzi o „obliczone” pola, których generalnie użytkownik nie wolno zmieniać.

Informacje ogólne dotyczące pól (widok listy)

Nazwa funkcji:

Nazwa klucza w ramach planu

Numer:

Numer klucza (maks. 10 znaków)

Szt.:

Aktualna wielkość zamówienia

Typ:

Typ klucza (kod produktu)

Zamówienie:

Nazwa bieżącego zamówienia

Jest kluczem indywidualnym:

Z zaznaczeniem, gdy chodzi o klucz indywidualny z rozszerzoną funkcją. Ilość w tym przypadku znajduje się przy wkładce

Już zamówione:

Z zaznaczeniem, gdy ten klucz został już wcześniej zamówiony

Numer bieżący:

Pole wprowadzania dla żądanego numeru dodatkowego/numerów dodatkowych

Nagłówek 1-3:

Nagłówki, które dotyczą tych pozycji

Pozostałe pola w widoku szczegółowym

Komentarz:

Dowolne notatki dotyczące bieżącej pozycji. Jednak te komentarze nie są przesyłane podczas zamawiania, dlatego nie mogą zawierać informacji istotnych dla zamówienia!

Specjalne funkcje pól

Zastosowanie znaków wieloznacznych

Znak wieloznaczny, przedstawiany za pomocą symbolu gwiazdki (*), jest zastępowany bieżącą numeracją za pomocą funkcji „[Zastąp znak wieloznaczny](#)”.

Zastosowanie zakresów wartości

Szczegółowy opis użycia zakresów lub ich likwidacji opisano [tutaj](#).

Konfigurator typów

Jeśli wprowadzono lub wybrano prawidłowy system profili, dostępny będzie „Konfigurator typów”. Przyjęty tam wybór będzie zastosowany w polu „Typ”, gdy pole przestanie być wyróżnione (czyli użytkownik opuści wiersz).

Wstawianie nagłówków

Wstawianie nagłówków (Ctrl+K)

Aby plan dostępu uzyskał bardziej przejrzystą strukturę, można wstawiać nagłówki na trzech poziomach hierarchii. Te trzy poziomy są nadrzędne względem kolejnego:

- Nagłówek poziomu 1
 - Nagłówek poziomu 2
 - Nagłówek poziomu 3

Gdy na widoku listy aktywna jest funkcja grupowania, wówczas można te poziomy zwinąć lub rozwinąć, aby zachować lepszą przejrzystość w przypadku dłuższych list.

Nagłówek obowiązuje zawsze dla następujących pozycji, aż do jego ponownej zmiany.

Przykład widoku wkładki:

▲	Door...	Room Designation	Qua...	Ha...	Nu...	Type	Number	Order	Is...	Headline
<u>1</u>		Header Level 1		<input type="checkbox"/>					<input checked="" type="checkbox"/>	Heade
<u>2</u>		Header Level 2		<input type="checkbox"/>					<input checked="" type="checkbox"/>	Heade
<u>3</u>		Header Level 3		<input type="checkbox"/>					<input checked="" type="checkbox"/>	Heade
<u>4</u>				<input type="checkbox"/>					<input type="checkbox"/>	Header

Nowy nagłówek można wstawić na końcu listy, naciskając przycisk „Nowy” i wybierając „Nagłówek” lub za pomocą kombinacji klawiszy **[Ctrl]+K**.

Aby wstawić nagłówek za wybraną pozycją na liście, należy kliknąć żądane miejsce prawym przyciskiem myszy i wybrać „Wstaw” / „Nagłówek” w menu kontekstowym.

W przypadku systemów zamknięć EVVA długość nagłówka nie powinna przekraczać 20 znaków.

Wstawianie poszczególnego nowego klucza

Wstawianie poszczególnego nowego klucza (Ctrl+N)

Nową pozycję można wstawić na końcu listy, naciskając przycisk „Nowy” i wybierając „Klucz” lub za pomocą kombinacji klawiszy **[Ctrl]+N**.

Aby wstawić nowy klucz za wybraną pozycją na liście, należy kliknąć żądane miejsce prawym przyciskiem myszy i wybrać „Wstaw” / „Klucz” w menu kontekstowym.

Proszę pamiętać: instrukcja „Wstaw” jest dostępna tylko wówczas, gdy sortowanie listy odbywa się według numerów bieżących. W przeciwnym razie program nie może ustalić rzeczywistego miejsca wstawienia. Aby usunąć istniejące ustawienia filtrów lub sortowania, należy kliknąć symbol gumki do ścierania.

Funkcja zamka centralnego

Funkcja zamka centralnego (Ctrl+G)

Funkcja zamka centralnego nie jest kluczem, ale specjalną formą prezentacji planu dostępów.

Dlatego w przypadku funkcji zamka centralnego nie można podać ilości ani typów. Nazwa standardowo jest generowana na podstawie wkładek centralnych z niniejszą funkcją zamka centralnego, ale użytkownik może ją nadpisać.

W celu optycznego odróżnienia od „prawdziwych” kluczy funkcje zamka centralnego są przedstawione kursywą.

Podczas rejestracji w zakładce „Klucze” w przypadku funkcji zamka centralnego nie są wymagane dalsze czynności. Za pośrednictwem zakładki PlanDesigner odbywa się definiowanie wkładek centralnych oraz kluczy indywidualnych, które mają blokować te wkładki centralne. Numery wkładek centralnych będą zastosowane w polu „Nazwa funkcji”.

Wskazówka: Język użytkownika wskazuje, czy w przypadku funkcji zamka centralnego zastosowana będzie prezentacja X/O lub Z/I. Jest to wyłącznie kwestią prezentacyjno-informacyjną i nie ma wpływu na powiązane dane funkcji zamykania.

Powielanie kluczy

Powielanie kluczy

Już zdefiniowany blok kluczy można jedno- lub wielokrotnie powielić (czyli skopiować i wkleić). Ta funkcja jest szczególnie interesująca w połączeniu z użyciem znaków wieloznacznych, ponieważ w takim przypadku następuje zdefiniowanie i powielenie struktury bazowej, która później jest opatrzona numeracją.

Zaznaczyć (powiązany) zakres kluczy, które mają być powielone (zaznaczyć pierwszy wiersz bloku, a następnie trzymając wciśnięty Shift, kliknąć ostatni wiersz bloku lewym przyciskiem myszy). Nacisnąć prawy przycisk myszy i wybrać funkcję „Powiel klucz”.

Następujące dane są wymagane:

„Rozpocznij w pozycji”: replikacje zaznaczonego obszaru będą wstawione za podaną pozycją.
„Liczba replikacji”: wskazanie określające ile kopii zaznaczonego obszaru należy wstawić.

Z reguły replikacje są wstawiane na końcu listy.

Sposób stosowania tej funkcji objaśniono w ramach kompleksowego przykładu w rozdziale [Krok 5: powielanie domu](#).

Przyrostowe wstawianie pozycji

Przyrostowe wstawianie pozycji (Ctrl+Add)

Bieżący wiersz będzie wstawiony w kolejnej pozycji. Jednocześnie zawartość, taka jak ilość i

typ, zostanie skopiowana, a wartości numeryczne w polach „Nazwa funkcji” lub „Numer” będą zwiększone o 1. Musi być przy tym spełniony warunek, że numer klucza zawiera co najmniej jeden znak numeryczny (w dowolnej pozycji).

Import listy kluczy

Import listy kluczy

Import listy kluczy wykonuje się analogicznie do [importu planu dostępu w formacie Excel](#).

Wyszukiwanie i zastępowanie

Wyszukiwanie i zastępowanie

Funkcja „Wyszukaj i zastąp” — podobnie jak w innych programach — służy do wyszukiwania i zastępowania wskazanych treści. Funkcja zadziała tylko wobec zaznaczonych pozycji (wierszy). Użytkownik może przeszukiwać wszystkie lub tylko wybrane kolumny. Ponadto można określić kierunek wyszukiwania (do przodu / do tyłu) oraz zdecydować o uwzględnianiu dużych/małych liter.

Proszę pamiętać, że ta funkcja zastępuje wszystkie odszukane elementy w podanym zakresie — w razie nieprawidłowej definicji kryteriów może to spowodować niepożądane rezultaty. Jednak zmiany będą zachowane dopiero podczas kolejnego zapisu. Użytkownik może zamknąć plan bez zapisywania i w ten sposób zachować pierwotny stan danych.

PlanDesigner

PlanDesigner

Zakładka PlanDesigner służy do graficznej prezentacji planu dostępu.

W lewej górnej części wyświetlane są — w zależności od pozycji wskaźnika myszy — różne informacje:

- Jeśli wskaźnik myszy znajduje się w obszarze funkcji zamykania, pojawią się dalsze szczegóły dotyczące bieżącej wkładki i bieżącej pozycji klucza.
- Jeśli wskaźnik myszy znajduje się poza obszarem funkcji zamykania, pojawią się dane nagłówkowe systemu (system profili, właściciel, logo itp.).

Aby edytować pozycję (klucz / wkładkę), można dwukrotnie kliknąć określoną kolumnę / wiersz, aby wywołać widok szczegółowy.

Aktywowanie / usuwanie funkcji zamykania

Zasadniczo symbol „X” aktywuje się za pomocą dwukrotnego kliknięcia żądanej komórki. Jeśli znak funkcji zamykania jest już umieszczony, zostanie on usunięty.

Podczas edycji poszczególnych komórek lub bloku komórek w ramach tego samego wiersza (nowa) funkcja zamykania zostanie automatycznie zastosowana we wszystkich pozostałych pozycjach wkładki o tym samym numerze. Będzie to dodatkowo przypomniane przez małe okno informacyjne z prawej dolnej strony ekranu (identyczne kombinacje zamykające).

Można zaznaczyć kilka komórek (jako blok lub dowolnie) i znak funkcji zamykania aktywować, naciskając odpowiedni przycisk na klawiaturze.

Proszę pamiętać: podczas zaznaczania kilku niepowiązanych komórek lub bloków funkcje zamykania nie mogą zostać automatycznie zastosowane na innych, niezaznaczonych pozycjach o tym samym numerze (identyczna kombinacja zamykająca). Pojawi się odpowiednia wskazówka.

Funkcja zamka centralnego — cecha szczególna:

Program AccessDesigner 3.4 obsługuje w Austrii powszechnie stosowaną prezentację „X/O” oraz niemiecką prezentację „Z/I”. O wyborze sposobu prezentacji decyduje język użytkownika.

Najpierw należy „ustawić” wkładkę centralną („Z” / „X”). Następnie kliknąć dwukrotnie wiersz, którego wkładka posiada klucz indywidualny — nastąpi aktywowanie uprawnienia do zamykania tego klucza indywidualnego dla wkładki centralnej / wkładek centralnych. Ewentualnie należy zmienić automatycznie aktywowaną opcję „I” („O”), wprowadzając z pomocą klawiatury „Z” („X”).

Funkcje zamykania można aktywować / zmieniać tylko dla nowych, jeszcze nie zamówionych pozycji:

Nowy klucz — istniejąca wkładka: możliwa aktywacja funkcji zamykania

Nowy klucz — nowa wkładka: możliwa aktywacja funkcji zamykania

Istniejący klucz — nowa wkładka: możliwa aktywacja funkcji zamykania

Istniejący klucz — istniejąca wkładka: zmiany funkcji zamykania nie są już możliwe. Tego typu zmiany należy realizować za pomocą procesu anulowania ([Anulowanie złożonego zamówienia](#)).

Pozostałe funkcje zakładki PlanDesigner

Wycinanie / kopiowanie i wstawianie

Należy zaznaczyć poszczególne pozycje lub powiązane bloki. Prawym przyciskiem myszy otworzyć menu kontekstowe i wybrać funkcję „Wytnij” lub „Kopiuj”. Teraz zaznaczyć pozycję, ZA KTÓRĄ mają być wstawione wycięte / skopiowane pozycje, nacisnąć prawy przycisk myszy i wybrać funkcję „Wstaw”. Ta funkcja jest dostępna dla wkładek, jak i dla kluczy.

Usuwanie

Zaznaczyć jedną pozycję lub powiązany blok pozycji. Nacisnąć prawy przycisk myszy i wybrać funkcję „Usuń” z menu kontekstowego. Jeśli nastąpiło omyłkowe usunięcie jednej lub kilku pozycji, można zamknąć plan BEZ ZAPISYWANIA — w takim przypadku wszystkie zmiany od ostatniego zapisu zostaną utracone.

Wstawianie nagłówka

Zaznaczyć pozycję, ZA KTÓRĄ ma być wstawiony nagłówek. Nacisnąć prawy przycisk myszy i wybrać funkcję „Wstaw nagłówek”. Dane szczegółowe tego nagłówka można edytować po dwukrotnym naciśnięciu bieżącego numeru pozycji.

Przesuwanie

Pozycje wkładek lub kluczy — pojedynczo lub w powiązanych blokach — można przesuwając w inną pozycję, stosując metodę „przeciągnij i upuść”. Ta funkcja jest jednak dostępna tylko wówczas, gdy sortowanie wkładek lub kluczy odbywa się aktualnie według pozycji.

Sortowanie / filtrowanie

Za pomocą wiersza (wierszy) nagłówka można zmienić sortowanie lub aktywować filtr. Jeśli filtr jest aktywny, może powstać wrażenie niekompletnego lub niewłaściwego planu dostępu, ponieważ niektóre informacje będą tymczasowo ukryte. Szczegóły dotyczące funkcji listy można znaleźć w rozdziale [Listy: widok i obsługa](#)

Edycja

Po dwukrotnym kliknięciu bieżącego numeru pozycji (klucza / wkładki) otworzy się widok szczegółowy wybranego rekordu danych. W przypadku jeszcze nie zamówionych pozycji

możliwa jest zmiana danych.

Przełączanie widoku

Przełączanie widoku

PlanDesigner oferuje trzy widoki:

- **Widok normalny:** funkcje zamykania są przedstawione na planie wyłącznie za pomocą „krzyżyków”. Również klucze indywidualne, które współblokują inne wkładki (np. wkładkę centralną), są przedstawione jako klucze nadrzędne. Ta forma prezentacji wymaga najwięcej miejsca.

Widok zamka centralnego (ustawienie standardowe): ta prezentacja najlepiej nadaje się do systemów mieszkalnych lub systemów, gdzie klucze indywidualne blokują także wkładki centralne. Funkcje zamka centralnego są przedstawiane jako „kolumna kluczy” (w celu odróżnienia opisy są kursywą). Prezentacja funkcji zamykania następuje w tej kolumnie za pomocą wskazania Z lub X w przypadku wkładek centralnych oraz za pomocą wskazania I lub O w przypadku tych pozycji wkładek, których klucz indywidualny powinny współblokować wkładki centralne oznaczone wskazaniem Z/X.

....	St Funktionsbeze ... P	1	2	3
			H1	H2
Nummer		HV		

Nummer			
H1	X	Z	
1T01-1T10		I	
H2	X	Z	
2T01-2T10		I	

Ta prezentacja prowadzi do węższych planów — liczba kolumn kluczy jest znacznie zredukowana. W przypadku systemów, które nie zawierają wkładek centralnych, nie można określić różnicy między prezentacją normalną a widokiem zamka centralnego.

- **Widok skompresowany:** Aby rozpoznać lub zweryfikować strukturę systemu, w tym widoku wszystkie wkładki z identyczną funkcją (niezależnie od ich kluczy indywidualnych) zostają zestawione do jednego wiersza wkładek. Dodatkowo odbywa się sortowanie według funkcji zamykania, zarówno dla kluczy, jak i wkładek. W ten sposób można łatwiej rozpoznać struktury hierarchiczne oraz zidentyfikować (najprawdopodobniej niepożądane) pokrywanie się zakresów.

Te widoki są zawsze przygotowywane na bieżąco na podstawie danych, zatem nie powodują zmian w wyświetlanych funkcjach zamykania.

Dopasowanie i zapisywanie układu planu dostępów

Dopasowanie i zapisywanie układu planu dostępów

Opisane tutaj funkcje umożliwiają użytkownikowi odpowiednie ukształtowanie widoku planu dostępów zgodnie z wymaganiami. Te ustawienia obowiązują przede wszystkim dla bieżącego planu i są razem z nim zapisywane. Aby zastosować te ustawienia także dla innych planów, należy je zapisać jako nowy układ (layout) (patrz poniżej).

Szerokości kolumn i wysokości wierszy

Podobnie jak w przypadku list, także w widoku „PlanDesigner” można zmienić szerokość kolumn, przesunąć je w inne położenie lub ukryć/wyświetlić je. Kliknąć prawym przyciskiem myszy wiersz nagłówkowy i wybrać odpowiednią funkcję.

W przypadku poziomej siatki (obszar kluczy w widoku standardowym) można wprowadzić zmianę wysokości wiersza w tabeli tylko w pierwszej pozycji.

Rozdzielacz (symbol)

Istnieje także możliwość zmiany wielkości obszarów „Klucze” oraz „Wkładki”, aby zyskać więcej miejsca dla danych lub funkcji zamykania. W tym celu kliknąć lewym przyciskiem myszy określony symbol rozdzielacza i przemieścić go do żądanej nowej pozycji.

Dopasowanie szerokości kolumn nastąpi proporcjonalnie.

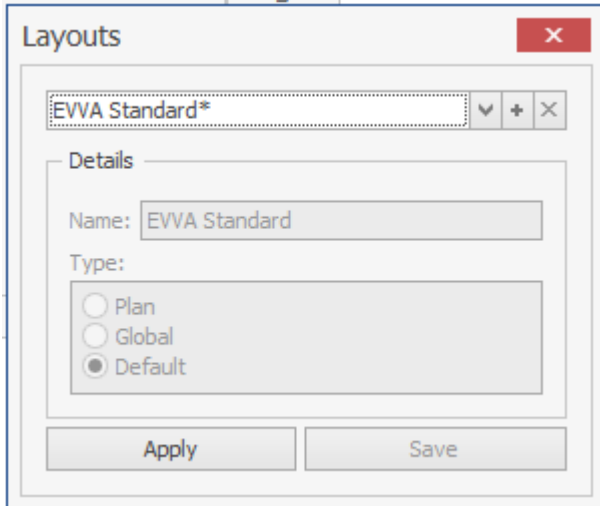
Funkcja powiększenia (symbol)

W prawej dolnej części okna znajduje się suwak funkcji powiększenia. Za jego pomocą można płynnie zmieniać wielkość tekstu (i tym samym szerokości kolumn itp.).

Zapisanie układu

Aby zapisać bieżący układ także do późniejszego wykorzystania, należy kliknąć najpierw symbol „+” obok listy wyboru. Następnie wprowadzić (nową) nazwę dla aktualnego układu, który ma być zapisany. W zależności od uprawnień użytkownik może zapisać układ globalny (dostępny dla wszystkich użytkowników w organizacji) lub układ dla bieżącego systemu. Opcja „Szablon” służy do utworzenia standardowego szablonu na podstawie bieżącego układu (pod warunkiem, że użytkownik ma odpowiednie uprawnienia).

Zastosowanie istniejącego układu



Aby skorzystać z istniejącego układu, należy wybrać żądany układ z listy i kliknąć przycisk „Zastosuj”. Te ustawienia można w dowolnym momencie indywidualnie zmienić lub zastąpić poprzez użycie innego zapisanego układu.

Przykład: „stan łączny”

Aby wyświetlić bieżący plan dostępów z zastosowaniem stanu faktycznego, należy wykonać następujące czynności:

- Otworzyć żądany plan.
- Przejść do zakładki „PlanDesigner”.
- Dla wkładek usunąć kolumnę „Szt.” (aktualna wielkość zamówienia wkładek) oraz „Kl.ind” (aktualna wielkość zamówienia kluczy indywidualnych).
- Wstawić kolumny „Szt.łącz.” (łączna ilość wkładek) oraz „Kl.ind.łącz.” (łączna ilość kluczy indywidualnych).
- Powtórzyć dwa ostatnie kroki także w obszarze kluczy dla ilości kluczy.
- Zapisać układ, np. pod nazwą „stan łączny” — teraz można go zastosować w dowolnym momencie także dla innych systemów.

Transponowanie planu dostępów

Transponowanie planu dostępów

Standardowo wkładki są przedstawiane pionowo a klucze nadrzędne poziomo. W menu kontekstowym (prawy przycisk myszy w wierszu nagłówkowym) znajduje się funkcja „Transponuj” — za jej pomocą można przedstawić klucze pionowo a wkładki poziomo. Jest to funkcja widoku i nie wpływa na zawartość planu dostępów.

Komentarz funkcji zamykania

Komentarz funkcji zamykania

Dla każdego miejsca przecięcia w planie dostępów (czyli miejsce przecięcia wiersza wkładki z kolumną klucza) można wpisać komentarz. Te komentarze mogą być „tymczasowe” lub „stałe”. Kliknąć odpowiednią komórkę prawym przyciskiem myszy i wybrać funkcję „Komentarz” z menu kontekstowego.

Komórki, dla których wprowadzono komentarz, będą wyróżnione szarym tłem.

Tymczasowy komentarz:

Tymczasowy komentarz może dotyczyć np. kwestii wymagających wyjaśnienia przez zleceniodawcę w zakresie funkcji zamykania. Gdy plan dostępów zawiera jeszcze tymczasowe komentarze, złożenie zamówienia nie jest możliwe (aby uniknąć sytuacji, gdzie zamówiono niewyjaśnione funkcje zamykania).

Stały komentarz:

Stały komentarz może zawierać odpowiedź zleceniodawcy na pytanie dotyczące funkcji zamykania. W ten sposób można także udokumentować ustalenia z klientem. Stałe komentarze nie mają wpływu na proces składania zamówienia.

[Krzyżyk](#)

Krzyżyk

Krzyżyk ma za zadanie ułatwienie orientacji — zwłaszcza w przypadku dużych systemów. Standardowo ta funkcja jest aktywna i postępuje za wskaźnikiem myszy, gdy ten znajduje się w obszarze funkcji zamykania. Z lewej strony u góry, w polu nagłówka programu AccessDesigner wyświetlane są pozostałe szczegóły dotyczące aktualnej pozycji klucza i wkładki.

Za pomocą menu kontekstowego (prawy przycisk myszy w obszarze funkcji zamykania) krzyżyk można dezaktywować lub powiązać na stałe z bieżącą pozycją.

[Pozostałe artykuły](#)

Pozostałe artykuły

Pozostałe artykuły oznaczają wszystkie produkty, które należą do portfolio producenta, ale niekoniecznie są zależne od numeru klucza i/lub wkładki.

Przykłady:

- Usługi takie jak „Montaż”, „Uruchomienie”, „Szkolenie” itp.
- Artykuły techniki zabezpieczeń, takie jak „Okucia”, „Zamki wpuszczane”, „Rozety” itp.
- Produkty elektroniczne, takie jak „KeyCredits”, „Baterie”, „Nośniki identyfikacji” itp.
- Artykuły reklamowe, takie jak „Foldery”, „Folie samoprzylepne”, „Cenniki” itp.

Artykuł jest definiowany albo przez swój kod produktu, albo przez swój opis. Podczas definiowania jednego z tych pól drugie zostanie zablokowane.

Podczas wyboru kodu produktu dostępne są dwie możliwości:

- a) zastosowanie skrótów typu,
- b) zastosowanie konfiguratora typów (wywołanie dwukrotnym kliknięciem).

Gdy wiersz zostanie wypełniony, artykuł z podaną ilością zostanie dodany do bieżącego zamówienia. Wyświetli się kolejny, nowy wiersz.

W celu wyboru kodu produktu można także skorzystać z konfiguratora. W tym celu w nowym wierszu artykułu najpierw powinno nastąpić wprowadzenie wartości (dowolne) w polu „Kod produktu”. Wyjść z bieżącego wiersza (np. za pomocą klawisza Tab), a następnie można otworzyć konfiguratora dwukrotnym kliknięciem.

[Składanie zamówienia](#)

Składanie zamówienia

stosuje się np. w przypadku różnych odbiorców towarów i/lub faktur, zamawiania według

różnych etapów robót itp. Za pomocą funkcji „Ustal bieżące zamówienie” można przełączać między kilkoma zamówieniami i w ten sposób edytować równoległe kilka zamówień.

W położonym najwyżej pasku symboli (na drugim miejscu z prawej) wyświetlane jest „bieżące zamówienie”. To oznacza, że wszystkie ilości (i typy) kluczy, wkładek i pozostałych artykułów będą przypisane do tego zamówienia. W bieżących widokach będą wyświetlane tylko wielkości zamówień dotyczące bieżącego zamówienia. Jeśli inne zamówienie stanie się „bieżącym zamówieniem”, wówczas znikną również wielkości zamówień z bieżących widoków.

Funkcje w zakładce „Zamówienia”

Utwórz nowe zamówienie

Za pomocą kombinacji klawiszy Ctrl+N lub za pomocą przycisku „Nowy” można utworzyć kolejne dowolne zamówienia („nagłówki zamówień”). Użytkownik zdecyduje o tym, kiedy wypełnić dane szczegółowe danego zamówienia, ale pola obowiązkowe muszą zostać wypełnione zawsze przed złożeniem zamówienia.

Ustal bieżące zamówienie

Aby dane zamówienie stało się „bieżącym zamówieniem”, należy zaznaczyć żądane zamówienie na liście (z lewej) i potwierdzić przyciskiem „Ustal bieżące zamówienie”. W sekcji „Pozycje zamówienia” wyświetlone są wszystkie typy i ilości, z podziałem na wkładki, klucze i klucze indywidualne. Szczegóły dotyczące funkcji listy można znaleźć w rozdziale [Listy: widok i obsługa](#).

Drukuj zamówienie

Za pomocą strzałki w prawo wewnątrz przycisku można określić rodzaj materiałów wyjściowych:

- Plan zamówienia A3 / plan zamówienia A4: Zostaną wygenerowane tylko pozycje wkładek, które w bieżącym zamówieniu wskazują ilość większą od zera. Ponadto zostaną wygenerowane wszystkie uprawnione do zamykania klucze dla tych pozycji wkładek, niezależnie od ich zamawianych ilości.
- Zamówienie – lista szczegółowa: Tutaj zostaną wyszczególnione wszystkie pozycje zamówienia z podziałem na rodzaj, typ i ilość. Na pierwszym arkuszu dodatkowo pojawiają się pozostałe informacje istotne dla zamówienia.
- Zamówienie – lista zbiorcza: Podobnie jak w przypadku listy szczegółowej, dane nagłówkowe zamówienia zostaną wygenerowane na pierwszym arkuszu, ale pozycje zamówienia zostaną zsumowane według typu.

Jeśli zamówienie nie jest przesyłane drogą elektroniczną do producenta (EVVA), należy pamiętać o następujących wskazówkach:

- Ani lista szczegółowa, ani lista zbiorcza nie zawiera szczegółów planu dostępu, czyli funkcji zamykania i dlatego bez planu dostępu (w zamówieniu) nie jest wystarczająca do przetwarzania.
- Plany dostępu (A3/A4) nie zawierają informacji o zamówieniu (numer zamówienia, odbiorca towarów/faktury itp.) i dlatego bez strony tytułowej także nie wystarczają.

Złóż zamówienie

Zawsze można złożyć tylko „bieżące zamówienie”. Aby złożyć aktywne zamówienie, należy je najpierw przełączyć do stanu „bieżącego zamówienia” (patrz powyżej).

Przed faktycznym złożeniem zamówienia zostanie ono, podobnie jak cały plan dostępu, zweryfikowane (patrz także [Weryfikacja planu dostępu](#)). Jeśli wynik weryfikacji będzie wskazywał błędy, złożenie zamówienia zostanie automatycznie przerwane. Wskazane problemy należy usunąć, a następnie można ponownie wykonać funkcję. Jeśli rezultat weryfikacji zawiera tylko ostrzeżenia, proces można (po zaakceptowaniu tych ostrzeżeń)

kontynuować lub przerwać w celu przeanalizowania tych wskazówek.

W razie pomyślnego złożenia zamówienia dotyczącego systemu EVVA dane będą w pełni automatycznie przesłane do organizacji nadrzędnej lub do firmy EVVA. Status zamówienia można zobaczyć na liście zamówień.

Usuń zamówienie

Ten proces szczegółowo opisano w rozdziale [Anulowanie złożonego zamówienia](#).

Objaśnienia do pól obowiązkowych w zamówieniu

Nazwa

To pole zasadniczo można dowolnie zdefiniować, jednak nazwa nie powinna być już używana w systemie. Program potrafi rozróżnić zamówienia także w przypadku identycznej nazwy, jednak widok zamówień dla tego systemu byłby nieprzejrzysty.

Rodzaj zamówienia

Poprzez rodzaj zamówienia można określić, jak dane będą dalej przetwarzane. Poniżej zamieściliśmy zestawienie możliwych wartości i ich znaczenia:

Wyliczenie	Nastąpi tylko wyliczenie (nowych lub zmienionych) pozycji. Opcjonalnie można wskazać odsyłkę danych dotyczących wyliczeń / produkcji. Nie nastąpi produkcja kluczy, wkładek ani pozostałych artykułów.
Suplement	Dotyczy wyłącznie systemów z profilem serwisowym EVVA i służy jako suplement dla produkcji własnych w danych transakcyjnych systemu w firmie EVVA.
Produkcja własna	Dla partnerów z profilem własnym: W przypadku tego rodzaju zamówienia NIE NASTĄPI żadne przekazanie danych zamówienia do firmy EVVA. W ten sposób wszystkie samodzielnie wyprodukowane artykuły mogą pozostać zarejestrowane w historii zamówień systemu. Jest także możliwa kombinacja produkcji fabrycznej EVVA, jak i własnej w systemie z profilem własnym.
Produkcja	Wszystkie pozycje zamówienia zostaną wyprodukowane przez EVVA i dostarczone.
Reklamacja	Artykuły wyszczególnione w tym zamówieniu zostaną zwrócone do firmy EVVA w celu kontroli / naprawy w ramach gwarancji.
Naprawa	Artykuły wyszczególnione w tym zamówieniu zostaną zwrócone do firmy EVVA w celu naprawy.
Techniczne zapytanie / oferta	Aktualny plan dostępów zostanie przesłany w celu weryfikacji technicznej wykonalności. Jeśli system / rozszerzenie jest w tej formie wykonalne, będzie to potwierdzone poprzez odesłanie oferty.
Przebudowa	Artykuły zwrócone w ramach tego zamówienia do firmy EVVA należy zmodyfikować do nowej formy (np. zmiana długości wkładek w systemie modułowym). Proszę ew. zasięgnąć informacji przed złożeniem zamówienia, czy żądana przebudowa jest technicznie możliwa i ekonomicznie uzasadniona.
Przekodowanie	Artykuły zwrócone w ramach tego zamówienia do firmy EVVA mają zostać przekodowane na inną / nową kombinację zamykającą. Proszę ew. zasięgnąć informacji przed złożeniem zamówienia, czy (w razie nowych pozycji) rozszerzenie jest technicznie możliwe.

Numer oferty

Gdy zostanie sfinalizowane zlecenie na podstawie oferty EVVA, prosimy o niezwłoczne podanie tego numeru oferty. Dzięki temu można uniknąć błędów w księgowości.

Typ zamówienia

Typ zamówienia należy dokładnie podać dla każdego zamówienia. Proszę pamiętać, że w zależności od tego typu zamówienia następuje różne przetwarzanie zlecenia. Np. w razie opcji „Produkcja własna” ŻADNE dane nie zostaną przesłane do firmy EVVA. Ten typ jest zastrzeżony dla partnerów z profilem własnym do własnej produkcji kluczy i wkładek — w ten sposób można kompleksowo zarządzać systemem z profilem własnym w programie AccessDesigner 3.4.

Odbiorca towarów/odbiorca faktury

Należy podać co najmniej odbiorcę towarów. Za pomocą zaznaczenia w polu „Tak jak odbiorca towarów” można zastosować dane także dla odbiorcy faktury. Dane można wybrać z listy klientów i potem jeszcze ew. zmienić. Czysto ręczne wprowadzenie danych także jest możliwe, jednak wówczas nie nastąpi przejęcie danych w liście klientów.

Rodzaj dostawy

Rodzaje dostaw „Standard” i „Express” oznaczają określone wartości standardowe dla danego odbiorcy towarów lub danego kraju docelowego. „Montaż” oraz „Odbiór” muszą być obsługiwane przez określony zakład produkcyjny, w przeciwnym razie nastąpi przesyłka standardowa.

Zaakceptowano OWH

To zaznaczenie należy aktywować przed złożeniem każdego zamówienia, w przeciwnym razie złożenie zamówienia nie będzie możliwe.

Anulowanie złożonego zamówienia

Anulowanie złożonego zamówienia

Z różnych powodów może zajść konieczność anulowania już złożonego zamówienia, aby wprowadzić zmiany. Jest bardzo ważne, aby wersje danych użytkownika i producenta były zgodne, dlatego w tym miejscu wprowadzono nowy proces anulowania. Dotyczy on jednak tylko systemów, które w nagłówku systemu zostały określone jako system EVVA. W razie systemów innych niż EVVA do obowiązków użytkownika należy zadbanie o spójność danych.

W tym celu należy wykonać następującą procedurę:

1. Zaznaczyć w zakładce „Zamówienie” te złożone zamówienie, które jeszcze raz powinno zostać zmienione.
2. Nacisnąć przycisk „Usuń zamówienie”.
3. Wprowadzić w następnym polu dialogowym dokładne uzasadnienie i potwierdzić przyciskiem „OK”. Status zamówienia zmieni się na „W trakcie anulowania”.
4. Teraz można zamknąć plan — proces anulowania obejmuje także ręczne czynności i dlatego może nieco potrwać.
5. Użytkownik będzie poinformowany o wyniku zgłoszenia anulacji poprzez powiadomienie użytkownika.
6. Jeśli anulowanie jest możliwe, status zamówienia zmieni się na „niezamówione”, w przeciwnym razie — na „zamówione”.

Przykłady dla zastosowania procesu anulowania:

- Zmiana wielkości zamówień dla kluczy, wkładek lub pozostałych artykułów
- Zmiana typów (kodów produktów) kluczy, wkładek lub pozostałych artykułów
- Zmiana odbiorcy towarów lub odbiorcy faktury
- Zmiana funkcji zamykania
- Zmiana rodzaju zamówienia (np. z wyliczenia na produkcję)

- itp.

W każdym przypadku następuje sprawdzenie, czy zmiana zamówienia w danym momencie jest jeszcze możliwa. Im bardziej zlecenie jest zaawansowane w przetwarzaniu / produkcji, tym mniejsze są szanse na zmianę zamówienia.

Protokoły produkcyjne

Protokoły produkcyjne (widoczne tylko dla uprawnionych użytkowników)

Wszystkie eksporty danych maszynowych, niezależnie od formatu docelowego, typu danych (wkładka, klucz) oraz procesu (uzyskanie szczegółów / uzyskanie zamówienia) będą w pozycjach ujęte w nieedytowalnym protokole. Tę listę można (podobnie jak wszystkie inne listy) filtrować, sortować, drukować i eksportować.

Pozostałe funkcje programu

Pozostałe funkcje programu

Niektóre funkcje programu służą do tego, aby podczas rejestracji złożonych planów dostępów zastąpić ręczne wprowadzanie danych i wiele pojedynczych czynności lub przynajmniej je ułatwić. Ponieważ te funkcje ewentualnie tworzą i/lub zmieniają duże ilości danych, należy zapoznać się z ich działaniem na prostych przykładach.

Jeśli podjęte działania nie doprowadzą do żądanych wyników, wówczas można plan zamknąć bez zapisywania — w takim przypadku plan pozostanie w ostatnio zapisanej formie. Jednak są poszczególne funkcje wprowadzające zmiany, które należy natychmiast zapisać (np. import danych). W takim przypadku zaleca się aby zapisać plan PRZED zmianą. Dzięki przywróceniu wersji użytkownik ma możliwość powrotu do wcześniejszej wersji, jeśli nie uzyskano żadanego rezultatu.

Zastąpienie znaku wieloznacznego

Zastąpienie znaku wieloznacznego

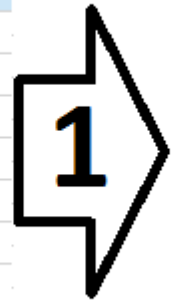
Znakiem wieloznacznym jest gwiazdka („*”). Można go stosować w następujących polach:

- Wkładki:
 - Numer drzwi
 - Nazwa pomieszczenia
 - Numer wkładki
- Klucze:
 - Nazwa funkcji
 - Numer klucza

W danym polu (komórce) można stosować dowolną liczbę znaków wieloznacznych. W danym procesie zastępowania zawsze jest zastępowany symbol * umieszczony skrajnie po lewej stronie.

Przykład:

P...	Door...	Room Designation	Qua...	Ha...	Nu...	Type	Number
<u>1</u>		Building * - Room *	1	<input checked="" type="checkbox"/>	3	DR.36/36.NI	**
<u>2</u>		Building * - Room *	1	<input checked="" type="checkbox"/>	3	DR.36/36.NI	**
<u>3</u>		Building * - Room *	1	<input checked="" type="checkbox"/>	3	DR.36/36.NI	**
<u>4</u>		Building * - Room *	1	<input checked="" type="checkbox"/>	3	DR.36/36.NI	**
<u>5</u>		Building * - Room *	1	<input checked="" type="checkbox"/>	3	DR.36/36.NI	**
<u>6</u>		Building * - Room *	1	<input checked="" type="checkbox"/>	3	DR.36/36.NI	**
<u>7</u>		Building * - Room *	1	<input checked="" type="checkbox"/>	3	DR.36/36.NI	**
<u>8</u>		Building * - Room *	1	<input checked="" type="checkbox"/>	3	DR.36/36.NI	**
<u>9</u>		Building * - Room *	1	<input checked="" type="checkbox"/>	3	DR.36/36.NI	**
<u>10</u>		Building * - Room *	1	<input checked="" type="checkbox"/>	3	DR.36/36.NI	**



Door...
<u>1</u>
<u>2</u>
<u>3</u>
<u>4</u>
<u>5</u>
<u>6</u>
<u>7</u>
<u>8</u>
<u>9</u>
<u>10</u>

Sytuacja początkowa: Rejestrowanie / powielanie pozycji z zastosowaniem dwóch znaków wieloznacznych na komórkę

1. krok: Zastępowanie pierwszego znaku wieloznacznego od lewej: Wartość początkowa = 1, zwiększanie do = 10, zwiększanie o = 1

2. krok: Zastępowanie drugiego znaku wieloznacznego od lewej: Wartość początkowa = 1, zwiększanie do = 10, zwiększanie o = 1

Ważne wskazówki:

- Funkcja „Zastąp znak wieloznaczny” dotyczy zawsze aktualnie zaznaczonych pozycji.
- Wartość początkowa może być poprzedzona zerem/zerami, ale nie może zawierać liter ani innych znaków.
- W razie zastosowania do przydzielenia numerów wkładek ustala się również odpowiednio numery kluczy indywidualnych.
- Aby przydzielić tylko parzyste lub nieparzyste numery (np. numery domów po lewej stronie ulicy), należy wybrać odpowiednio wartość początkową i wskazać „zwiększanie o” 2.

Import planu w formacie Excel

Import planu w formacie Excel

Program AccessDesigner 3.4 oferuje możliwość zaimportowania kompletnego planu dostępów w formacie Excel.

Import jest zawsze możliwy tylko dla nowego, całkiem pustego systemu. Gdy w planie istnieją już dane, wszystkie funkcje importu będą nieaktywne, ponieważ synchronizacja danych planów dostępów jest praktycznie niemożliwa.

Założenia

Najpierw plan dostępów w formacie programu Excel powinien spełniać poniższe kryteria, aby możliwy był prawidłowy import. W razie potrzeby niezbędne będzie odpowiednie dopasowanie planu w programie Excel.

- Cały plan dostępów musi być przedstawiony na jednym arkuszu roboczym.
- Skoroszyt roboczy i arkusz roboczy nie mogą być zablokowane ew. chronione hasłem.
- Na pole docelowe w programie AccessDesigner można podać tylko jedną kolumnę źródłową lub wiersz źródłowy w programie Excel. Jeśli np. informacje o typie wkładki rozdzielono na kilka kolumn w programie Excel, należy te kolumny najpierw skonsolidować do jednej kolumny.
- Ukryte wiersze / kolumny (wysokość wiersza/szerokość kolumny = 0, ukryte lub z

uwagi na ustawienia filtra niewidoczne) są także importowane. Dlatego wiersze / kolumny, które nie mają być importowane, należy przed importem planu Excel fizycznie usunąć.

- Zdefiniowane przez użytkownika formatowanie zawartości komórek, formuły, powiązane komórki itp. mogą wpłynąć i zafałszować rezultat.
- Wiersze / kolumny z danymi ilościowymi muszą zawierać wartości numeryczne lub być puste. Niedopuszczalne są dane takie jak „po 1 szt.”.
- W przypadku funkcji zamykania dozwolone są tylko „dopuszczone” znaki („X/Z/I/O”). Inne znaki lub testy będą pominięte podczas importu.
- Jeśli plan w formacie programu Excel przedstawia zarówno dane dotyczące stanu faktycznego, jak i dane dotyczące bieżącego zamówienia (np. „zamówienie dotyczy pozycji zaznaczonych na żółto”), wówczas wielkości dotyczące stanu faktycznego przed lub po imporcie muszą zostać usunięte — to z reguły łatwiej wykonać w programie Excel (filtrowanie i zaznaczenie wielokrotne) niż w programie AccessDesigner; przede wszystkim dlatego, że podczas importu kolorowe zaznaczenie (tak jak w przykładzie) zostaje utracone.

Otwarcie istniejącego planu w formacie Excel

Z lewej strony u góry ekranu znajduje się przycisk wyboru pliku do importu. Jednokrotne kliknięcie spowoduje otwarcie okna dialogowego, w którym użytkownik może wybrać plik Excel do importu.

Funkcje podglądu

Podgląd pliku Excel może (częściowo lub znacznie) odbiegać od „normalnego” widoku w programie Excel. Np. obrócone czcionki muszą być wyświetlane w standardowym kierunku. W poszczególnych przypadkach logo mogą powodować problemy z widokiem. W takiej sytuacji proponujemy, aby wcześniej usunąć logo z pliku Excel.

Podobnie jak w programie Excel zawartość aktualnie zaznaczonego wiersza w podglądzie jest przedstawiana we własnym polu w najwyższej części widoku. Symbole lupy służą do powiększania / pomniejszania widoku. Za pomocą suwaka (pasek przewijany) można przewijać okno widoku na planie. Wielkość okna „Importuj plan” można dowolnie zmieniać. Jeśli rozdzielczość ekranu nie dopuszcza na pełne wyświetlenie tego formularza, pojawiają się dodatkowe paski przewijania.

Deklaracja przyporządkowania danych z formatu Excel do pól w programie AccessDesigner

Kolejnym krokiem jest przyporządkowanie danych z planu w formacie Excel do odpowiednich pól w programie AccessDesigner. Jeśli plan był już wcześniej jednokrotnie zaimportowany do programu AccessDesigner, wówczas będzie zastosowane ostatnio przyjęte przyporządkowanie. Ponadto istnieje możliwość zastosowania istniejącego szablonu dla importu (patrz poniżej).

Zaznaczyć pole w oknie, którego wartość ma być przejęta z planu w formacie Excel (np. Klucze / Od). Teraz kliknąć kolumnę na podglądzie planu w formacie Excel, która zawiera pierwszy klucz: litera tej kolumny będzie zastosowana w polu wprowadzania. Postępować analogicznie wobec wszystkich pozostałych dostępnych pól. Można to wykonać poprzez naciśnięcie symboli strzałek w polu wprowadzania lub także poprzez bezpośrednie ręczne wprowadzenie.

Jeśli do pola docelowego nie zostanie przypisane definicja wyjściowa, to pole po imporcie pozostanie puste i ew. należy je uzupełnić ręcznie.

W celu lepszej kontroli wprowadzanych wartości będzie wyświetlony każdorazowo pierwszy i ostatni wpis dla pola danych.

Zapisywanie mapowania jako szablonu

Jeśli przewiduje się, że regularnie będą stosowane plany w formacie Excel o tej samej strukturze (np. plany w formacie Excel firmy EVVA), wówczas użytkownik ma możliwość

zapisania aktualnie ustawionych przyporządkowań jako własnego szablonu. W polu „Nazwa” należy wprowadzić jednoznaczne określenie i w celu zapisania kliknąć przycisk z symbolem dyskietki. Aby usunąć istniejący szablon, należy wybrać go z listy i nacisnąć przycisk „Usuń” z czerwonym znakiem „X”.

Zapisanie nowego szablonu musi nastąpić przed importem — gdy plan zostanie zaimportowany, okno definicji zostanie zamknięte i wartości nie będą już więcej dostępne do zapisania jako szablon.

Weryfikacja planu przed importem

Przed rozpoczęciem faktycznego importu musi nastąpić weryfikacja importu (naciśnięcie przycisku „Weryfikuj”). Rezultat tej weryfikacji będzie przedstawiony w formie listy. Użytkownik decyduje, czy zamierza lub nie zamierza importować planu mimo rezultatu. Zignorowanie wpisów z listy wynikowej weryfikacji może powodować niepożądane skutki importu!

Po przeprowadzeniu importu wszystkie dane możliwe do przyporządkowania będą dostępne w określonych polach. W każdym razie warto przeprowadzić kontrolę wzrokową!

Zastosowanie zapisanego szablonu

Gdy użytkownik zapisał już szablon, który odpowiada aktualnemu planowi w formacie Excel, można go wybrać za pomocą funkcji „Aktywne szablony”. Ustawienia będą natychmiast zastosowane w znajdujących się poniżej polach.

Uwaga: Każdorazowo ostatni wiersz lub ostatnia kolumna planu dostępów musi być zawsze podana; tych wartości nie można pobrać z szablonu!

Import z innych formatów

Import z innych formatów

Format wymiany danych EVVA (DAF)

Udostępnione przez EVVA dane z reguły są dostarczane w formie pliku DAF. Również program konwertujący do przejęcia istniejących systemów z wersji poprzedniej Planer 2.48 udostępnia eksportowane dane w tym formacie do dalszej obróbki.

Import jest zawsze możliwy tylko dla nowego, całkiem pustego systemu. Gdy w planie istnieją już dane, wszystkie funkcje importu będą nieaktywne, ponieważ synchronizacja danych planów dostępów jest praktycznie niemożliwa.

Ponieważ ten format wymiany danych EVVA dopuszcza zgrupowanie kilku systemów zamknięć w jednym pliku, import jest dostępny tylko jako funkcja menu poza danym systemem.

Format KWD

AccessDesigner 3.4 umożliwia importowanie planów dostępów również z plików KWD (KeyMagic®).

Import jest zawsze możliwy tylko dla nowego, całkiem pustego systemu. Gdy w planie istnieją już dane, wszystkie funkcje importu będą nieaktywne, ponieważ synchronizacja danych planów dostępów jest praktycznie niemożliwa.

Otworzyć nowy, pusty plan i wybrać funkcję „Importuj dane z KWD”. W kolejnym oknie dialogowym można wskazać plik do zaimportowania.

Drukowanie planu dostępów

Drukowanie planu dostępów

Wydruk planu dostępów przejmuje bieżące ustawienia zakładki PlanDesigner proporcjonalnie do wybranego formatu papieru. Z tego powodu zawczasu należy wybrać format (A3 / A4).

Rezultat będzie pokazany w oknie podglądu wydruku. Tutaj możliwe są zmiany takie jak: ułożenie pionowe/poziome, ustawienia siatki, ustawienia obwódek, kolor tła itp. Plan można wydrukować albo zapisać jako plik PDF. Na tym widoku możliwa jest również bezpośrednia wysyłka pocztą elektroniczną — zostanie użyty domyślny klient poczty e-mail użytkownika.

Zastosowanie / likwidacja zakresów

Zastosowanie / likwidacja zakresów

W przypadku pozycji (wkładki, kluczy), które są identyczne łącznie ze swoimi numerami (identyczne wielkości zamówień, typy, nazwy), można zastosować wprowadzanie zakresowe („Od-Do”). To wprowadzanie zakresowe służy tylko jako ułatwienie wprowadzania danych i przed złożeniem zamówienia należy je zlikwidować (patrz poniżej).

W których polach wolno użyć wprowadzania zakresowego:

- Wkładki: Numer drzwi
- Wkładki: Nazwa pomieszczenia
- Wkładki: Numer wkładki
- Klucze: Nazwa funkcji
- Klucze: Numer klucza

Tak działa wprowadzania zakresowe:

- Wprowadzane dane są rozdzielane za pomocą myślnika w części „Od” i „Do”
- Nastąpi wyizolowanie skrajnej prawej części numerycznej „Od”
- Reszta części „Do” (wzór) musi zgadzać się w ten sam sposób z częścią „Do” (patrz poniżej: nieprawidłowe kombinacje)
- Poprzez zwiększenie części numerycznej „Od” o 1 musi być możliwe osiągnięcie części „Do” (także tutaj: patrz nieprawidłowe kombinacje)

Przykłady prawidłowo wprowadzonych zakresów:

- A01-A10
- A01A-A10A
- 2A01A-2A10A
- B2C3D4F-B2D3D30F

Przykłady nieprawidłowo wprowadzonych zakresów z uzasadnieniem:

- A01-B10 Wzór części „Od” („A”) nie zgadza się ze wzorem części „Do” („B”)
- A-F Brak części numerycznej, która może zostać zwiększona
- F1A-F1H a) Wzór części „Od” nie zgadza się ze wzorem części „Do”
b) Brak możliwości zwiększenia numerycznego
- A10-A01 Część numeryczna części „Od” jest mniejsza od części numerycznej części „Do”
- AB01-CD10 Wzór części „Od” („A”) nie zgadza się ze wzorem części „Do” („B”)

Likwidacja zakresów

Przed złożeniem zamówienia należy zlikwidować wprowadzone zakresy danych. W przeciwnym razie dla poszczególnych pozycji danego zakresu nie byłoby możliwe późniejsze wprowadzenie domówień.

Również przywrócenie planu dostępów do widoku z zakresami nie jest możliwe: prawdopodobieństwo, że okresie użytkowania systemu zakresy pozostaną niezmiennie, jest bardzo niskie. Częściowy powrót do widoku z zakresami (T01-T03, T04, T05-T06, T07, T08-T10) spowodowałby zdecydowanie mylącą prezentację planu dostępów z uwagi na różne ilości, typy lub nazwy.

Funkcja „Likwiduj zakresy” dotyczy zawsze całego planu dostępów i nie można stosować jej wobec części zakresów.

Kliknąć prawym przyciskiem myszy na liście wkładek lub kluczy, a następnie wybrać funkcję „Likwiduj zakresy” z menu kontekstowego.

W ramach własnej listy walidacyjnej zostanie wskazane, o ile pozycji wkładek lub kluczy plan zostanie powiększony: Powinno to zapobiec skutkom nierozpoznanego błędu wprowadzania danych takiego jak T01-T100 zamiast T01-T10! Przyciskiem „OK” potwierdzić wykonanie likwidacji, za pomocą przycisku „Anuluj” można skorygować nieprawidłowe dane.

[Eksport planu](#)

Eksport planu

Format DAF (format wymiany danych EVVA)

DAF jest formatem XML ze zdefiniowanym schematem. Zostaną wyeksportowane wszystkie dane planu, łącznie z komentarzami, sygnaturą czasową, użytkownikiem itp.

Format SAT (EVVA Satellit Planer 2.48)

Ten format jest dostępny tylko dla partnerów z profilem własnym i służy do przekazywania danych do programu obliczeniowego systemów zamknięć Körtner LockBase®. Przesyłane są tylko dane niezbędne do kalkulacji technicznej (numer wkładki, numer klucza, funkcja zamykania). Import powrotny obliczonego systemu nie jest jednak możliwy z przyczyn technicznych.

Format Excel

W polu dialogowym należy wprowadzić następujące dane:

Dane:

Plan zamówienia: bieżące zamówienie

Eksport obejmuje tylko pozycje wkładek bieżącego zamówienia — czyli z wielkością zamówienia inną niż 0 — oraz wszystkie uprawnione do zamykania klucze dla tych wkładek — niezależnie od ich wielkości zamówienia. Wszystkie pozostałe pozycje wkładek (stan faktyczny lub wstępne planowanie) nie będą tu uwzględniane.

Plan zamówienia: wszystkie zamówienia

Eksport obejmuje pozycje wkładek wszystkich otwartych zamówień — czyli z wielkością zamówienia inną niż 0 — oraz wszystkie uprawnione do zamykania klucze dla tych wkładek — niezależnie od ich wielkości zamówienia. Wszystkie pozostałe pozycje wkładek

(stan faktyczny lub wstępne planowanie) nie będą tu uwzględniane.

Cały plan: złożone zamówienia

Eksport obejmuje wszystkie pozycje wkładek i kluczy. Podane ilości są dotychczasowymi ilościami łącznymi, czyli ilościami ze wszystkich złożonych zamówień.

Szablon dokumentu:

A4

Plik wynikowy jest zoptymalizowany pod kątem wydruku planu dostępów w pionowym formacie A4.

A3

Plik wynikowy jest zoptymalizowany pod kątem wydruku planu dostępów w pionowym formacie A3.

Minimum

Plik wynikowy zawiera dane planu dostępów, ale bez specjalnego formatowania.

Uzyskanie danych

Uzyskanie danych

Jeśli funkcja jest udostępniona dla aktualnej organizacji, można uzyskać dane dotyczące istniejących systemów EVVA.

Najpierw należy podać numer systemu, w przypadku systemów z profilem własnym również sub-numer w przewidzianych do tego celu polach. Następnie zdefiniować żądaną jakość danych (patrz poniżej).

Z wyjątkiem „ręcznego opracowania” dane systemu w pozostałych jakościach są pozyskiwane automatycznie i będą dostępne — w zależności od wielkości systemu — w ciągu 1–4 minut. Ten serwis jest dostępny w dniach roboczych w godzinach od 5:00 do 22:00 z zachowaniem wysokiego bezpieczeństwa i niezawodności. W ciągu weekendów i dni świątecznych ta usługa może być przerwana również w trakcie dnia z uwagi na prace konserwacyjne.

Dostępne stopnie jakości

Jeśli dane systemu nie są dostępne we wskazanym stopniu jakości, zostanie automatycznie wybrany kolejny niższy poziom.

Dane podstawowe

Zwrócone dane obejmują wszystkie numery wkładek i kluczy, a także ich funkcję zamykania. Sortowanie odbywa się według numeru wkładki rosnąc.

Poszerzone dane podstawowe

Dodatkowo do powyższych danych przesyłane są także — jeśli są dostępne — nazwy pomieszczeń i nazwy funkcji kluczy.

Poszerzone dane podstawowe + dane dostaw

Także tutaj w uzupełnieniu do opcji „Poszerzone dane podstawowe” przesyłane są dotychczas dostarczone wkładki (ilość / typ) oraz klucze (ilość). Sortowanie odbywa się według ostatniego utworzonego planu dostępów, przy czym nowe pozycje są wstawiane na końcu planu. Ilości faktyczne są przedstawiane w formie pierwszego złożonego zamówienia.

Ręczne opracowanie

W tym przypadku cały plan jest całkowicie przygotowywany przed dostawą. Tutaj użytkownik otrzymuje dane w możliwie najwyższej jakości. Jednak ta usługa jest odpłatna i nie można jej wygenerować automatycznie. W ramach tego wyboru następuje udzielenie wiążącego zlecenia w celu świadczenia płatnej usługi przez firmę EVVA!

Kopiowanie planu

Kopiowanie planu

Istniejący plan można skopiować wraz z całą zawartością. Tutaj dostępne są dwa tryby:

Bez pozycji zamówienia

W tym przypadku zostaną skopiowane wszystkie dane nagłówkowe oraz pozycje wkładek i kluczy oraz ich funkcje zamykania. Wielkości zamówień będą ustawione dla wszystkich pozycji na 0 (zero), typy (kod produktu) będą — o ile są dostępne — również skopiowane. Przykład zastosowania:

- Kopiowanie samodzielnie zdefiniowanych szablonów

Z pozycjami zamówienia


Tak jak powyżej, dodatkowo jednak będą zastosowane dotychczasowe „łączne ilości” jako nowe wielkości zamówień.

Przykład zastosowania:

- Wymiana całego systemu po utracie kluczy

Weryfikacja planu dostępów

Weryfikacja planu dostępów

Naciśnięcie przycisku  uruchamia funkcję weryfikacji (zwanej również walidacją). Przed złożeniem zamówienia zawsze odbywa się weryfikacja planu. Gdy plan zawiera błędy, złożenie zamówienia nie jest możliwe.

Bieżący plan zostanie sprawdzony pod kątem niżej wymienionych kategorii. Niektóre ze sprawdzeń dotyczą tylko systemów EVVA.

- **Kody produktów** (tylko systemy EVVA):
Wprowadzone kody produktów (kluczy, wkładek, pozostałych artykułów) są sprawdzane pod kątem kompletności, prawidłowości i dopuszczalności w aktualnym systemie profili. Niedopuszczalne typy spowodują błędy (złożenie zamówienia niemożliwe), nierozpoznane kody produktów wygenerują ostrzeżenia. W tym przypadku należy jeszcze raz sprawdzić poprawność pisowni, ponieważ niekompletne lub nieznane kody produktów mogą spowodować pytania zwrotne i w tym samym opóźnić dostawy.
- **Numeracja** (częściowo tylko systemy EVVA):
 - Zamówiona wkładka / klucz musi mieć numer
 - Klucz / wkładka o tym samym numerze muszą mieć identyczne funkcje

- Numer nie może być dłuższy niż 10 znaków (wyjątek: profil własny. Tu dostępnych jest mniej znaków odpowiednio do długości numeru PW!)
 - Dozwolone są tylko znaki A-N, P, R-Z, 0-9 — Q i O są automatycznie konwertowane do cyfry 0
- **Funkcje zamykania** (częściowo tylko systemy EVVA):
 - Zamówiona wkładka musi być blokowana przez co najmniej jeden już zamówiony lub już dostarczony klucz
 - Zamówiony klucz musi blokować co najmniej jedną już zamówioną lub już dostarczoną wkładkę
 - Prawidłowość widoku zamka centralnego (szczególnie w przypadku importowanych planów)
 - Musi być dostępny co najmniej jeden istniejący lub jednocześnie zamówiony klucz do każdej wkładki bieżącego zamówienia
 - **Dane dotyczące zamówienia** (częściowo tylko systemy EVVA):
 - Należy wybrać rodzaj zamówienia
 - Należy podać odbiorcę towarów i odbiorcę faktury
 - OWH muszą być zaakceptowane (zaznaczenie w polu „Zaakceptowano OWH”)
 - Żądany termin dostawy nie może być terminem przeszłym
 - Należy podać numer oferty
 - **Pozostałe** (tylko systemy EVVA):
 - Systemy EVVA: nazwy pomieszczeń i funkcji nie mogą przekraczać 20 znaków
 - Systemy EVVA: numery drzwi nie mogą być dłuższe niż 10 znaków

Wynik walidacji / weryfikacji planu będzie wyświetlony w postaci listy. Dodatkowo przy określonych pozycjach pojawi się wskaźnik błędu. Dwukrotne kliknięcie wpisu na liście spowoduje wyróżnienie powiązanej pozycji na liście kluczy/wkładek.

Blokowanie planu

Blokowanie planu



Za pomocą tego symbolu można zablokować plan, udostępniając jego edycję tylko bieżącemu użytkownikowi. Pozostali użytkownicy będą mieć tylko możliwość odczytu zablokowanego planu, tzn. możliwe będzie przeglądanie zawartości, ale bez dokonywania zmian — dopóki użytkownik, który aktywował blokadę lub administrator organizacji nie zlikwiduje blokady.

Ważne: Likwidacja blokady przez administratora organizacji może spowodować utratę danych. Jeśli plan jest jednocześnie otwarty do edycji na dwóch sesjach, procesy zmian będą nadpisywać się wzajemnie — w rezultacie mogą powstać niespójne dane!

Zamówienia

Zamówienia

Tutaj przedstawiono listę wszystkich zamówień. Sortowanie / filtrowanie może różnić się od widoku systemów, aby np. wyświetlić tylko otwarte zamówienia lub uszeregować listę według dany zamówienia.

Po dwukrotnym kliknięciu wpisu na liście zostanie wczytany odpowiedni system i otworzy się zakładka „Zamówienia”.

W późniejszej wersji będzie na tej liście dostępny także status dostawy zamówienia (tylko w przypadku zamówień EVVA).

Klienci

Klienci

Sekcja „Klienci” (właściwie „Zarządzanie klientami”) umożliwia zapisywanie danych klientów, aby zastosować je później w dowolnym miejscu.

„Klienta” w programie AccessDesigner można zastosować dla następujących danych:

- Właściciel projektu
- Właściciel systemu
- Odbiorca towarów
- Odbiorca faktury

Wpisy są dostępne dla wszystkich użytkowników w ramach aktualnej organizacji.

Firmy

Firmy

Wpis firmy można zastosować jako „właściciela” (systemu / projektu), jako odbiorcę towarów lub odbiorcę faktury.

Podczas wprowadzania adresu zostanie otwarty kolejny formularz, aby umożliwić ustandaryzowaną formę rejestracji.

„Numer klienta” jest także generowany w pliku zamówienia, natomiast identyfikator „ERP-ID” jest tylko wewnętrzną referencją i nie jest ujęty w eksporcie.

W dolnej części okna można przeglądać i edytować przyporządkowane kontakty i projekty. W sekcji „Przebieg zmian” odbywa się protokołowanie informacji o tym, który użytkownik w jakim momencie wprowadził zmiany w określonym rekordzie danych.

Firmy można importować z tabeli Excel. Dalsze informacje na ten temat można znaleźć w rozdziale [Import danych podstawowych](#).

Kontakty

Kontakty

Kontakt służy do zdefiniowania osoby w ramach firmy. Kontakt może być zawsze przypisany tylko do jednej firmy w danym czasie — nowe przypisanie automatycznie anuluje dotychczasowe przypisanie.

Kontakty można importować z tabeli Excel. Dalsze informacje na ten temat można znaleźć w rozdziale [Import danych podstawowych](#).

Administracja

Administracja

W sekcji „Administracja” znajdują się funkcje służące do konfiguracji aplikacji. Te ustawienia mogą — w zależności od uprawnień zalogowanego użytkownika — obowiązywać tylko dla bieżącego użytkownika lub dla wszystkich użytkowników bieżącej organizacji.

Przywracanie usuniętych rekordów danych

Administrator organizacji lub każdy użytkownik z odpowiednim uprawnieniem może przywrócić usunięte rekordy danych. W tym celu należy wybrać żadaną kategorię danych i kliknąć przycisk „Przywróć” na pasku menu. Z listy usuniętych obiektów można wybrać żądane wpisy i w ten sposób odzyskać je.

Powiadomienie użytkownika

Powiadomienie użytkownika

Powiadomienie użytkownika informuje o niżej opisanych sytuacjach. Utworzenie własnych powiadomień użytkownika nie jest możliwe. Standardowo lista jest tak filtrowana, aby powiadomienia oznaczone jako wykonane były ukryte.

Krytyczne problemy

Np. gdy przesyłanie danych podczas składania zamówienia nie było możliwe, użytkownik zostanie o tym poinformowany.

Ostrzeżenia

Sytuacje, w których wystąpiły błędy i które nie mają krytycznych skutków, powodują generowanie ostrzeżeń. Np. gdy e-mail z powiadomieniem nie mógł zostać wysłany.

Informacje

Jeśli znaleziono nowe pliki do pobrania, użytkownik otrzyma odpowiednią wskazówkę.

Wiadomości administratora

W tej kategorii administrator systemu informuje np. o planowanych pracach konserwacyjnych lub nadchodzących aktualizacjach programu.

Organizacje

Organizacje

Tutaj są definiowane szczegóły dotyczące bieżącej organizacji. Zmiany może wprowadzać tylko (uprawniony) administrator organizacji.

Pola takie jak „Kraj”, „Typ” lub ustawienia ograniczeń wersji demonstracyjnej (jeśli zostały skonfigurowane) może zmieniać wyłącznie administrator firmy EVVA.

Administrator organizacji może również tworzyć nowych użytkowników, a także zmieniać, dezaktywować lub usuwać istniejących użytkowników bieżącej organizacji.

Zadania administratora organizacji

Zadania administratora organizacji

Głównym zadaniem administratora organizacji jest tworzenie i zarządzanie profilami użytkowników. Profil administratora nie powinien być stosowany do celów produkcyjnych — jest on przewidziany do zadań administracyjnych.

Tworzenie profili użytkowników

Profil użytkownika składa się z nazwy użytkownika, hasła, listy ról (patrz poniżej) i kilku pozostałych ustawień.

Proszę pamiętać, że **nazwa użytkownika zawsze powinna być jednoznaczna** — dotyczy to wszystkich organizacji. Dlatego zalecamy użycie adresu e-mail użytkownika, ponieważ będzie to jednoznaczne wskazanie.

Hasło również powinno spełniać określone wymagania (patrz [Moje dane szczegółowe](#)).

Administrator może przydzielać hasła (samodzielnie wprowadzona wartość lub automatycznie generowane hasło), a użytkownik może zmienić hasło.

Przekazanie uprawnień

Administrator organizacji może utworzyć nowych użytkowników oraz przypisać im role. Każda rola obejmuje określone uprawnienia, które użytkownik później będzie wykorzystywał w programie.

Zaleca się utworzenie profili użytkowników bazujących na danych osobowych. Dzięki temu możliwe będzie z jednej strony bardzo dokładne dopasowanie uprawnień, a z drugiej strony ułatwi to identyfikację wykonanych działań w systemie.

Proszę pamiętać: Na jeden komputer i na jednego użytkownika możliwa jest tylko jedna aktywna instancja programu AccessDesigner, tzn. AccessDesigner można uruchomić tylko jednokrotnie dla jednego użytkownika i na jednym komputerze.

Dostępne role

READER

Uprawnienia wyłącznie do odczytu: brak możliwości wprowadzania zmian. Z wyjątkiem danych produkcyjnych (tylko w przypadku partnerów z profilem własnym) wyświetlana będzie cała zawartość.

EDITOR

Może utworzyć projekty, systemy, klientów, kontakty i zamówienia. Może także edytować listy autouzupełniania (wkładki, klucze, artykuły, producenci).

PRODUCTION

Widok, wydruk i eksport danych produkcyjnych. Ponieważ ta rola nie ma żadnych innych uprawnień, samoistnie nie nadaje się do użytku — należy ją zawsze przydzielać w kombinacji z inną rolą.

ADVANCED_EDITOR

Ta rola posiada uprawnienia EDITOR i dodatkowo może drukować oraz importować i eksportować dane.

ORDERER

Ta rola posiada uprawnienia ADVANCED_EDITOR oraz dodatkowo EDITOR. Ponadto użytkownik z tą rolą może składać zamówienia i wysyłać żądania anulowania.

ADMIN

Najwyższy stopień uprawnień wewnątrz organizacji: posiada uprawnienia wszystkich wcześniej opisanych ról i może dodatkowo tworzyć, edytować (np. przypisywanie ról) i usuwać użytkowników. Ponadto administrator organizacji może zmieniać hasła użytkowników w swojej organizacji, także wówczas, gdy „stare” hasło jest nieznane.

Resetowanie hasła

Administrator ma uprawnienie do resetowania hasła użytkowników w swojej organizacji, również wtedy, gdy nie zna starego hasła. Może wówczas przydzielić albo hasło generowane przez system, albo dowolne wybrane hasło.

Odblokowanie planów

Jeśli użytkownik zablokował plan do wyłącznej edycji przez siebie, administrator może anulować tę blokadę. Należy jednak upewnić się, że plan podczas anulowania blokady nie został otwarty przez innego użytkownika, ponieważ w przeciwnym razie podczas zapisywania może dojść do utraty danych lub niespójności danych.

Logo

Logo

Można zdefiniować dowolną liczbę logo (do użytku na drukowanym planie dostępów). Dzięki temu każdy system może otrzymać wybrane (zapisane) logo. Możliwe są także późniejsze zmiany.

Kliknąć opcję „Nowy”, aby zdefiniować nowe logo. Nadać nazwę definiowanemu logo. Nazwa powinna być zrozumiała. Wprawdzie nie musi być jednoznaczna, ale dwa różne logo o tej samej nazwie mogą spowodować zamieszanie. Po dwukrotnym kliknięciu pola obrazu otworzy się okno dialogowe wyboru pliku, za pomocą którego można wskazać dowolny plik graficzny. Obraz zostanie pobrany do bazy danych, tzn. późniejsze istnienie pliku źródłowego nie jest konieczne.

Istniejące logo można nadpisać, wybierając inny plik graficzny (dwukrotnie kliknięcie pola obrazu). W ten sposób we wszystkich planach, w których dotychczas stosowano dane logo, również pojawi się nowy obraz!

Po usunięciu logo nie będzie ono dostępne w systemach, w których znajdowało się odniesienie do danego logo.

Tworzenie i zmiany logo są protokołowane w historii zmian.

Skróty typu

Skróty typu

Skrót typu” po wprowadzeniu zostanie zamieniony (po opuszczeniu edytowanego pola „Typ”) przez zdefiniowaną dla tego skrótu wartość.

Ważne: Rozróżnia się skróty dla typów artykułów, wkładek i kluczy. W ten sposób skrót w przypadku wkładek ma przypisane inne znaczenie niż w przypadku kluczy.

Szczególnie w przypadku długich lub złożonych kodów produktów ta funkcja może przyspieszyć wprowadzanie danych. Zawsze następuje zastąpienie wprowadzone skrótu przez

zdefiniowany „pełny tekst”, zatem do poszczególnych skrótów typu można przypisać za każdym razem inną wartość.

Po dwukrotnym kliknięciu pola „Pełna nazwa” otworzy się konfigurator typów — dzięki temu można sprawdzić prawidłową pisownię kodu produktu.

Skróty typów można także zaimportować z tabeli Excel. Dalsze informacje na ten temat można znaleźć w rozdziale [Import danych podstawowych](#).

Autouzupelnianie artykułu

Autouzupelnianie artykułu

Dla opisu „Pozostały artykuł” można wstępnie zdefiniować tekst.

Uwaga: Podczas zamawiania pozostałych artykułów preferuje się wskazanie kodu produktu, a nie zastosowanie opisu!

Autouzupelnienia pozostałych artykułów można zaimportować z tabeli Excel. Dalsze informacje na ten temat można znaleźć w rozdziale [Import danych podstawowych](#).

Autouzupelnianie wkładki

Autouzupelnianie wkładki

Wielokrotnie używane nazwy pomieszczeń można tutaj zdefiniować jako listę. Podczas wprowadzania nazwy pomieszczenia — zależnie od dotychczas wprowadzonych znaków — zostaną wyświetlone propozycje z listy, które można wybrać i zastosować. Powtórne wpisanie danej nazwy nie jest możliwe.

Autouzupelnienia wkładek można zaimportować z tabeli Excel. Dalsze informacje na ten temat można znaleźć w rozdziale [Import danych podstawowych](#).

Autouzupelnianie klucza

Autouzupelnianie klucza

Wielokrotnie używane nazwy funkcji kluczy można tutaj zdefiniować jako listę. Podczas wprowadzania nazwy funkcji — zależnie od dotychczas wprowadzonych znaków — zostaną wyświetlone propozycje z listy, które można wybrać i zastosować. Powtórne wpisanie danej nazwy nie jest możliwe.

Autouzupelnienia kluczy można zaimportować z tabeli Excel. Dalsze informacje na ten temat można znaleźć w rozdziale [Import danych podstawowych](#).

Autouzupelnianie producenta

Autouzupelnianie producenta

wygodnie wybierać pozycje z listy.

Program AccessDesigner 3.4 zasadniczo umożliwia rejestrowanie systemów zamknięć innych producentów. W tym celu należy w danych nagłówkowych systemu usunąć zaznaczenie dla pola „System EVVA” i wprowadzić innego producenta. Należy jednak pamiętać:

- W przypadku innych producentów nie jest dostępny konfigurator kodów produktów.
- Nie będzie wykonywana weryfikacja pod kątem prawidłowości / możliwości dostarczenia wprowadzonego kodu produktu dla kluczy, wkładek i/lub pozostałych artykułów.
- Numery kluczy i wkładek nie będą sprawdzane pod kątem dopuszczalnej ilości znaków oraz zastosowania niedopuszczalnych znaków.
- Nie będzie wykonywana kontrola długości pola dla nazw pomieszczeń, numerów drzwi i funkcji kluczy.
- Podczas składania zamówienia nie odbywa się automatyczne przesyłanie danych do alternatywnego producenta.

Wpisy producentów można także zaimportować z tabeli Excel. Dalsze informacje na ten temat można znaleźć w rozdziale [Import danych podstawowych](#).

Moje dane szczegółowe

Moje dane szczegółowe

Tutaj użytkownik może skonfigurować następujące ustawienia:

- Zmienić swoje hasło lub zmienić wygenerowane hasło
- Zmienić swój adres e-mail
- Zmienić swój preferowany język — może on być inny niż język przyjęty dla organizacji!

Wszystkie pozostałe ustawienia może zmieniać tylko (uprawniony) administrator organizacji.

Hasło — obowiązujące wymagania:

Aplikacja jest generalnie dostępna tylko przy aktywnym połączeniu z Internetem. Dzięki temu AccessDesigner jest dostępny wszędzie tam, gdzie wymaga tego użytkownik. Jest bardzo ważne, aby wybierać nazwę użytkownika i hasło w taki sposób, aby jego łatwe odgadnięcie nie było możliwe. Sytuacja jest podobna do użytkowania swojego prywatnego konta poczty elektronicznej lub profilu na portalu zakupowym — z tą różnicą, że tutaj chodzi o (możliwy) dostęp do danych klienta.

Zamieściliśmy poniżej kilka wskazówek dotyczących postępowania z hasłem:

- W miarę możliwości hasło nie powinno wywodzić się z nazwy użytkownika (np. A.Nowak ==> ANowak1)
- Należy stosować kombinację liter, cyfr i znaków interpunkcyjnych i specjalnych (kropka, przecinek, wykrzyknik, paragraf, dolar, hash, gwiazdka itp.)
- Hasło powinno zawierać co najmniej sześć znaków — im więcej znaków, tym bezpieczniejsze hasło
- W określonych odstępach czasu (np. dwa razy w roku) należy zmieniać hasło. Jednocześnie należy pamiętać, że przykładowe zmiany z „ANowak1” na „ANowak2” są mało skutecznym zabezpieczeniem.

Zarządzanie danymi produkcyjnymi

Zarządzanie danymi produkcyjnymi

Ponieważ te funkcje mają znaczenie wyłącznie dla naszych partnerów z profilem własnym, opis tych funkcji zgrupowaliśmy w jednym rozdziale.

Wszystkie funkcje, które są dostępne do edycji i przetwarzania danych produkcyjnych, są zależne od roli użytkownika „PRODUCTION”. Użytkownik bez tego uprawnienia nie zobaczy danych ani funkcji.

Uzyskanie danych produkcyjnych

Uzyskanie danych produkcyjnych

Z reguły pozyskanie danych produkcyjnych i danych wyliczeniowych następuje w ramach zamówienia. W tym celu należy aktywować zaznaczenie w polu „Żądana odsyłka danych wyliczeniowych”. Uwaga: W razie wyboru opcji „Żądana odsyłka danych maszynowych” użytkownik nie otrzyma danych do zaimportowania w programie AccessDesigner, ale pliki produkcyjne dla podanej maszyny!

Jeśli potrzebne są dane techniczne dla istniejącego systemu, np. po imporcie z innego źródła danych, wówczas proszę zażądać danych poprzez wiadomość e-mail, przesyłając ją na odpowiedni adres.

Import danych produkcyjnych

Import danych produkcyjnych

Dane techniczne systemu są udostępniane przez firmę EVVA w katalogu „Do pobrania” dla danej organizacji. Użytkownicy są informowani o tym za pośrednictwem powiadomienia użytkownika. Plik można pobrać bezpośrednio z powiadomienia użytkownika i zapisać w dowolnym miejscu (w systemie lokalnym).

Teraz należy otworzyć system, dla którego mają zostać zaimportowane dane. W menu „Plik” znajduje się funkcja „Importuj dane produkcyjne”. W kolejnym oknie dialogowym wyboru pliku wybrać żądany plik. Wynik importu będzie wyświetlony w postaci listy zaimportowanych danych kluczy i wkładek.

Informacja: Dane techniczne przesłane z firmy EVVA zawsze obejmują cały system.

Ustawienia danych nagłówkowych (dane techniczne)

Ustawienia danych nagłówkowych (dane techniczne)

W zakładce „Dane nagłówkowe” dla uprawnionego użytkownika wyświetli się sekcja „Dane produkcyjne”.

Dopuszczalne tutaj ustawienia mają wpływ na numerację kluczy (tylko KeyCenter). Można

wybrać rodzaj fabrycznie wstępnie opisanych kluczy surowych, a także dane dotyczące generowania numeru systemu lub dwuwierszowej numeracji.

Numer karty SILCA zależy od systemu profili i dlatego nie można go zmienić.

Pole „Kolejność danych” wskazuje, czy generowanie danych w postaci list oraz w plikach maszynowych powinno następować w kolejności występowania na planie dostępów lub alfanumerycznie rosnąco według numerów kluczy lub wkładek.

Drukowanie list produkcyjnych

Drukowanie list produkcyjnych

Dal każdego złożonego zamówienia można wydrukować następujące listy:

- **Dane produkcyjne wkładek:** Zostanie wydrukowana lista z techniczną strukturą wkładek (lista wypełnień).
- **Dane produkcyjne kluczy:** Zostanie wydrukowana lista z frezowaniem kluczy (lista frezowań).
- **Lista materiałowa wkładek:** Zostanie utworzona lista zbiorcza według typów wkładek.
- **Lista materiałowa kluczy:** Zostanie utworzona lista zbiorcza według typów kluczy.

Te listy zawierają wszystkie pozycje wkładek lub kluczy z bieżącego zamówienia. Kolejność zależy od ustawienia w technicznych danych nagłówkowych. Te listy można w każdym momencie drukować (również w kilku kopiach).

Utworzenie plików maszynowych

Utworzenie plików maszynowych

Pliki maszynowe można utworzyć na dwa sposoby:

1. **Dot. zamówienia:** Zostaną wygenerowane wszystkie dane kluczy oraz — jeśli system docelowy to umożliwi — dane wkładek z bieżącego zamówienia w formie pliku. Kolejność odpowiada ustawieniom w technicznych danych nagłówkowych.
2. **Dot. pozycji:** W zakładce „Klucze” znajduje się identyczna funkcja. Jednak tutaj zostaną przesłane tylko zaznaczone pozycje, każdorazowo z ilością „1” do pliku.

W obydwu przypadkach najpierw należy wybrać żądany format docelowy (KeyCenter, SILCA) i w kolejnym oknie dialogowym wyboru pliku podać ścieżkę i nazwę pliku danych maszynowych.

Oświadczenie licencyjne

Oświadczenie licencyjne

Firma EVVA oświadcza, że posiada wymagane prawa do użytkowania i przekazywania zastosowanych komponentów:

Typ	Paket	Version	Lizenz abgelegt unter	Download	Lizenz
Produktiv	.NET Framework	V4.0	Microsoft NET Framework Redistributable EULA.docx	https://www.microsoft.com/en-us/download/details.aspx?id=17851	https://msdn.microsoft.com/en-us/library/ms994405.aspx
Produktiv	Xpand	V14.1.8.2	Microsoft Public License (MS-PL)	http://www.expandframework.com/	http://opensource.org/licenses/MS-PL
Produktiv	ProtoBuf	V2.0.0.668	Apache 2.txt	https://code.google.com/p/protobuf-net/	https://www.apache.org/licenses/LICENSE-2.0
Produktiv	Fastflect	V2.1.3.0	Apache 2.txt	https://fasterflect.codeplex.com/	https://fasterflect.codeplex.com/license
Produktiv	Crystal Clear	---	GNU LESSER.docx	https://commons.wikimedia.org/wiki/Crystal_Clear	https://en.wikipedia.org/wiki/GNU_Lesser_General_Public_License
Produktiv	Microsoft SQL Server 2008 Express	V10.50.4000	license_Expr_2008.rtf	https://www.microsoft.com/en-us/download/details.aspx?id=30438	https://www.microsoft.com/en-us/download/confirmation.aspx?id=29693

Wymagania systemowe

Wymagania systemowe

Aplikacja została opracowana i przygotowana do użytku w systemie Windows 7 lub nowszym. Do eksploatacji niezbędny jest system Windows — w przypadku innych systemów operacyjnych użytkowanie aplikacji jest niemożliwe.

Proszę pamiętać: wiele systemów operacyjnych udostępnia „wirtualne” stacje robocze z systemem Windows, który można zastosować.

Wymagania dotyczące klientów:

- Podstawowe wymagania dla systemu Windows 7
- Aktywny dostęp do Internetu
- Lokalnie ok. 120 MB wolnego miejsca na twardym dysku

Do instalacji / eksploatacji oprogramowania wystarczą zwykłe uprawnienia użytkownika.

Identyfikacja i instalacja aktualizacji

Identyfikacja i instalacja aktualizacji

Aplikacja wykorzystuje instalację typu ClickOnce. Może ją wykonać każdy użytkownik (także bez uprawnień administratora), ponieważ nie jest konieczna instalacja komponentów systemowych. Instalacja aplikacji następuje w katalogu wewnątrz katalogu profilu aktualnego użytkownika (np. *C:\User\my.demouser\AppData\Roaming\...*).

Podczas uruchamiania aplikacji następuje sprawdzenie, czy na serwerze dostępna jest nowsza wersja. Jeśli jest dostępna, użytkownik zostanie o tym poinformowany i może pobrać oraz zainstalować nową wersję, klikając odpowiedni przycisk. W zależności od przepustowości łącza internetowego ten proces może potrwać kilka minut. Jeśli użytkownik odmówi instalacji aktualizacji, uruchomienie aplikacji nie będzie możliwe.

Instalacja nowszej wersji nie powoduje zmiany istniejących danych.

Rozwiązywanie problemów

Rozwiązywanie problemów

Na podstawie dotychczasowych doświadczeń sporządziliśmy listę problematycznych sytuacji oraz sposobów ich rozwiązania. Jeśli te informacje okażą się niewystarczające do rozwiązania problemu, proszę zwrócić się do działu wsparcia Satellit!

Nie można uruchomić aplikacji

Problem: Podczas próby uruchomienia aplikacji pojawia się komunikat błędu „Połączenie z serwerem niemożliwe — program zostanie zakończony. Proszę ponownie uruchomić aplikację”.

Rozwiązanie: Sprawdzić połączenie z siecią (połączenie z Internetem). Spróbować otworzyć stronę internetową w dowolnej przeglądarce — jeśli nie będzie to możliwe, wówczas komputer nie ma połączenia z Internetem.

Problemy z wyświetlaniem / komunikaty błędu podczas wyświetlania list

Problem: Sporadycznie ustawienia widoku (np. ustawienia filtra) powodują problemy podczas wyświetlania lub pojawiają się komunikaty błędu („Instancja obiektu niezdefiniowana”).

Rozwiązanie:

- Zamknąć program AccessDesigner.
- Zmienić nazwę katalogu
C:\Users*<nazwa_użytkownika>*\AppData\Roaming\EvvaAccessDesigner\GUI — np. na GUI.OLD lub GUI.<data>.
- Ponownie uruchomić aplikację i sprawdzić, czy problem nadal występuje.

Objaśnienie: Za pomocą tej czynności nastąpi utworzenie na nowo wszystkich ustawień list i ekranu.

Komunikat „Wystąpił błąd, dalsze informacje zawiera plik protokołu”

Ten komunikat często pojawia się w związku z niepasującymi lub niespójnymi danymi, które mogą wystąpić np. wskutek importu. W tym przypadku najlepiej byłoby zwrócić się drogą mailową do naszego działu wsparcia technicznego, dołączając aktualny protokół (C:\Users*<nazwa_użytkownika>*\AppData\Roaming\EvvaAccessDesigner\Logging). Krótki opis zdarzeń oraz ew. przesłanie zaimportowanego pliku ułatwią nam analizę błędów.

Glosariusz

Glosariusz

Objaśnienia fachowych pojęć, opis elementów danych itp.

Pojęcie / element	Opis
Zakres, wprowadzania zakresowe	Wprowadzenie danych w formule od-do dla numerów kluczy/wkładek, numerów drzwi, nazw pomieszczeń lub funkcji. Np. „Apartament 1-Apartament 10”. Wprowadzanie zakresowe podlega pewnym warunkom — szczegółowe informacje na ten temat można znaleźć w rozdziale Zastosowanie zakresów.
Projekt	Zbiór kilku systemów zamknięć. W danej chwili system zawsze może być przypisany wyłącznie do jednego projektu.

Funkcja zamka centralnego	Funkcja służąca do oszczędzającej miejsce prezentacji kluczy indywidualnych (np. kluczy do apartamentów), które zamykają jedną lub kilka wkładek centralnych (np. wejście do budynku).
---------------------------	--