

Bedienungsanleitung | User Guide | Návod k obsluze  
Návod na obsluhu | Használati utasítás | Instrukcja obsługi

**Elektronischer Zylinder | Electronic cylinder | Elektronický zámek**  
**Elektronická cylindrická vložka | Elektronikus zárbetét | Elektroniczna wkładka bębnekowa**



Technische Änderungen/Abweichungen und Druckfehler vorbehalten. Das Copyright liegt bei EVVA Sicherheitstechnologie GmbH.

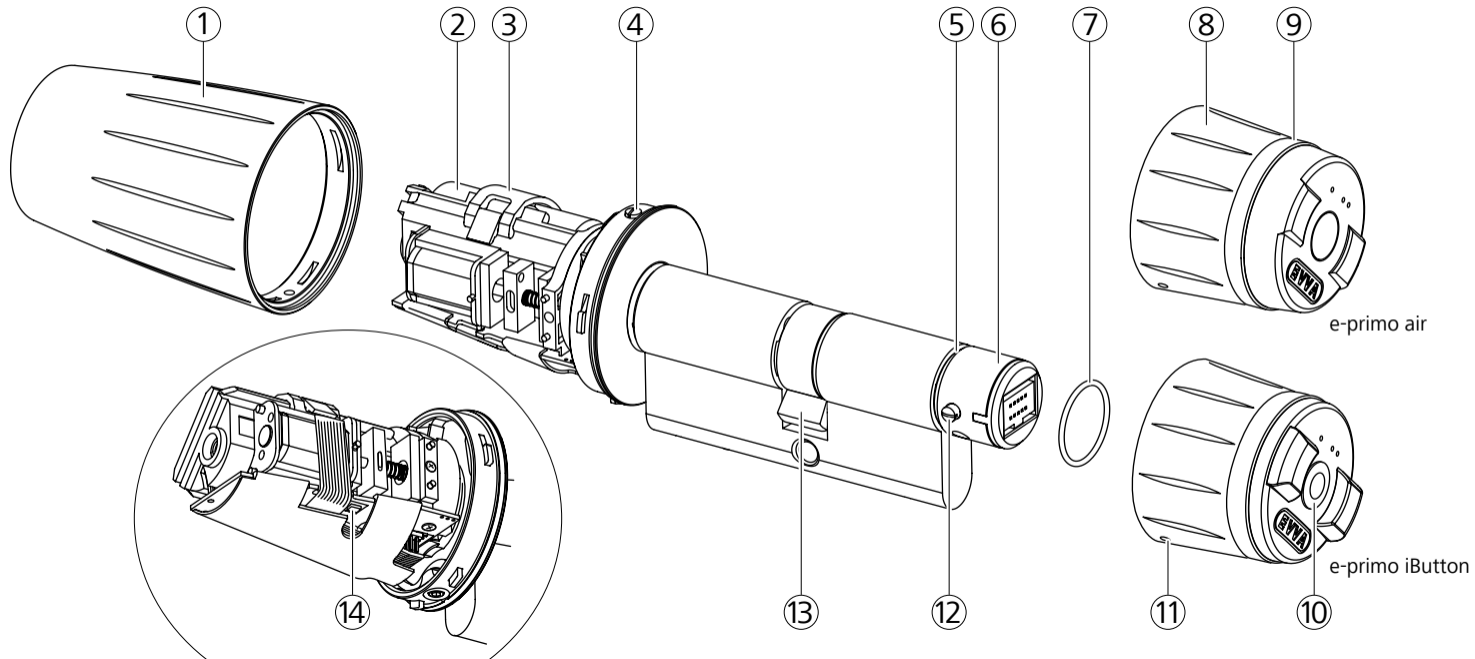
Technical changing and misprint are subject to change. Copyright by EVVA Sicherheitstechnologie GmbH.

Technické změny/odchyly a tiskové chyby jsou vyhrazeny. Copyright patří společnosti EVVA Sicherheitstechnologie GmbH.

Technické zmeny/odchýlky a tlačové chyby vyhradené. Autorské práva sú vlastníctvom firmy EVVA Sicherheitstechnologie GmbH.

A műszaki módosítás/eltérés és nyomdai hiba joga fenntartva. A szerzői jog tulajdonosa az EVVA Sicherheitstechnologie GmbH.

Zmiany techniczne/różnice i błędy drukarskie zastrzeżone. Prawa autorskie należą do EVVA Sicherheitstechnologie GmbH.



Deutsch ..... 6

English ..... 20

Česky ..... 34

Slovenčina ..... 48

Magyar ..... 62

Polski ..... 76

Deutsch

English

Česky

Slovenčina

Magyar

Polski

## Wkładka bębnekowa e-primo w szczególności

- 1 Osłona/gałka wewnętrzna
- 2 Bateria w pojemniku
- 3 Klamra do baterii
- 4 Wewnętrzne zabezpieczenie przed skręceniem
- 5 Rowek
- 6 Oś gałki zewnętrznej
- 7 Pierścień uszczelniający
- 8 Gałka zewnętrzna
- 9 Pierścień podświetlający
- 10 Czytnik
- 11 Zakrętka
- 12 Zewnętrzne zabezpieczenie przed skręceniem
- 13 Zabierak
- 14 Przycisk INIT

## Dane techniczne

### Wymiary

Gałka zewnętrzna (stożkowa):

– e-primo iButton:  $\bar{R}$  maks. 35 mm, dł. 31 mm

– e-primo air:  $\bar{R}$  maks. 35 mm, dł. 32,5 mm

Gałka wewnętrzna (stożkowa):  $\bar{R}$  maks. 40 mm, dł. 56 mm

### Zasilanie energetyczne

1 standardowa bateria litowa Panasonic CR 123A

### Wilgotność powietrza

Do 90 % bez kondensacji

### Zakres temperatur

Gałka wewnętrzna:  $-20^{\circ}\text{C}$  do  $+60^{\circ}\text{C}$

Gałka zewnętrzna:  $-20^{\circ}\text{C}$  do  $+60^{\circ}\text{C}$

### Klasa ochrony

IP 65

## Certyfikaty

– Ochrona przeciwpożarowa EN 1634-1

– CE

– Certyfikaty różnych producentów zamków  
wg EN 179 I EN 1125 (opcja)

## Powierzchnie

### Kod zamówienia na opakowaniu

NI .....nikiel matowy (wygląd stali szlachetnej)

CR .....chrom matowy

CP.....chrom polerowany

MP .....mosiądz polerowany

SP.....patyna czarna

BP.....patyna brązowa

## Komponenty

### Opakowanie zawiera **(A)**

- wkładkę e-primo
- pierścień uszczelniający
- specjalny klucz imbusowy ZTOOL1
- baterię litową CR123A
- wkręt do zamocowania wkładki M5x60
- instrukcję obsługi

### Zestaw zawiera **(B)**

- identyfikator do programowania | PK (Programming Key)
- 3 identyfikatory użytkownika | UK (User Key)
- identyfikator do kopiowania | CK (Copy Key)
- 4 identyfikatory do kasowania | DK (Delete Key)

### Dostępne jako opcja **(C)**

- wkręt do zamocowania wkładki M5x70
- wkręt do zamocowania wkładki M5x80
- identyfikator Office | OK (Office Key)
- identyfikator do blokowania | BK (Blocking Key)
- identyfikator do otwierania awaryjnego | EK (Emergency Key)
- zasilacz awaryjny (z kablem 3-żyłowym XRPOPC01 I 3 baterie typu AAA)

## Bateria

Używaj wyłącznie zalecanego typu baterii CR123A, wkładając je zachowaj prawidłowe ustawienie biegunów.

Baterie zawierają substancje chemiczne. Dlatego muszą być fachowo utylizowane.

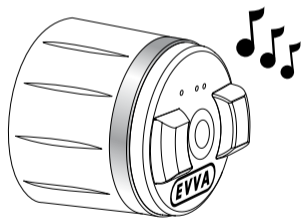
## Słaba bateria

Gdy bateria jest słaba, wkładka e-primo generuje narastający akustyczny sygnał ostrzegawczy i 2-krotnie zapala się w kolorze pomarańczowym – dopiero potem może być używana.

Wymień baterię, gdy tylko pojawi się sygnał „słaba bateria”. Wielokrotne zignorowanie sygnału „słaba bateria” może doprowadzić do awarii wkładki e-primo.

Od pierwszego wystąpienia ostrzeżenia „słaba bateria” można jeszcze wykonać maks. 2000 otwarć w ciągu najbliższych 4 tygodni (wg testu baterii Panasonic CR123A w temperaturze pokojowej).

Po całkowitym rozładowaniu baterii otwarcie wkładki e-primo wymaga zasilacza awaryjnego i uprawnionego identyfikatora użytkownika (patrz „Zasilanie/otwieranie awaryjne”). Jeżeli nie posiadasz zasilacza awaryjnego, zwróć się do swojego specjalistycznego sprzedawcy.



## Zakładanie/wymiana baterii

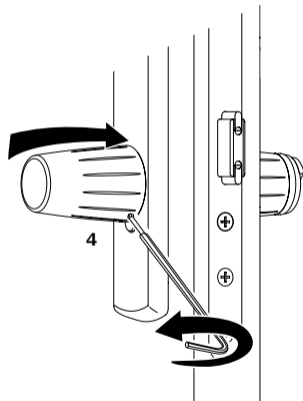
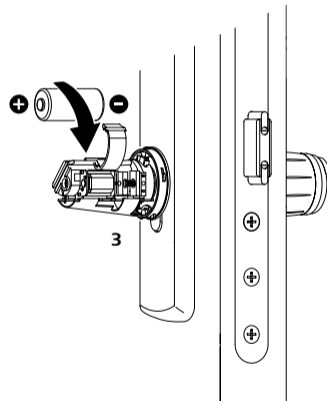
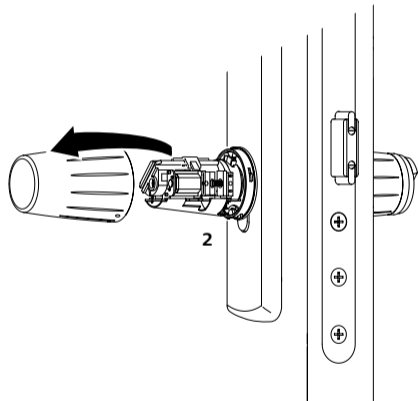
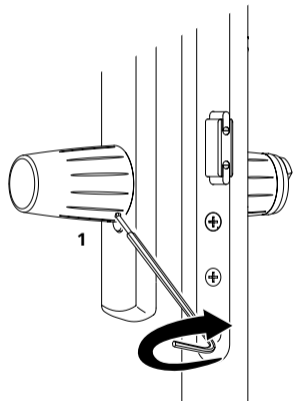
**1** Otwórz zakrętkę gałki wewnętrznej specjalnym kluczem imbusowym ZTOOL1 aż do wyczuwalnego oporu (obracaj w kierunku ruchu wskazówek zegara).

**2** Ściągnij osłonę.

**Uwaga: pamiętaj, że przy otwartej osłonie zabierak może zostać przesunięty przez gałkę zewnętrzną także bez uprawnień elektronicznych. Unikaj zabrudzenia wkładki e-primo przy otwartej osłonie.**

**3** Otwórz klamrę baterii i w razie potrzeby wyjmij rozładowaną baterię z pojemnika. Włóż baterię i zamknij klamrę tak, aby się zatrzasnęła.

**4** Wsuń ostrożnie osłonę na wkładkę e-primo. Wkręt wewnętrznego zabezpieczenia przed skręceniem musi wejść w prowadnicę osłony. Delikatnie dokręć wkręt specjalnym kluczem imbusowym ZTOOL1 (obracaj w kierunku przeciwnym do ruchu wskazówek zegara).





## Montaż wkładki e-primo

Pamiętaj, że po zamknięciu drzwi mogą się one nie otworzyć, ponieważ gałka zewnętrzna obraca się w ruchu jałowym. Najpierw włóż baterię (patrz „Zakładanie/ wymiana baterii”), zaprogramuj wkładkę e-primo i wypróbuj jej działanie a dopiero po zakończeniu montażu zamknij drzwi. Teraz wkładkę e-primo można otworzyć tylko uprawnionymi identyfikatorami użytkownika.

W razie problemów z montażem zwróć się do swojego specjalistycznego sprzedawcy lub zajrzyj do naszego serwisu internetowego pod adresem: [www.evva.com/e-primo](http://www.evva.com/e-primo).

**1** Otwórz zakrętkę gałki zewnętrznej specjalnym kluczem nimbusowym (obracaj w kierunku ruchu wskazówek zegara) i zdejmij ją.

**2** Skręć oś gałki zewnętrznej tak, aby zewnętrzne zabezpieczenie przed skręceniem znalazło się w rejonie profilu wkładki.

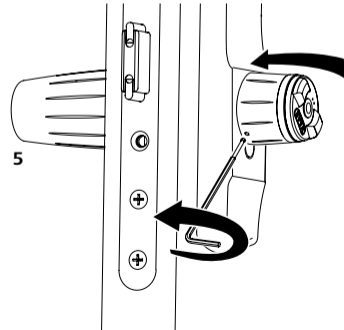
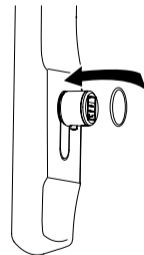
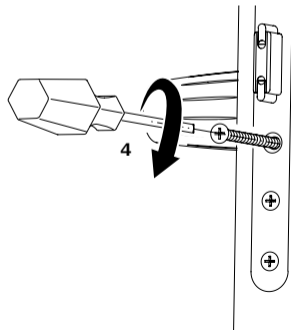
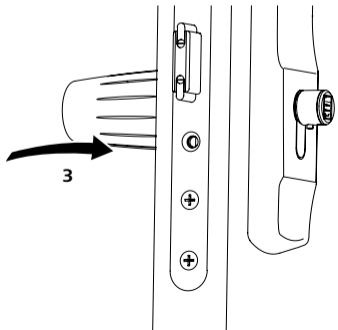
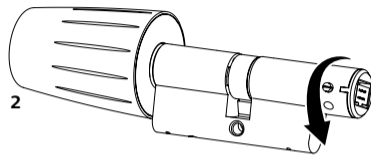
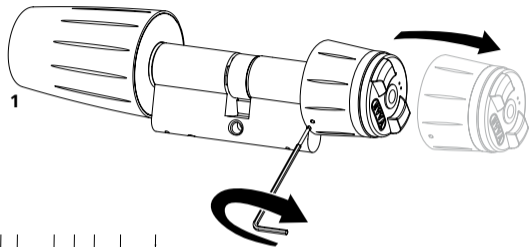
**3** Przełóż wkładkę e-primo ręką od wewnątrz na zewnątrz przez okucie i zamek wpuszczany (w razie potrzeby poluzuj wkręty mocujące okucia).

**4** Zamocuj wkładkę e-primo wkrętem mocującym w zamku wpuszczanym. Śrubę mocującą wkładkę należy dokręcić z momentem obrotowym 2 Nm (w razie potrzeby dokręcić wkręty mocujące okucie). Włóż pierścień uszczelniający w rowek.

**Uwaga: pamiętaj, że osiągnięcie klasy ochrony IP wymaga zastosowania pierścienia uszczelniającego.**

**5** Załóż gałkę zewnętrzną do oporu na wkładkę e-primo. Zewnętrzne zabezpieczenie przed skręceniem musi wejść w rowek prowadzący. Zablokuj gałkę zewnętrzną, wkręcając delikatnie zakrętkę specjalnym kluczem imbusowym ZTOOL1 (obracaj w kierunku przeciwnym do ruchu wskazówek zegara).

**Ważne: zanim zamkniesz drzwi, najpierw koniecznie zaprogramuj do wkładki identyfikator do programowania i co najmniej jeden identyfikator użytkownika oraz upewnij się, czy jest włożona sprawna bateria!**



## Technologia i identyfikatory

Wkładka e-primo jest dostępna w wersji z technologią iButton lub air. W różnych wersjach technologicznych identyfikatory użytkowników są różnie wykonane.

Do uruchomienia jednej lub większej liczby wkładek e-primo konieczny jest co najmniej jeden identyfikator do programowania i jeden identyfikator użytkownika.

### Funkcje identyfikatorów

#### Identyfikator do programowania | PK (Programming Key)

Identyfikator do programowania służy do uruchomienia i zakończenia cyklu programowania na wkładce e-primo. Służy także do ograniczania funkcji przycisku INIT dla posiadacza identyfikatora do programowania oraz do kończenia funkcji blokowania lub otwierania awaryjnego. Jeden identyfikator do programowania można wykorzystać do wielu wkładek e-primo.

#### Identyfikator użytkownika | UK (User Key)

Identyfikator użytkownika służy do blokowania i zwalniania blokady drzwi i jest wydawany użytkownikom. Na identyfikatorach użytkownika można zaprogramować także inne funkcje, np. funkcję Office.

#### Identyfikator do kasowania | DK (Delete Key)

Identyfikator do kasowania służy w trybie programowania do kasowania uprawnień utraconego identyfikatora do programowania lub identyfikatora użytkownika z pamięci wkładki e-primo.

#### Identyfikator do kopiowania | CK (Copy Key)

Identyfikator do kopiowania służy do włączania funkcji kopiowania, podczas której identyfikator programujący oraz identyfikator użytkownika zostaje zapisany na identyfikatorze kasującym.

#### Identyfikator Office | OK (Office Key)

##### (dostępny jako opcja)

Identyfikator Office służy do programowania funkcji Office na identyfikatorach użytkownika oraz do uaktywniania globalnej funkcji Office na wkładce e-primo. Funkcja Office umożliwia trwałe odblokowanie wkładki e-primo (np. w godzinach pracy biura).

#### Identyfikator do blokowania | BK (Blocking Key) (dostępny jako opcja)

Identyfikator do blokowania ustawia wkładkę e-primo trwałe w stan zamknięty; wkładki nie można wówczas obsługiwać od zewnątrz. Ta funkcja może być zakończona tylko przez identyfikator do programowania lub identyfikator do otwierania awaryjnego. Pojedynczy identyfikator do blokowania może być zaprogramowany do szeregu wkładek e-primo, ale do jednej wkładki e-primo może być zaprogramowany tylko jeden identyfikator do blokowania.

#### Identyfikator do otwierania awaryjnego | EK (Emergency Key) (dostępny jako opcja)

Identyfikator do otwierania awaryjnego ustawia wkładkę e-primo na funkcję awaryjnego otwarcia, czyli otwarcia stałego. Ta funkcja może być zakończona tylko przez identyfikator do programowania lub identyfikator do blokowania. Pojedynczy identyfikator do otwierania awaryjnego może być zaprogramowany do szeregu wkładek e-primo, ale do jednej wkładki e-primo może być zaprogramowany tylko jeden identyfikator do otwierania awaryjnego.

## Eksploatacja

### Uruchomienie wkładki e-primo

Dostarczana wkładka e-primo nie jest zaprogramowana do poszczególnych identyfikatorów.

### Programowanie identyfikatorów

#### Programowanie identyfikatora do programowania

- Przytrzymaj krótko identyfikator do programowania przy czytniku.
- Zostanie wygenerowana sekwencja wysokich dźwięków a pierścień podświetlający będzie migał na zielono. Wkładka e-primo akceptuje w tym momencie identyfikator jako identyfikator do programowania.

**Uwaga: pamiętaj, że po zamknięciu drzwi nie można będzie ich otworzyć, ponieważ gałka zewnętrzna obraca się w ruchu jałowym. Wkładkę e-primo można uruchomić dopiero po zaprogramowaniu identyfikatora do programowania i co najmniej jednego identyfikatora użytkownika.**

#### Programowanie identyfikatorów użytkownika; tryb programowania

**1** Przytrzymaj najpierw krótko identyfikator do programowania przy czytniku.

- Zostanie wygenerowana sekwencja niskich i wysokich

dźwięków a pierścień podświetlający będzie migał najpierw w kolorze pomarańczowym a następnie w zielonym. Wkładka e-primo znajdzie się na 7 sekund w trybie programowania.

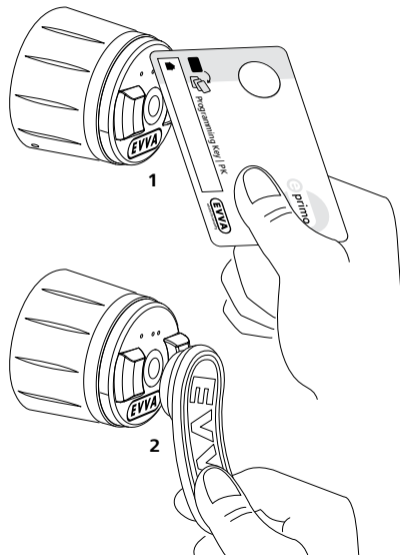
**2** W ciągu tych 7 sekund przytrzymaj przez chwilę przy czytniku identyfikator użytkownika, który chcesz zaprogramować we wkładce e-primo.

- Zostanie wygenerowana narastająca sekwencja dźwięków a pierścień podświetlający będzie świecił na pomarańczowo a potem na zielono. Wkładka e-primo rejestruje w tym czasie ten identyfikator jako uprawniony do zamykania i otwierania wkładki e-primo.

Możesz zaprogramować kolejno kilka identyfikatorów użytkownika, przytrzymując każdy z nich przy czytniku w ciągu tych 7 sekund.

**3** Zakończ tryb programowania, przytrzymując przez chwilę przy czytniku identyfikator do programowania lub czekając aż tryb programowania zakończy się automatycznie.

- Zostanie wygenerowana opadająca sekwencja dźwięków a pierścień podświetlający będzie świecił na pomarańczowo a potem na czerwono.



## Tworzenie identyfikatorów do kasowania

**1** Uruchom tryb programowania.

**2** Przytrzymaj przy czytniku identyfikator do kopiowania.

→ Pierścień podświetlający zacznie migać w kolorze pomarańczowym.

**3** W ciągu 5 sekund przytrzymaj przez chwilę przed czytnikiem identyfikator do programowania oraz identyfikator użytkownika.

→ Zostanie wygenerowany dźwięk a pierścień podświetlający zaświeci się na chwilę w kolorze zielonym.

**4** W ciągu 5 sekund przytrzymaj przez chwilę przy czytniku identyfikator do kasowania.

→ Zostanie wygenerowany wysoki dźwięk a pierścień podświetlający zaświeci się w kolorze zielonym. Identyfikator do kasowania jest już gotowy dla identyfikatora programującego oraz identyfikatora użytkownika.

*Można kolejno tworzyć więcej identyfikatorów do kasowania, powtarzając operacje 3–4.*

**5** Zakończ tryb programowania.

**Uwaga: wszystkie identyfikatory do kasowania należy przypisać do danego identyfikatora użytkownika, do którego zostały zaprogramowane, aby w razie jego**

*utruty mieć do dyspozycji prawidłową kartę do kasowania. Identyfikatory do kasowania powinny być przechowywane w bezpiecznym miejscu, innym niż miejsce przechowywania identyfikatorów do programowania i identyfikatorów użytkownika.*

**Pamiętaj, że identyfikator do kasowania może być zaprogramowany tylko jeden raz do identyfikatora do programowania i identyfikatora użytkownika.**

## Kasowanie identyfikatorów

### Kasowanie utraconego identyfikatora użytkownika

**1** Uruchom tryb programowania.

**2** Przytrzymaj przez chwilę przy czytniku identyfikator do kasowania zaprogramowany do utraconego identyfikatora użytkownika.

→ Zostanie wygenerowana opadająca sekwencja dźwięków a pierścień podświetlający będzie świecił na pomarańczowo a potem na czerwono. Utracony identyfikator użytkownika zostanie skasowany z pamięci wkładki.

**3** Zakończ tryb programowania.

Po przytrzymaniu identyfikatora do kasowania przy czytniku w normalnym stanie wkładki, wkładka e-primo sygnalizuje, czy utracony identyfikator użytkownika jest nadal uprawniony (kolor zielony) czy nie (kolor czerwony).

### Kasowanie posiadanego identyfikatora użytkownika

**1** Uruchom tryb programowania.

**2** Przytrzymaj przez chwilę przy czytniku kasowany identyfikator użytkownika (lub większą liczbę identyfikatorów).

→ Zostanie wygenerowana opadająca sekwencja dźwięków a pierścień podświetlający będzie świecił na pomarańczowo a potem na czerwono. Identyfikator użytkownika zostanie skasowany z pamięci wkładki.

**3** Zakończ tryb programowania.

### Kasowanie utraconego identyfikatora do programowania; programowanie nowego identyfikatora do programowania

**1** Uruchom tryb programowania, przytrzymując przy czytniku identyfikator do kasowania utraconego identyfikatora do programowania.

**2** Przytrzymaj przez 5 sekund przy czytniku nowy identyfikator do programowania.

→ Zostanie wygenerowana narastająca sekwencja dźwięków a pierścień podświetlający będzie świecił na pomarańczowo a potem na zielono. Nowy identyfikator do programowania został zapisany a stary identyfikator skasowany z pamięci wkładki.

Jeżeli w ciągu 5 sekund do czytnika nie zostanie zbliżony

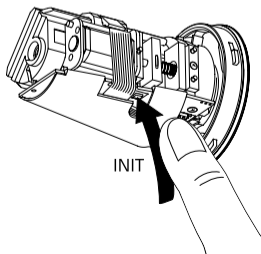
żaden nowy identyfikator do programowania, dotychczasowy identyfikator do programowania pozostanie w pamięci wkładki.

### 3 Zakończ tryb programowania.

Po zaprogramowaniu nowego identyfikatora do programowania wszystkie dotychczasowe identyfikatory użytkownika, zaprogramowane wcześniej do danej wkładki e-primo, zachowują dotychczasowe uprawnienia.

### Przywracanie ustawienia fabrycznego

Wkładkę e-primo można przywrócić do stanu fabrycznego, co powoduje skasowanie z pamięci wszystkich dokonanych w niej ustawień, jak zaprogramowane identyfikatory, skonfigurowane funkcje blokowania, Office i otwierania awaryjnego.



1 Otwórz zakrętkę gałki wewnętrznej specjalnym kluczem imbusowym (obracaj w kierunku ruchu wskazówek zegara) i ściągnij ją.

2 Naciśnij przycisk INIT.

→ W trakcie kasowania generowana jest sekwencja dźwięków, pierścień podświetlający świeci na zmianę w kolorze czerwonym, pomarańczowym i zielonym.

→ Zostanie wygenerowany wysoki dźwięk a pierścień podświetlający zaświeci się w kolorze pomarańczowym. Pamięć wkładki e-primo została przywrócona do stanu fabrycznego.

3 Zablokuj gałkę wewnętrzną, wkręcając delikatnie zakrętkę specjalnym kluczem imbusowym ZTOOL1 (obracaj w kierunku przeciwnym do ruchu wskazówek zegara).

**Uwaga: pamiętaj, że każdy, kto posiada klucz imbusowy ZTOOL1, może przywrócić ustawienie fabryczne wkładki e-primo.**

**Pamiętaj, że po przywróceniu stanu fabrycznego wkładki, przed zamknięciem drzwi trzeba ponownie zaprogramować identyfikatory.**

### Ograniczenie funkcji przycisku INIT

• Aby uniknąć manipulacji, funkcję przycisku INIT można ograniczyć do posiadacza identyfikatora do programowania.

→ Przytrzymaj identyfikator do programowania przy czytniku przez ok. 5 sekund.

→ Zostanie wygenerowana narastająca sekwencja dźwięków a pierścień podświetlający będzie migał na zielono. Wkładka e-primo może być od tej pory przywracana do stanu fabrycznego tylko po uprzednim zbliżeniu do czytnika identyfikatora do programowania.

*To ograniczenie można anulować, ponownie przytrzymując identyfikator do programowania przez ok. 5 sekund przy czytniku.*

**Uwaga: upewnij się, czy do identyfikatora do programowania został sporządzony identyfikator do kasowania. W przeciwnym razie w razie utraty identyfikatora do programowania przywrócenie stanu fabrycznego będzie wymagało wysłania wkładki e-primo do firmy EVVA.**

## Funkcje dodatkowe (opcja)

Opisane niżej funkcje są dostępne po nabyciu specjalnego identyfikatora.

### Funkcja Office

Wkładka e-primo może być ustawiona na stałe otwarcie, np. w godzinach pracy biura.

### Blokowanie/odblokowywanie globalnej funkcji Office

Możliwość korzystania z funkcji stałego otwarcia można globalnie zablokować lub odblokować we wkładce e-primo. Fabrycznie funkcja jest odblokowana.

**1** Uruchom tryb programowania.

**2** Przytrzymaj identyfikator Office przy czytniku przez co najmniej 3 sekundy.

→ Zostanie wygenerowany wysoki dźwięk a pierścień podświetlający zaświeci w kolorze zielonym.

→ Po 3 sekundach zostanie wygenerowany opadający dźwięk a pierścień podświetlający będzie migać w kolorze czerwonym. Wkładka e-primo jest teraz zablokowana dla trybu stałego otwarcia.

*Globalną funkcję Office można z powrotem odblokować, powtarzając tę operację.*

### Programowanie identyfikatorów użytkownika na funkcję Office

**1** Uruchom tryb programowania.

**2** Przytrzymaj najpierw krótko identyfikator Office przy czytniku.

**3** W ciągu 5 sekund przytrzymaj identyfikator użytkownika przy czytniku.

→ Zostanie wygenerowana narastająca sekwencja dźwięków a pierścień podświetlający będzie świecił na pomarańczowo a potem na zielono. Identyfikator użytkownika jest teraz uprawniony do korzystania z funkcji Office.

**4** Zakończ tryb programowania.

*Powtarzając operację 3, można zaprogramować kolejno większą liczbę identyfikatorów użytkownika na funkcję Office.*

*Identyfikator użytkownika można pozbawić uprawnień do funkcji Office, powtarzając tę operację.*

Niezaprogramowane jeszcze identyfikatory użytkownika są w trakcie tej procedury jednocześnie programowane – nie ma potrzeby wykonywać operacji „Programowanie identyfikatorów użytkownika”.

### Korzystanie z funkcji Office za pomocą identyfikatora użytkownika

• Przytrzymaj uprawniony identyfikator użytkownika przez co najmniej 3 sekundy przy czytniku przy zwolnionej gałce zewnętrznej.

→ Zostanie wygenerowana narastająca sekwencja dźwięków a pierścień podświetlający będzie migał na zielono. Wkładka e-primo zostanie odblokowana i znajdzie się w trybie stałego otwarcia.

*Tryb stałego otwarcia można z powrotem wyłączyć, powtarzając tę operację.*

Po globalnym zablokowaniu funkcji Office stałe otwarcie za pomocą identyfikatora użytkownika jest niemożliwe.

## Funkcja blokowania

Wkładka e-primo może zostać trwale zablokowana za pomocą identyfikatora do blokowania, np. w przypadku włamania. Zablokowane identyfikatory użytkownika nie działają.

Pojedynczy identyfikator do blokowania może być zaprogramowany do szeregu wkładek e-primo, ale do jednej wkładki e-primo może być zaprogramowany tylko jeden identyfikator do blokowania.

**Uwaga: identyfikator do blokowania musi być zaprogramowany tak jak identyfikator użytkownika, dopiero potem będzie nadawał się do wykorzystania (patrz „Programowanie identyfikatorów użytkownika”).**

## Włączanie funkcji blokowania

- Przytrzymaj przy czytniku zaprogramowany identyfikator do blokowania.
- Zostanie wygenerowana opadająca sekwencja dźwięków a pierścień podświetlający będzie świecił na czerwono. Funkcja blokowania jest włączona.

## Wyłączanie funkcji blokowania

- Przytrzymaj identyfikator do programowania przy czytniku.

**Uwaga: za pomocą zaprogramowanego identyfikatora do otwierania awaryjnego wkładkę e-primo można przestawić bezpośrednio z trybu blokowania na tryb otwierania awaryjnego.**

## Funkcja otwierania awaryjnego

Wkładkę e-primo można otworzyć na stałe za pomocą identyfikatora do otwierania awaryjnego, np. w razie pożaru. Zablokowane identyfikatory użytkownika nie działają.

Pojedynczy identyfikator do otwierania awaryjnego może być zaprogramowany do szeregu wkładek e-primo, ale do jednej wkładki e-primo może być zaprogramowany tylko jeden identyfikator do otwierania awaryjnego.

**Uwaga: identyfikator do otwierania awaryjnego musi być zaprogramowany tak jak identyfikator użytkownika, dopiero potem będzie nadawał się do wykorzystania (patrz „Programowanie identyfikatorów użytkownika”).**

## Włączanie funkcji otwierania awaryjnego

- Przytrzymaj przy czytniku zaprogramowany identyfikator do otwierania awaryjnego.
- Zostanie wygenerowana narastająca sekwencja dźwięków a pierścień podświetlający będzie świecił na zielono. Funkcja otwarcia awaryjnego jest włączona.

## Wyłączanie funkcji otwarcia awaryjnego

- Przytrzymaj identyfikator do programowania przy czytniku.

**Uwaga: za pomocą zaprogramowanego identyfikatora do blokowania wkładkę e-primo można przestawić bezpośrednio z trybu otwierania awaryjnego na tryb blokowania.**

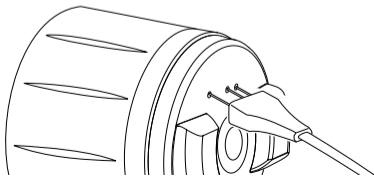


## Zasilanie awaryjne (opcja)

### Otwieranie awaryjne

- 1 Upewnij się, czy baterie są włożone do zasilacza awaryjnego – zwróć uwagę na prawidłową biegunowość.
- 2 Podłącz kabel 3-żyłowy XRPOPC01 do zasilacza awaryjnego a następnie ostrożnie do gałki zewnętrznej.
- 3 Przesuń przełącznik do pozycji „ON”, aby włączyć zasilacz awaryjny.
- 4 Włącz wkładkę e-primo jak zwykle uprawnionym identyfikatorem, aby otworzyć drzwi.

**Uwaga: po otwarciu awaryjnym niezwłocznie wymień baterię we wkładce e-primo.**



## Wskazówki dotyczące użytkowania

Aby zapewnić sprawne działanie wkładki e-primo, EVVA zaleca stosowanie zamków wpuszczanych znajdujących się w idealnym stanie technicznym.

O możliwości stosowania wkładki e-primo w drzwiach ewakuacyjnych i drzwiach z funkcją antypaniczną wg EN 179 lub EN 1125 decyduje producent zamka.

Do montażu wkładki e-primo proszę używać tylko specjalnego klucza imbusowego ZTOOL1.

Gwarancja firmy EVVA nie obejmuje uszkodzeń produktu, spowodowanych wykonaniem napraw, zmian lub niefachowego serwisu przez osoby nie mające autoryzacji. Ingerencja osób nie posiadających autoryzacji w elektromechanikę wkładki e-primo powoduje wygaśnięcie gwarancji.

## Konserwacja wkładki e-primo

Do czyszczenia używaj miękkiej, nie strzępiącej się szmatki i wody z mydłem. Nie używaj produktów ani sprayów, mogących działać agresywnie na powierzchnie metali.

Uważaj – zwłaszcza przy zdemontowanej gałce – aby do wkładki e-primo nie dostał się żaden płyn.

## Obchodzenie się z identyfikatorami

Wszystkie identyfikatory przechowuj zawsze w bezpiecznym miejscu tak, aby dostęp do nich miały tylko osoby upoważnione. Identyfikatory do kasowania powinny być przechowywane w innym miejscu niż miejsce przechowywania identyfikatorów do programowania i identyfikatorów użytkownika.

W razie utraty identyfikatora należy go niezwłocznie skasować z pamięci wkładki (patrz „Kasowanie identyfikatorów”).

## Nieprawidłowa obsługa

Gałki nie wolno obracać za pomocą cęgów.

Nie wolno otwierać wkładki narzędziami lub innymi środkami pomocniczymi.

Wkładka e-primo jest wykonana m.in. z elementów z tworzywa sztucznego, które mogą pękać przy nieodpowiednim obchodzeniu się z wkładką w trakcie montażu (np. w razie użycia młotka).

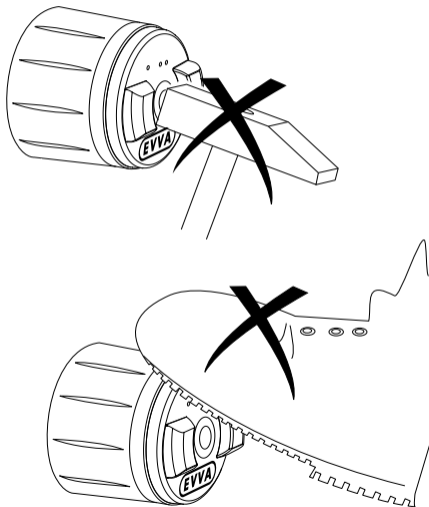
Gałka nie jest przeznaczona do używania jako uchwyt do przesuwania płyty drzwi (jak np. rączka, klamka, chwyt itd.).

Gdy gałka zewnętrzna jest sprzęgnięta z wkładką, nie wolno przytrzymywać gałki wewnętrznej w celu uniemożliwienia zablokowania/odblokowania.

Gdy zdemontowana jest osłona, należy unikać zabrudzenia, zwłaszcza w kontakcie ze smarami, kwasami, wilgocią lub zewnętrznymi źródłami napięcia.

Nie podawać napięcia z zewnętrznych źródeł w celu otwarcia.

Gałki nie mogą być używane do podciągania się przy wstawianiu.



## Co zrobić, gdy ...

... gałka zewnętrzna jest obluźwana?

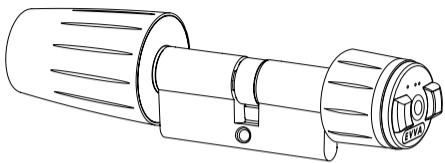
- dokręcić zakrętkę narzędziem ZTOOL1

... wkładka bębnekowa e-primo nie otwiera się?

- wymienić rozładowaną baterię
- wykonać otwarcie awaryjne za pomocą zasilacza awaryjnego
- oczyścić czytnik
- przesłać do firmy EVVA

Jeżeli potrzebujesz pomocy, zwróć się do Twojego specjalistycznego sprzedawcy lub do nas, pod adresem internetowym [www.evva.com/e-primo](http://www.evva.com/e-primo).

A



ZTOOL1



CR 123A

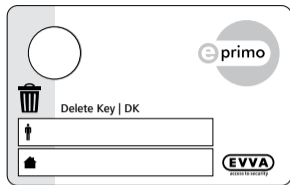


M5x60



UK iButton

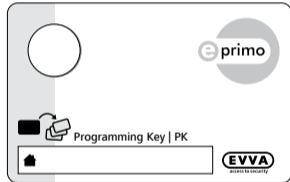
B



Delete Key | DK

e primo

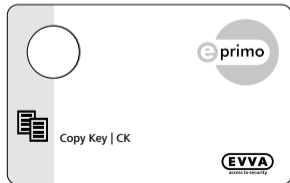
EVVA  
access to security



Programming Key | PK

e primo

EVVA  
access to security

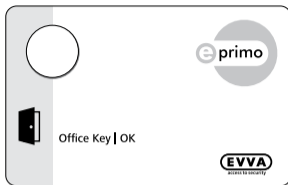


Copy Key | CK

e primo

EVVA  
access to security

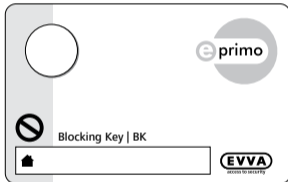
C



Office Key | OK

e primo

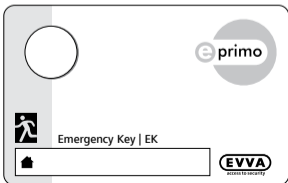
EVVA  
access to security



Blocking Key | BK

e primo

EVVA  
access to security



Emergency Key | EK

e primo

EVVA  
access to security



M5x70

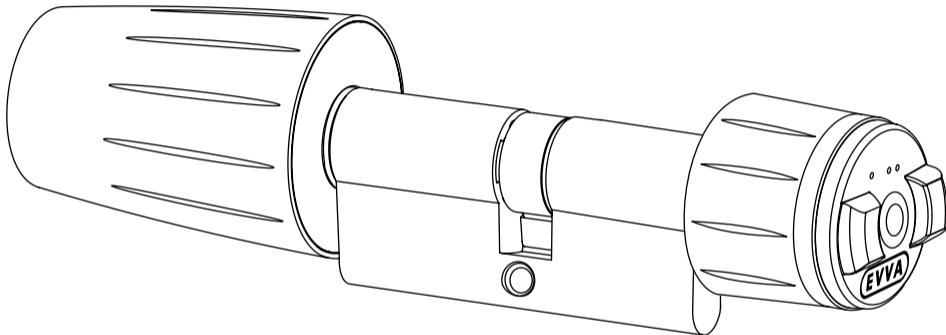


M5x80



AAA

XRP0PC01



[www.evva.com/e-primo](http://www.evva.com/e-primo)

