

Xesar







Uvedenie do prevádzky ethernetového adaptéra | Expert EX9132CST

Obsah

1	VYSVETLENIE SYMBOLOV	3
2	UVEDENIE DO PREVÁDZKY ONLINE SIEŤOVÉHO ADAPTÉRA EXPERT EX9132CST NÁSTENNEJ ČÍTAČKY XESAR.....	4
2.1	Konfigurácia PC	4
2.2	Uvedenie sieťového adaptéra Xesar do prevádzky.....	6
2.2.1	Stavová stránka	7
2.2.2	RS485/422	8
2.2.3	Sieť	8
2.2.4	Reset sieťového adaptéra:	10
3	ZOZNAM OBRÁZKOV.....	11

1 Vysvetlenie symbolov

V systémovej príručke sa kvôli lepšej názornosti používajú nasledujúce symboly:

Symbol	Význam
	Pozor, nebezpečenstvo vecnej škody, keď sa nezachovajú zodpovedajúce bezpečnostné opatrenia
	Upozornenia a doplňujúce informácie
	Tipy a odporúčania
	Vyhnuť sa, resp. chybové hlásenia
Option	Voliteľné možnosti
	Vľavo
	Krok pri pokynoch na akciu

2 Uvedenie do prevádzky online sieťového adaptéra EXPERT EX9132CST nástennej čítačky Xesar



Skontrolujte, či používate model uvedený v návode na uvedenie do prevádzky skôr, ako začnete konfigurovať sieťový adaptér.

Ďalšie návody na uvedenie do prevádzky pre sieťový adaptér:



EVVA Homepage Xesar Downloads

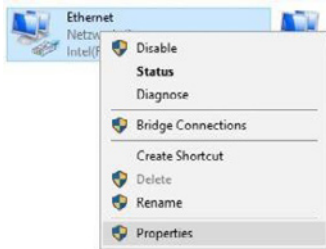
Ak máte nejaké otázky alebo si želáte ďalšie informácie, obráťte sa, prosím, na technickú kanceláriu EVVA.

2.1 Konfigurácia PC

Na konfiguráciu sieťového adaptéra Xesar môžete použiť počítač podľa vlastného výberu. Môže to byť aj počítač, na ktorom sa prevádzkuje softvér Xesar.

Vopred nakonfigurujte nastavenia vášho sieťového adaptéra PC pred tým, než začnete s uvedením do prevádzky sieťového adaptéra Xesar. Tieto nájdete napríklad pri Windows 7 alebo Windows 10 pod Centrum sietí a zdieľania > Zmeniť nastavenia adaptéra.

- » Otvorte okno Vlastnosti (kliknite pravým tlačidlom myši na pripojenie LAN)

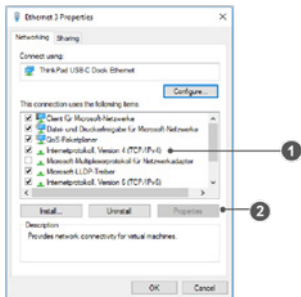


Obrázok 1: Nastavenie adaptéra vo Windowse



Prosím, pamätajte na to, že dodatočne aktívne sieťové pripojenia (WLAN atď.) môžu rušiť komunikáciu so sieťovým adaptérom Xesar. V prípade potreby ich vypnite.

- Zvoľte v okne Internetový protokol, verzia 4 (TCP/IPv4) ❶ a kliknite na Vlastnosti ❷.



Obrázok 2: Windows | Pripojenie LAN

- Teraz nakonfigurujte IP adresu a masku podsiete PC 1, pomocou ktorého uskutočňujete konfiguráciu ethernetového adaptéra. Použite na to nasledujúce adresy:

IP adresa: 192.168.1.xxx (1-254)
Maska podsiete: 255.255.255.0
DNS server: -



Obrázok 3: Windows – IP adresa (PC)



Aby ste predišli konfliktu IP adries, dávajte pozor, aby ste **NEPOUŽILI** prednastavenú IP adresu sieťového adaptéra Xesar (**192.168.1.100**).
(pri konflikte IP adries nie je možné uskutočniť spojenie.)



Ak by ste mali ťažkosti s vytvorením sieťových nastavení, obráťte sa, prosím, na vášho administrátora IT systému.

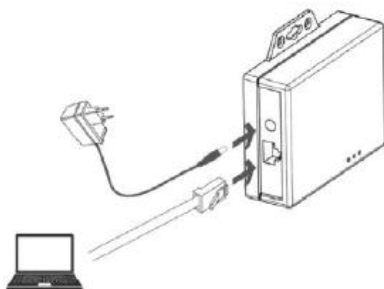
2.2 Uvedenie sieťového adaptéra Xesar do prevádzky

- » Spojte modul sieťového zdroja so sieťovým adaptérom Xesar.

Podľa zelenej blikajúcej stavovej LED rozpoznáte, či je sieťový adaptér Xesar zásobovaný elektrickým prúdom.

- » Spojte sieťový adaptér Xesar s konfiguračným PC.

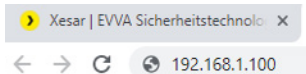
Použite na to kábel RJ45 LAN a dbajte pri tom na to, aby bolo počuť zakliknutie pri zasunutí kábla.



Obrázok 4: Sieťový adaptér Xesar – Prípojky

- » Otvorte internetový prehľadávač na vašom počítači.

- » V prehliadači do riadku s adresou zadajte štandardnú adresu sieťového adaptéra Xesar – túto nájdete na spodnej strane zariadenia, štandardne je nastavená na **192.168.1.100**.



Obrázok 5: Sieťový adaptér Xesar - IP adresa (Updater)



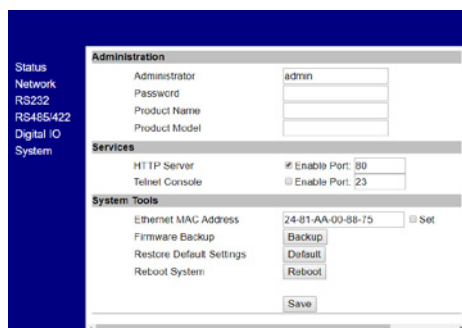
Ak by sa vám konfiguračná stránka nedala otvoriť, skontrolujte, prosím, nastavenie firewallu PC, nastavenia IP a správne prepojenie sieťového adaptéra Xesar káblami.

Dostanete sa k systémovej stránke sieťového adaptéra Xesar.

2.2.1 Stavová stránka

- » Na stavovej stránke pre istotu zadajte heslo. Je to však len možnosť a nie je to bezpodmienečne nutné. Prednastavené meno administrátora na prihlásenie je „admin“. Neprideľuje sa žiadne heslo.
- » Product Name (Názov zariadenia) sa môže konfigurovať voľne, avšak nemá žiadny vplyv na funkciu zariadenia.
- » Login password (Prihlasovacie heslo) obmedzuje prístup ku konfiguračnej stránke zariadenia.

Štandardne sa neprideľuje žiadne heslo.

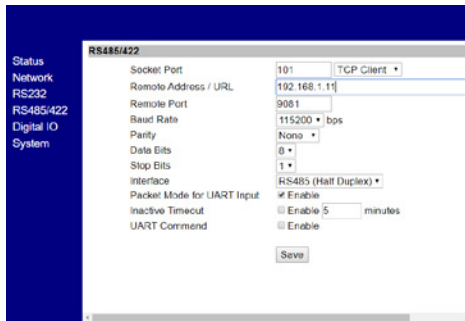


Obrázok 6: Sieťový adaptér Xesar – Login

2.2.2 RS485/422

- Do poľa „Remote Adresse /URL“ zadajte IP adresu počítača alebo servera, na ktorom je nainštalovaný softvér Xesar.

Táto adresa je zodpovedná za komunikáciu medzi sieťovým adaptérom Xesar a softvérom Xesar. Dôležité je, aby bol Remote Port (štandardne 9081) rovnaký, ako je uvedené v inštaláčnom manažérovi Xesar (OCH Port).



Obrázok 7: Sieťový adaptér Xesar - RS485/422

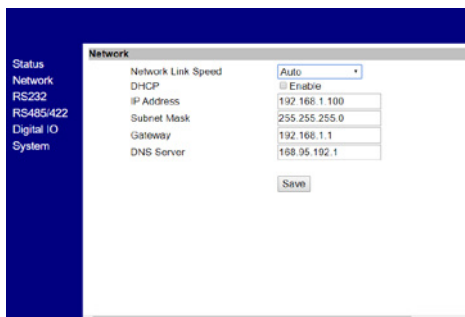
2.2.3 Sieť

- Na stránke siete musia byť polia vyplnené tak, ako je to zobrazené dole.

IP address (IP adresa) definuje IP adresu sieťového adaptéra Xesar.

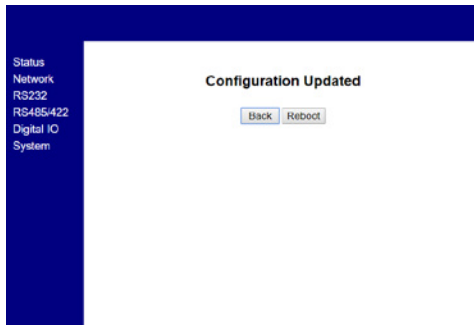


Prosím, pamätajte na nasledovné: Ak túto adresu zmeníte a kliknete na **Save** (alebo potvrdíte tlačidlom ENTER), potom je možné sieťový adaptér zobraziť a konfigurovať už len cez túto adresu.



Obrázok 8: Sieťový adaptér Xesar – sieť

- » Po dokončení parametrizovania kliknite na **Save**, aby sa dokončila konfigurácia sieťového adaptéra Xesar.
- » Na prenos dát na ethernetový adaptér Xesar stlačte „Reboot“.



Obrázok 9: Sieťový adaptér Xesar - Nastavenie parametrov

- » Po rebootovaní sieťového adaptéra odpojte sieťový adaptér Xesar od konfiguračného počítača. Pripojte potom sieťový adaptér Xesar na LAN sieť Xesar.

Pri až **typicky 150** sieťových adaptéroch Xesar možných v jednom systéme musíte definovať až **150** rôznych IP adries.

Skontrolujte pritom tiež sieťové nastavenie PC a dbajte na platný rozsah IP adries vašej siete.

- Subnet mask (Maska podsiete) definuje použitú podsieť.
- Remote Address /URL zodpovedá IP adrese počítača, na ktorom sa prevádzkuje softvér Xesar. Táto adresa je zodpovedná za komunikáciu medzi sieťovým adaptérom Xesar a softvérom Xesar. Dôležité je, aby bol Remote Port (štandardne 9081) rovnaký, ako je uvedené v inštalačnom manažérovi Xesar (OCH Port).



Remote IP (PC) a IP address (sieťový adaptér Xesar) sú rozdielne!
Musia sa nachádzať v rovnakej sieti.

Príklad konfigurácie:

IP address	192.168.1.100
Subnet mask	255.255.255.0
Device Name	Adapter1
Login password	passwordadapater1
Remote IP	192.168.1.11

2.2.4 Reset sieťového adaptéra:

Ak ste zabudli použiť heslo alebo sieťový adaptér Xesar v dôsledku chybných zadaných dát nefunguje, môžete znovu resetovať sieťový adaptér Xesar na továrenské nastavenia (Reset).

- Spojte modul sieťového zdroja so sieťovým adaptérom Xesar.
- Držte stlačený gombík Reset minimálne 5 sekúnd.

Heslo a nastavenia sa nastaví opätovne na továrenské nastavenia.

- Ak by ste v prípade chyby vykonali reset sieťového adaptéra, následne znova skontrolujte ešte raz **Parameter settings**



Skontrolujte pritom obzvlášť **Socket mode** (TCP Client), **Baudrate** (115200) a **Port** (9081 = OCH Port v inštaláčnom manažérovi)!

RS485/422

Socket Port	<input type="text" value="101"/>	TCP Client ▾
Remote Address / URL	<input type="text" value="192.168.1.11"/>	
Remote Port	<input type="text" value="9081"/>	
Baud Rate	<input type="text" value="115200"/>	bps

Obrázok 10: Port

3 Zoznam obrázkov

<i>Obrázok 1: Nastavenie adaptéra vo Windowse</i>	<i>4</i>
<i>Obrázok 2: Windows Pripojenie LAN</i>	<i>5</i>
<i>Obrázok 3: Windows – IP adresa (PC)</i>	<i>5</i>
<i>Obrázok 4: Sieťový adaptér Xesar – Pripojky.....</i>	<i>6</i>
<i>Obrázok 5: Sieťový adaptér Xesar - IP adresa (Updater).....</i>	<i>7</i>
<i>Obrázok 6: Sieťový adaptér Xesar – Login</i>	<i>7</i>
<i>Obrázok 7: Sieťový adaptér Xesar - RS485/422.....</i>	<i>8</i>
<i>Obrázok 8: Sieťový adaptér Xesar – sieť.....</i>	<i>8</i>
<i>Obrázok 9: Sieťový adaptér Xesar - Nastavenie parametrov</i>	<i>9</i>
<i>Obrázok 10: Port</i>	<i>10</i>

www.evva.com