

# Xesar








Messa in servizio della scheda Ethernet I Expert EX9132CST

# Indice

1	SPIEGAZIONE DEI SIMBOLI .....	3
2	MESSA IN SERVIZIO DELLA SCHEDA DI RETE DEL LETTORE MURALE ONLINE XESAR EXPERT EX9132CST .....	4
2.1	Configurazione del PC.....	4
2.2	Messa in servizio di una scheda di rete Xesar .....	6
2.2.1	Pagina di stato .....	7
2.2.2	RS485/422 .....	8
2.2.3	Rete .....	8
2.2.4	Reset di una scheda di rete .....	10
3	INDICE DELLE IMMAGINI.....	11

# 1 Spiegazione dei simboli

Nel manuale del sistema vengono utilizzati i seguenti simboli per una migliore rappresentazione dei contenuti:

Simbolo	Significato
	Attenzione, rischio di danni materiali in caso di inosservanza delle misure precauzionali
	Note e informazioni aggiuntive
	Suggerimenti e consigli
	Situazioni da evitare o messaggi di errore
	Opzioni
	Link
	Istruzioni passo passo

## 2 Messa in servizio della scheda di rete del lettore murale online Xesar EXPERT EX9132CST



Prima di configurare la scheda di rete, verificare di disporre del modello confacente alle istruzioni per la messa in servizio.

Ulteriori istruzioni per la messa in servizio della scheda di rete:



**Download del software Xesar dal sito web di EVVA**

Per eventuali domande o ulteriori informazioni è possibile rivolgersi all'ufficio tecnico di EVVA.

### 2.1 Configurazione del PC

Per la configurazione della scheda di rete Xesar è possibile utilizzare qualsiasi computer, anche quello sul quale viene seguito il software Xesar.

Prima di iniziare con la messa in servizio della scheda di rete Xesar, configurare innanzitutto le impostazioni della scheda di rete del proprio PC. In Windows 7 o Windows 10, ad esempio, tali impostazioni si trovano in Centro connessioni di rete e condivisione > Modifica impostazioni scheda.

- » Aprire la finestra Proprietà facendo clic con il pulsante destro del mouse sulla connessione LAN.

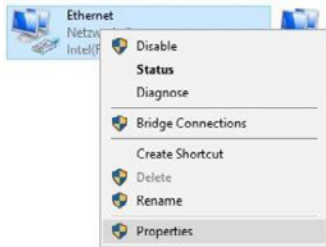


Figura 1: Impostazioni della scheda di Windows



Si tenga presente che ulteriori connessioni di rete attive (WLAN, ecc.) possono disturbare la comunicazione con la scheda di rete Xesar e devono eventualmente essere disattivate.

- All'interno della finestra, selezionare Protocollo Internet versione 4 (TCP/IPv4) ❶ e fare clic su Proprietà ❷.

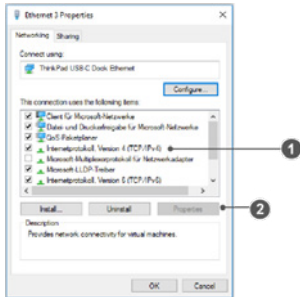


Figura 2: Windows - Connessione LAN

- Configurare l'indirizzo IP e la subnet mask del PC 1 utilizzato per la configurazione della scheda Ethernet. A tale scopo, utilizzare i seguenti parametri:  
Indirizzo IP: 192.168.1.xxx (1-254)  
Subnet mask: 255.255.255.0  
Server DNS: -



Figura 3: Windows - Indirizzo IP (PC)



---

Per evitare un conflitto di indirizzi IP, assicurarsi di **NON** utilizzare l'indirizzo IP predefinito della scheda di rete Xesar (**192.168.1.100**). (In caso di conflitto di indirizzi IP non sarà possibile stabilire nessuna connessione.)

---



---

Qualora si verificassero difficoltà nella configurazione delle impostazioni di rete, contattare l'amministratore del sistema informatico.

---

## 2.2 Messa in servizio di una scheda di rete Xesar

- » Collegare l'alimentatore alla scheda di rete Xesar.

Se la spia LED di stato verde lampeggia, significa che la scheda di rete Xesar è alimentata.

- » Collegare quindi la scheda di rete Xesar al PC di configurazione.

Utilizzare a tale scopo un cavo LAN RJ45 e assicurarsi che sia udibile un clic quando scatta in posizione.

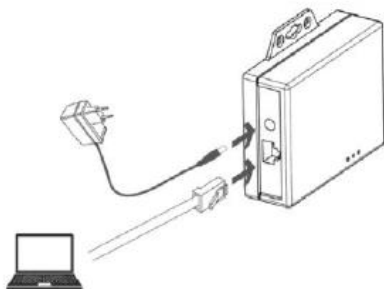


Figura 4: Scheda di rete Xesar - Collegamenti

- » Aprire il browser internet sul proprio computer.

- » Nella barra degli indirizzi del browser, inserire l'indirizzo standard della scheda di rete Xesar riportato sul lato inferiore del dispositivo. Il valore predefinito è **192.168.1.100**.

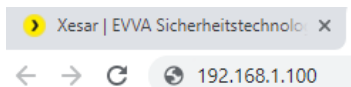


Figura 5: Scheda di rete Xesar - Indirizzo IP (attualizzatore)



Qualora risultasse impossibile aprire la pagina di configurazione, controllare le impostazioni firewall del PC, le impostazioni IP e il collegamento via cavo della scheda di rete Xesar.

**Si verrà reindirizzati alla pagina di sistema della scheda di rete Xesar.**

## 2.2.1 Pagina di stato

- » Per motivi di sicurezza è possibile impostare una password. Tuttavia, questo passaggio è facoltativo e non strettamente necessario. Il nome amministratore predefinito per effettuare l'accesso è "admin" e non risulta associato ad alcuna password.
- » Il campo Product Name, che definisce il nome del dispositivo, può essere configurato liberamente e non influenza in alcun modo il funzionamento di quest'ultimo.
- » L'impostazione Login password (Password di accesso) limita l'accesso alla pagina di configurazione del dispositivo.

Per impostazione predefinita non risulta impostata alcuna password.

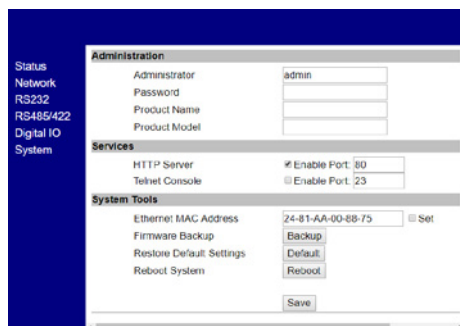


Figura 6: Scheda di rete Xesar - Accesso

## 2.2.2 RS485/422

- Immettere l'indirizzo IP del PC o del server su cui è stato installato il software Xesar nel campo "Indirizzo/URL remoto".

Quest'ultimo è responsabile della comunicazione tra la scheda di rete Xesar e il software Xesar. È importante che la porta remota (per impostazione predefinita: 9081) venga indicata con lo stesso nome specificato in Xesar Installation Manager (porta OCH).

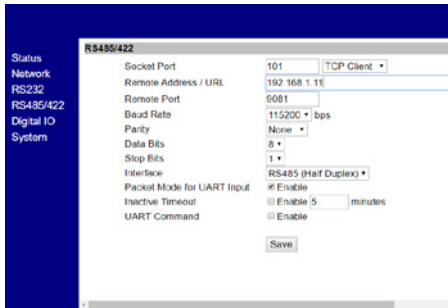


Figura 7: Scheda di rete Xesar - RS485/422

## 2.2.3 Rete

- I campi della pagina di rete devono essere compilati come mostrato di seguito.

Il campo IP address (Indirizzo IP) definisce l'indirizzo IP della scheda di rete Xesar.



Si tenga presente che modificando questo indirizzo e facendo clic su **Salva** (oppure confermando premendo il tasto INVIO), sarà possibile accedere alla scheda e configurarla soltanto tramite tale indirizzo.

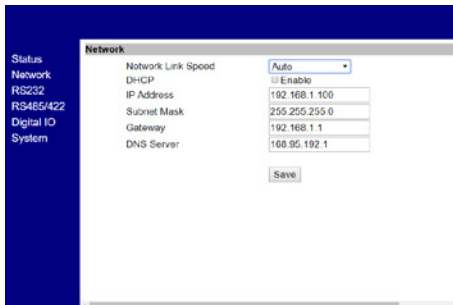


Figura 8: Scheda di rete Xesar - Rete



- » Una volta terminata l'impostazione dei parametri, fare clic su **Salva** per completare la configurazione della scheda di rete Xesar.
- » Premere "Reboot" per trasferire i dati alla scheda Ethernet di Xesar.

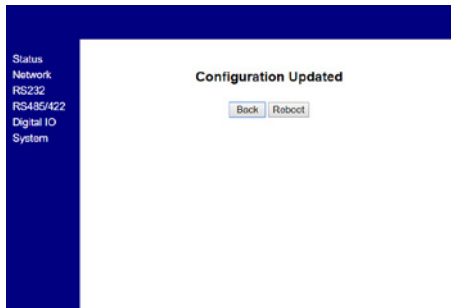


Figura 9: Scheda di rete Xesar - Parameter setting (Impostazione dei parametri)

- » Dopo aver riavviato la scheda di rete, scollegare la scheda di rete Xesar dal PC di configurazione. A questo punto collegare la scheda di rete Xesar alla rete LAN Xesar.

In un sistema è possibile installare fino a **150** schede di rete Xesar, ognuna delle quali deve essere configurata con un indirizzo IP **individuale**.

Controllare anche l'impostazione di rete del PC rispettando l'intervallo di indirizzi IP valido della rete.

- Il campo Subnet mask definisce la sottorete utilizzata.
- Il campo Remote Address/URL definisce invece l'indirizzo IP del computer sul quale viene eseguito il software Xesar. Tale indirizzo IP è responsabile della comunicazione tra la scheda di rete Xesar e il software Xesar. È importante che la porta remota (per impostazione predefinita: 9081) venga indicata con lo stesso nome specificato in Xesar Installation Manager (porta OCH).



---

I valori inseriti nei campi Remote IP (PC) e IP address (scheda di rete Xesar) devono essere differenti. Inoltre, devono trovarsi sulla stessa rete.

---

Configurazione di esempio:

IP address	192.168.1.100
Subnet mask	255.255.255.0
Device Name	Adapter1
Login password	passwordadapater1
Remote IP	192.168.1.11

## 2.2.4 Reset di una scheda di rete

Qualora si dimenticasse la password impostata o la scheda di rete Xesar non funzionasse a causa di dati di input errati è possibile ripristinarla alle impostazioni di fabbrica.

- » Collegare l'alimentatore alla scheda di rete Xesar.
- » Premere il pulsante "Reset" per almeno 5 secondi.

La password e le impostazioni saranno ripristinate alle impostazioni di fabbrica.

- » Nel caso si renda necessario eseguire un reset della scheda di rete, controllare di nuovo i valori in **Parameter settings**.



---

Verificare in particolare **Socket mode** (TCP Client), **Baudrate** (115200) e **Port** (9081= porta OCH in Installation Manager)!

---

<b>RS485/422</b>	
Socket Port	<input type="text" value="101"/> <input style="border: none; border-bottom: 1px solid black; padding: 2px 5px;" type="text" value="TCP Client"/>
Remote Address / URL	<input style="border: 1px solid blue;" type="text" value="192.168.1.11"/>
Remote Port	<input type="text" value="9081"/>
Baud Rate	<input type="text" value="115200"/> bps

Figura 10: Porta

### **3      Indice delle immagini**

<i>Figura 1: Impostazioni della scheda di Windows .....</i>	<i>4</i>
<i>Figura 2: Windows - Connessione LAN.....</i>	<i>5</i>
<i>Figura 3: Windows - Indirizzo IP (PC).....</i>	<i>5</i>
<i>Figura 4: Scheda di rete Xesar - Collegamenti.....</i>	<i>6</i>
<i>Figura 5: Scheda di rete Xesar - Indirizzo IP (attualizzatore) .....</i>	<i>7</i>
<i>Figura 6: Scheda di rete Xesar - Accesso .....</i>	<i>7</i>
<i>Figura 7: Scheda di rete Xesar - RS485/422 .....</i>	<i>8</i>
<i>Figura 8: Scheda di rete Xesar - Rete.....</i>	<i>8</i>
<i>Figura 9: Scheda di rete Xesar - Parameter setting (Impostazione dei parametri).....</i>	<i>9</i>
<i>Figura 10: Porta 10</i>	

**[www.evva.com](http://www.evva.com)**