

Xesar








Inbetriebnahme Ethernet Adapter | Expert EX9132CST

Inhaltsverzeichnis

1	ZEICHENERKLÄRUNG	3
2	INBETRIEBNAHME DES XESAR-ONLINE WANDLESER NETZWERKADAPTERS EXPERT EX9132CST	4
2.1	PC-Konfiguration	4
2.2	Inbetriebnahme eines Xesar-Netzwerkadapters	6
2.2.1	Status-Seite	7
2.2.2	RS485/422	8
2.2.3	Network	8
2.2.4	Reset eines Netzwerkadapters	10
3	ABBILDUNGSVERZEICHNIS.....	11

1 Zeichenerklärung

Folgende Zeichen werden im Systemhandbuch zur besseren Darstellung verwendet:

Symbol	Bedeutung
	Achtung, Gefahr eines Sachschadens, wenn die entsprechenden Vorsichtsmaßnahmen nicht eingehalten werden
	Hinweise und zusätzliche Informationen
	Tipps und Empfehlungen
	Vermeiden bzw. Fehlermeldungen
	Optionen
	Links
	Schritt bei Handlungsanweisungen

2 Inbetriebnahme des Xesar-Online Wandler Netzwerkadapters EXPERT EX9132CST



Überprüfen Sie, dass Sie das passende Modell zur Inbetriebnahmeanleitung in Verwendung haben, bevor Sie den Netzwerkadapter konfigurieren.

Weitere Netzwerkadapter-Inbetriebnahmeanleitungen:



EVVA Homepage Xesar Downloads

Bei Fragen oder für weitere Informationen wenden Sie sich bitte an das technische Büro von EVVA.

2.1 PC-Konfiguration

Für die Konfiguration des Xesar-Netzwerkadapters benutzen Sie einen Computer Ihrer Wahl. Das kann auch der PC sein, auf dem die Xesar-Software betrieben wird.

Konfigurieren Sie vorab die Einstellungen Ihres PC-Netzwerkadapters, bevor Sie mit der Inbetriebnahme des Xesar-Netzwerkadapters beginnen. Diese finden Sie z.B. bei Windows 7 oder Windows 10 in Netzwerk- und Freigabecenter > Adaptereinstellungen ändern.

» Öffnen Sie das Eigenschaften-Fenster (Rechtsklick auf die LAN-Verbindung)

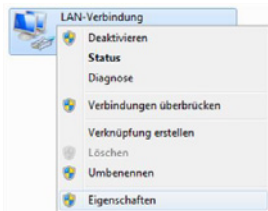


Abbildung 1: Windows-Adaptereinstellung



Beachten Sie, dass zusätzlich aktive Netzwerkverbindungen (z. B. WLAN) die Kommunikation mit dem Xesar-Netzwerkadapter stören können. Schalten Sie diese gegebenenfalls ab.

- Wählen Sie im Fenster das Internetprotokoll Version 4 (TCP/IPv4) ❶ und klicken Sie auf Eigenschaften ❷.

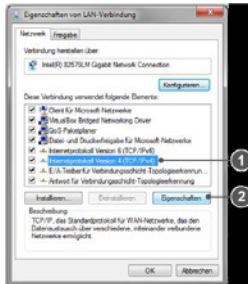


Abbildung 2: Windows - LAN-Verbindung

- Konfigurieren Sie die IP-Adresse und die Subnetzmaske des PCs 1, mit dem Sie die Konfiguration des Ethernet Adapters vornehmen. Verwenden Sie dafür die folgenden Adressen:

IP-Adresse: 192.168.1.xxx (1-254)

Subnetzmaske: 255.255.255.0

DNS-Server: -

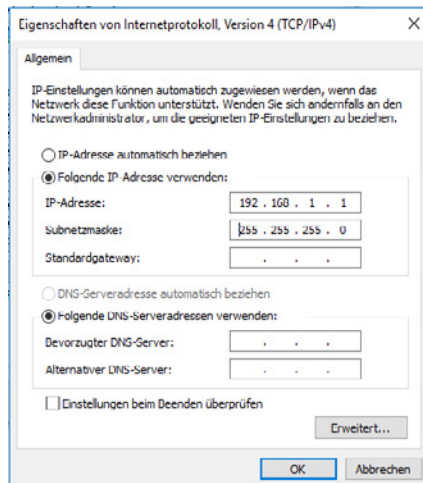


Abbildung 3: Windows – IP-Adresse (PC)



Um einen IP-Adressenkonflikt zu vermeiden, achten Sie darauf, dass Sie **NICHT** die voreingestellte IP-Adresse des Xesar-Netzwerkadapters (**192.168.1.100**) verwenden.

(Bei IP-Adressenkonflikt kann keine Verbindung aufgebaut werden.)



Wenn Sie Schwierigkeiten beim Einrichten der Netzwerkeinstellungen haben, wenden Sie sich bitte an Ihren IT-Systemadministrator.

2.2 Inbetriebnahme eines Xesar-Netzwerkadapters

- Verbinden Sie das Netzgerät mit dem Xesar-Netzwerkadapter.

Sie erkennen an der grünen blinkenden Status-LED, ob der Xesar-Netzwerkadapter mit Strom versorgt wird.

- Verbinden Sie den Xesar-Netzwerkadapter mit dem Konfigurations-PC.

Verwenden Sie dazu ein RJ45 LAN-Kabel und achten Sie auf das akustische Klicken, wenn das Kabel einrastet.

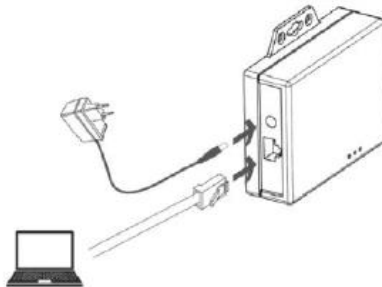


Abbildung 4: Xesar-Netzwerkadapter – Anschlüsse

- Öffnen Sie den Internet-Browser auf Ihrem Rechner.

- » Geben Sie in der Adressleiste des Browsers die Standard-Adresse des Xesar-Netzwerkadapters ein – diese finden Sie auf der Unterseite des Gerätes, sie ist standardmäßig auf **192.168.1.100** gesetzt.

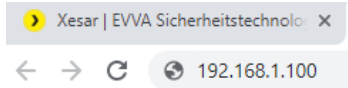


Abbildung 5: Xesar-Netzwerkadapter - IP-Adresse (Updater)



Wenn Sie die Konfigurationsseite nicht öffnen können, kontrollieren Sie die Firewall- Einstellung Ihres PC, die IP-Einstellungen und die korrekte Verkabelung des Xesar-Netzwerkadapters.

Sie gelangen zur System-Seite des Xesar-Netzwerkadapters.

2.2.1 Status-Seite

- » Auf der Status-Seite geben Sie zur Sicherheit ein Passwort ein. Dies ist optional und nicht unbedingt erforderlich. Der voreingestellte Administraturname für den Login ist „admin“. Es ist kein Passwort vergeben.
- » Der Product Name (Gerätename) kann frei konfiguriert werden, hat jedoch keinen Einfluss auf die Funktion des Gerätes.
- » Das Login-passwort (Login-Passwort) schränkt den Zugang zur Konfigurationsseite des Gerätes ein.

Standardmäßig ist kein Passwort vergeben.

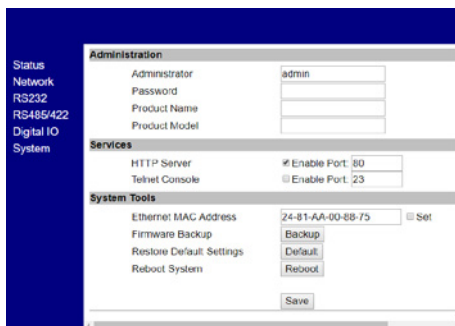


Abbildung 6: Xesar-Netzwerkadapter – Login

2.2.2 RS485/422

- Geben Sie im Feld „Remote Adresse /URL“ die IP Adresse des PCs oder des Servers ein, auf dem die Xesar-Software installiert ist.

Sie ist für die Kommunikation zwischen dem Xesar-Netzwerkadapter und der Xesar-Software verantwortlich. Wichtig ist, dass der Remote Port (standardmäßig 9081) gleichlautend, wie im Xesar-Installation Manager (OCH Port) angegeben ist.

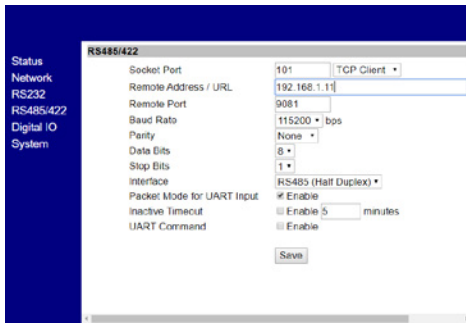


Abbildung 7: Xesar-Netzwerkadapter - RS485/422

2.2.3 Network

- Auf der Network-Seite sollen die Felder, wie unten abgebildet, ausgefüllt werden.

Die IP address (IP-Adresse) definiert die IP-Adresse des Xesar-Netzwerkadapters



Bitte beachten Sie: Wenn Sie diese Adresse ändern und auf **Save** klicken (oder mittels der ENTER-Taste bestätigen), kann der Netzwerkadapter nur noch über diese Adresse aufgerufen und konfiguriert werden.

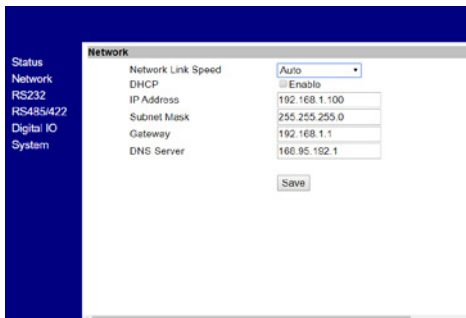


Abbildung 8: Xesar-Netzwerkadapter – Network

- » Klicken Sie nach Abschluss der Parametrierung auf **Save**, um die Konfiguration des Xesar-Netzwerkadapters abzuschließen
- » Zum Übertragen der Daten an den Xesar-Ethernet Adapter drücken Sie „Reboot“.

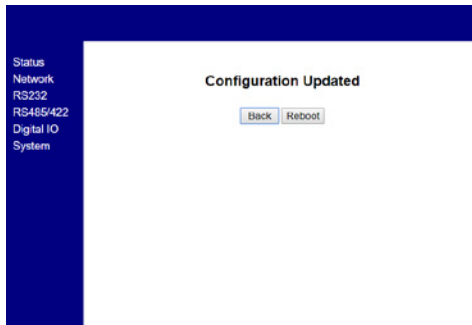


Abbildung 9: Xesar-Netzwerkadapter - Parameter setting

- » Trennen Sie nach dem Rebooten des Netzwerkadapters den Xesar-Netzwerkadapter vom Konfigurations-PC. Schließen sie nun den Xesar-Netzwerkadapter an das Xesar LAN Netzwerk an

Bei den bis zu **typisch150** in einer Anlage möglichen Xesar-Netzwerkadaptern müssen Sie bis zu **150** verschiedene IP-Adressen definieren.

Kontrollieren Sie auch die Netzwerkeinstellung des PC und beachten Sie den gültigen IP-Adressbereich Ihres Netzwerks.

- Die Subnet mask (Subnetzmaske) definiert das verwendete Subnetz.
- Die Remote Address /URL entspricht der IP-Adresse des Rechners, auf dem die Xesar-Software betrieben wird. Sie ist für die Kommunikation zwischen dem Xesar-Netzwerkadapter und der Xesar-Software verantwortlich. Wichtig ist, dass der Remote Port (standardmäßig 9081) gleichlautend wie im Xesar-Installation Manager (OCH Port) gegeben ist.



Die Remote-IP (PC) und IP address (Xesar-Netzwerkadapter) sind unterschiedlich! Sie müssen sich im gleichen Netzwerk befinden.

Beispielkonfiguration:

IP address 192.168.1.100
Subnet mask 255.255.255.0
Device Name Adapter1
Login password passwordadapater1
Remote IP 192.168.1.11

2.2.4 Reset eines Netzwerkadapters

Falls Sie Ihr gesetztes Passwort vergessen haben, oder der Xesar-Netzwerkadapter auf Grund von falschen Eingabedaten nicht funktioniert, können Sie den Xesar-Netzwerkadapter auf die Werkseinstellungen zurücksetzen (Reset).

- ▶ Verbinden Sie das Netzgerät mit dem Xesar-Netzwerkadapter
- ▶ Drücken Sie den Reset-Knopf für mindestens 5 Sekunden.

Das Passwort und die Einstellungen werden auf die Werkseinstellungen zurückgesetzt.

- ▶ Wenn Sie im Fehlerfall einen Reset des Xesar-Netzwerkadapters durchführen, kontrollieren Sie anschließend noch einmal die **Parameter settings**



Überprüfen Sie speziell den **Socket mode** (TCP Client), die **Baudrate** (115200) und den **Port** (9081= OCH Port im Installation Manager)!

RS485/422

Socket Port	<input type="text" value="101"/>	TCP Client ▾
Remote Address / URL	<input type="text" value="192.168.1.11"/>	
Remote Port	<input type="text" value="9081"/>	
Baud Rate	<input type="text" value="115200"/>	bps

Abbildung 10: Port

3 **Abbildungsverzeichnis**

Abbildung 1: Windows-Adaptiereinstellung 4
Abbildung 2: Windows - LAN-Verbindung..... 5
Abbildung 3: Windows – IP-Adresse (PC)..... 5
Abbildung 4: Xesar-Netzwerkadapter – Anschlüsse 6
Abbildung 5: Xesar-Netzwerkadapter - IP-Adresse (Updater) 7
Abbildung 6: Xesar-Netzwerkadapter – Login 7
Abbildung 7: Xesar-Netzwerkadapter - RS485/422..... 8
Abbildung 8: Xesar-Netzwerkadapter – Network 8
Abbildung 9: Xesar-Netzwerkadapter - Parameter setting 9
Abbildung 10: Port 10

www.evva.com