

Xesar







Uvedení ethernetového adaptéru do provozu | Expert EX9132CST

Obsah

1	VYSVĚTLENÍ SYMBOLŮ	3
2	UVEDENÍ DO PROVOZU SÍŤOVÉHO ADAPTÉRU EXPERT EX9132CST NÁSTĚNNÉ ČTEČÍ JEDNOTKY XESAR	4
2.1	Konfigurace PC	4
2.2	Uvedení síťového adaptéru Xesar do provozu	6
2.2.1	Stavová stránka	7
2.2.2	RS485/422	8
2.2.3	Síť	8
2.2.4	Reset síťového adaptéru	10
3	SEZNAM OBRÁZKŮ	11

1 Vysvětlení symbolů

Pro lepší znázornění se v této příručce k systému používají tyto symboly:

Symbol	Význam
	Pozor, nebezpečí vzniku věcných škod v případě nedodržení příslušných bezpečnostních opatření
	Upozornění a doplňkové informace
	Tipy a doporučení
	Vyvarujte se, chybová hlášení
Option	Volitelné možnosti
	Vlevo
	Krok v návodu k postupu

2 Uvedení do provozu síťového adaptéru EXPERT EX9132CST nástěnné čtecí jednotky Xesar



Před konfigurací síťového adaptéru zkontrolujte, zda máte správný model k pokynům pro uvedení do provozu.

Další pokyny pro uvedení síťového adaptéru do provozu:



Dokumenty Xesar ke stažení na domovské stránce EVVA

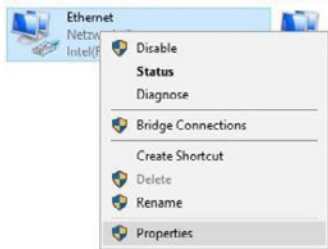
Pokud máte jakékoli dotazy nebo potřebujete další informace, obraťte se na technické oddělení EVVA.

2.1 Konfigurace PC

Pro konfiguraci síťového adaptéru Xesar pomocí počítače použijte počítač dle vašeho výběru. Může to být také počítač, na kterém je provozován software Xesar.

Než začnete uvádět síťový adaptér Xesar do provozu, proveďte napřed konfiguraci nastavení síťového adaptéru vašeho PC. Tato nastavení najdete např. v systému Windows 7 nebo Windows 10 v nabídce Centrum síťových připojení a sdílení > Změnit nastavení adaptéru.

» Otevřete okno Vlastnosti (kliknutím pravým tlačítkem myši na připojení LAN)

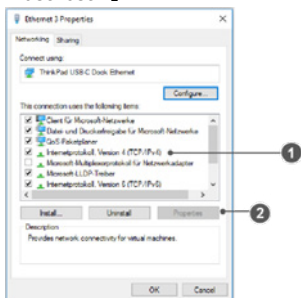


Obrázek 1: Nastavení adaptéru systému Windows



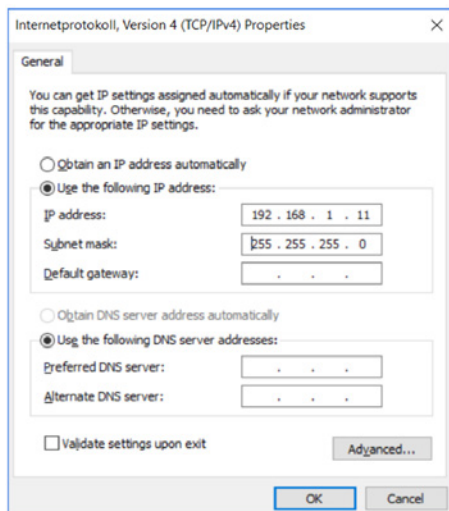
Uvědomte si, že další aktivní síťová připojení (např. WLAN) mohou rušit komunikaci se síťovým adaptérem Xesar. V případě potřeby je vypněte.

- V okně vyberte Internetový protokol - verzi 4 (TCP/IPv4) ❶ a klikněte na Vlastnosti ❷.



Obrázek 2: Připojení LAN systému Windows

- Nakonfigurujte IP adresu a masku podsítě počítače 1, pomocí kterého provedete konfiguraci adaptéru ethernet. K tomu použijte následující adresy:
IP adresu: 192.168.1.xxx (1–254)
Masku podsítě: 255.255.255.0
Server DNS: -



Obrázek 3: IP adresa (PC) systému Windows



Abyste se vyhnuli konfliktu IP adres, ujistěte se, že **NEPOUŽÍVÁTE** výchozí IP adresu síťového adaptéru Xesar (**192.168.1.100**).
(V případě konfliktu IP adresy nelze připojení navázat.)



Pokud máte jakékoli potíže při nastavení sítě, obraťte se prosím na vašeho správce IT systému.

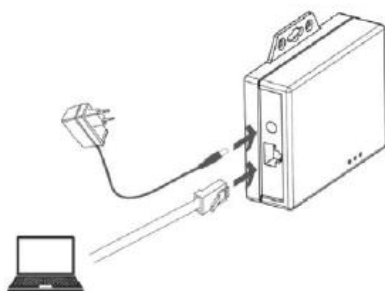
2.2 Uvedení síťového adaptéru Xesar do provozu

- ▶ Připojte napájecí adaptér k síťovému adaptéru Xesar.

Podle blikající zelené stavové LED kontrolky poznáte, zda je do síťového adaptéru Xesar přiváděn elektrický proud.

- ▶ Zapojte síťový adaptér Xesar do konfiguračního PC.

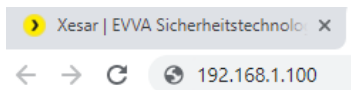
Použijte k tomu kabel LAN RJ45 a dbejte na to, aby se při zasunutí ozvalo slyšitelné cvaknutí.



Obrázek 4: Síťový adaptér Xesar - připojení

- ▶ Na svém počítači spusťte internetový prohlížeč.

- Do adresního řádku prohlížeče zadejte standardní adresu síťového adaptéru Xesar – najdete ji na spodní straně zařízení a standardně je nastavena na **192.168.1.100**.



Obrázek 5: Síťový adaptér Xesar - IP adresa (aktualizační nástroj)

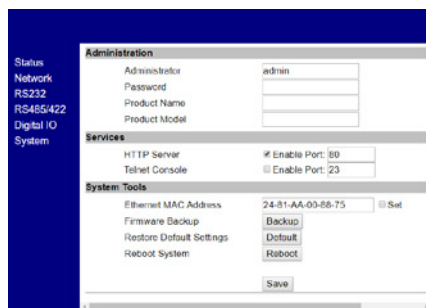
- !** Pokud nelze konfigurační stránku otevřít, zkontrolujte nastavení firewallu vašeho PC, nastavení IP adresy a správné propojení síťového adaptéru Xesar.

Zobrazí se systémová stránka síťového adaptéru Xesar.

2.2.1 Stavová stránka

- Z bezpečnostních důvodů zadejte na stavové stránce heslo. To je volitelné a není nezbytně nutné. Výchozí jméno správce pro přihlášení je „admin“. Žádné heslo se nezadává.
- Pole Product Name (Název zařízení) lze volně konfigurovat, nemá však žádný vliv na funkci zařízení.
- Pole Login password (Přihlašovací heslo) omezuje přístup na konfigurační stránku zařízení.

Standardně se žádné heslo nezadává.

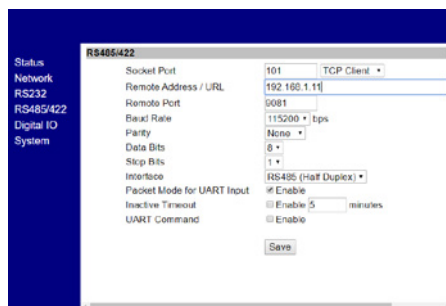


Obrázek 6: Síťový adaptér Xesar - přihlášení

2.2.2 RS485/422

- Do pole „Vzdálená adresa / URL“ zadejte IP adresu počítače nebo serveru, na kterém je nainstalován software Xesar.

Je zodpovědný za komunikaci mezi síťovým adaptérem Xesar a softwarem Xesar. Je důležité, aby měl vzdálený port (standardně 9081) stejný název, jaký je uveden ve Správci instalace Xesar (port OCH).



Obrázek 7: Síťový adaptér Xesar - RS485/422

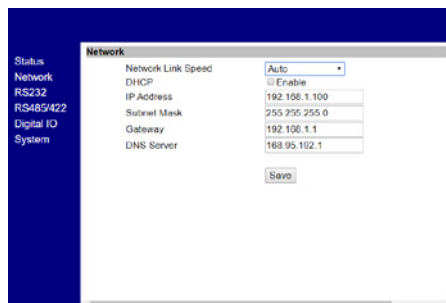
2.2.3 Síť

- Pole na síťové stránce by měla být vyplněna tak, jak je znázorněno níže.

Pole IP address (IP adresa) definuje IP adresu síťového adaptéru Xesar.

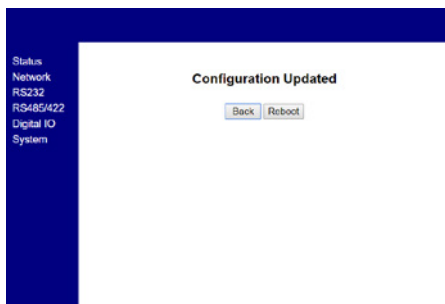


Upozornění: Uvědomte si, že pokud tuto adresu změníte a kliknete na možnost **Save** (uložit) (nebo potvrdíte pomocí klávesy ENTER), bude možné síťový adaptér vyvolávat a konfigurovat pouze pomocí této adresy.



Obrázek 8: Síťový adaptér Xesar - síť

- » Po dokončení nastavení parametrů klikněte na tlačítko **Save** (uložit), abyste konfiguraci síťového adaptéru Xesar ukončili.
- » Kliknutím na „Reboot“ (restart) přenesete data do ethernetového adaptéru Xesar.



Obrázek 9: Síťový adaptér Xesar - nastavení parametrů

- » Po restartování síťového adaptéru odpojte síťový adaptér Xesar od konfiguračního PC. Nyní připojte síťový adaptér Xesar k síti LAN Xesar.

Při až **150** možných síťových adaptérech Xesar v jednom systému musíte definovat až **150** různých IP adres.

Zkontrolujte také síťové nastavení PC a dodržujte platný rozsah IP adres ve vaší síti.

- Možnost Subnet mask (Maska podsítě) definuje používanou podsít.
- Remote Address (vzdálená adresa) / URL odpovídá IP adrese počítače, na kterém je provozován software Xesar. Je zodpovědný za komunikaci mezi síťovým adaptérem Xesar a softwarem Xesar.
Je důležité, aby měl vzdálený port (standardně 9081) stejný název, jaký je uveden ve Správci instalace Xesar (port OCH).



Pole Remote IP (PC) a IP address (síťový adaptér Xesar) jsou různá!
Musíte být ve stejné síti.

Příklad konfigurace:

IP adresa	192.168.1.100
Maska podsítě	255.255.255.0
Název zařízení	Adapter1
Přihlašovací heslo	passwordadapater1
Remote IP	192.168.1.11

2.2.4 Reset síťového adaptéru

Pokud jste zapoměli vaše nastavené heslo nebo síťový adaptér Xesar nefunguje kvůli nesprávným vstupním datům, můžete síťový adaptér Xesar resetovat na tovární nastavení.

- ▶ Připojte napájecí zdroj k síťovému adaptéru Xesar.
- ▶ Resetovací tlačítko stiskněte alespoň na 5 sekund.

Heslo a nastavení se obnoví na tovární nastavení.

- ▶ Pokud provedete reset síťového adaptéru Xesar v případě chyby, zkontrolujte poté ještě jednou **Parameter settings** (Nastavení parametrů).



Zejména zkontrolujte **Socket mode** (TCP klient), **přenosovou rychlost** (115200) a **port** (9081 = OCH port ve Správci instalace)!

RS485/422

Socket Port	<input type="text" value="101"/>	TCP Client ▾
Remote Address / URL	<input type="text" value="192.168.1.11"/>	
Remote Port	<input type="text" value="9081"/>	
Baud Rate	<input type="text" value="115200"/>	bps

Obrázek 10: Port

3 Seznam obrázků

<i>Obrázek 1: Nastavení adaptéru systému Windows</i>	<i>4</i>
<i>Obrázek 2: Připojení LAN systému Windows.....</i>	<i>5</i>
<i>Obrázek 3: IP adresa (PC) systému Windows</i>	<i>5</i>
<i>Obrázek 4: Síťový adaptér Xesar - připojení.....</i>	<i>6</i>
<i>Obrázek 5: Síťový adaptér Xesar - IP adresa (aktualizační nástroj).....</i>	<i>7</i>
<i>Obrázek 6: Síťový adaptér Xesar - přihlášení.....</i>	<i>7</i>
<i>Obrázek 7: Síťový adaptér Xesar - RS485/422</i>	<i>8</i>
<i>Obrázek 8: Síťový adaptér Xesar - síť.....</i>	<i>8</i>
<i>Obrázek 9: Síťový adaptér Xesar - nastavení parametrů</i>	<i>9</i>
<i>Obrázek 10: Port.....</i>	<i>10</i>

www.evva.com