

# Server-Installationsanleitung



# Xesar 3.0

## Installationsanleitung für Windows Server 2016 Bare metal

## Inhalt

1	Vorwort .....	2
2	Voraussetzungen: .....	3
3	Docker-Installation.....	4
4	Xesar 3.0 Installation .....	5

### 1 Vorwort

Diese Anleitung zeigt die Vorbereitung der Xesar 3.0 Installation auf einem Windows-Server mit dem Betriebssystem Windows Server 2016.

Die Herstellung der notwendigen IT und Serverumgebung ist nicht Teil dieser Installationsanleitung. Diese muss kundenseitig zur Verfügung gestellt werden und liegt nicht in der Verantwortung von EVVA.

**Vor der Installation ist zu prüfen und zu bestätigen, dass die Xesar 3.0 Systemvoraussetzungen laut Projektcheckliste und Systemhandbuch erfüllt sind.**

**Die aktuelle Projektcheckliste können Sie von der Xesar Homepage unter <https://www.evva.com/at-de/produkte/elektronische-schliesssysteme-zutrittskontrolle/xesar/> herunterladen.**

Wir empfehlen dringend, die Xesar 3 Installation nur in enger Zusammenarbeit mit dem zuständigen IT Administrator des Kunden durchzuführen.

# Anleitung zur Installation von Xesar 3.0 unter Windows Server 2016

## 2 Voraussetzungen:

Folgende Voraussetzungen sind für eine erfolgreiche Installation von Xesar 3.0 auf einem Server mit dem Betriebssystem Windows Server 2016 notwendig:

1. Ein Server mit installiertem Windows Server 2016 Standard Betriebssystem.
2. Der Server mit Windows Server 2016 Standard wird **nur für die Xesar 3 Schließanlagensoftware** verwendet!
3. Der Anwender muss Windows Server und Netzwerk Verwaltungs Know How besitzen.
4. Der Anwender muss lokale Administrationsrechte besitzen.
5. Es muss ein bestehendes DHCP Service vorhanden sein.
6. Die Server Zeitzone muss als UTC konfiguriert sein.
7. Eine Hyper-V Unterstützung muss vorhanden sein, sowie ein Virtueller Switch mit Möglichkeit zur Verbindung und Zugriff auf das Internet
8. Ein Zugriff auf Internet (Docker Trusted Registry mit Notary Service und Lizenzservice, Port 443, 4443, 8072) muss vorhanden sein.
9. Eventuell muss der Treiber für die Codierstation installiert werden. HID Omnikey 5422 wird meistens automatisch erkannt.

**Wichtig:** Aufgrund der Ressourcenverfügbarkeit in Verbindung mit Windows Server empfehlen wir mindestens 8GB besser noch 16GB Speicher für den physischen Server. Für die VM werden mindestens 4GB Speicher benötigt. Grundsätzlich gilt je größer die Anlage und umso mehr Personen / Traffic und Online Wandlerer umso mehr Speicher sollte zur Verfügung stehen.

### 3 Docker-Installation

1. Download von Docker:

<https://docs.docker.com/docker-for-windows/release-notes/#stable-releases-of-2018>

#### **Wichtig:**

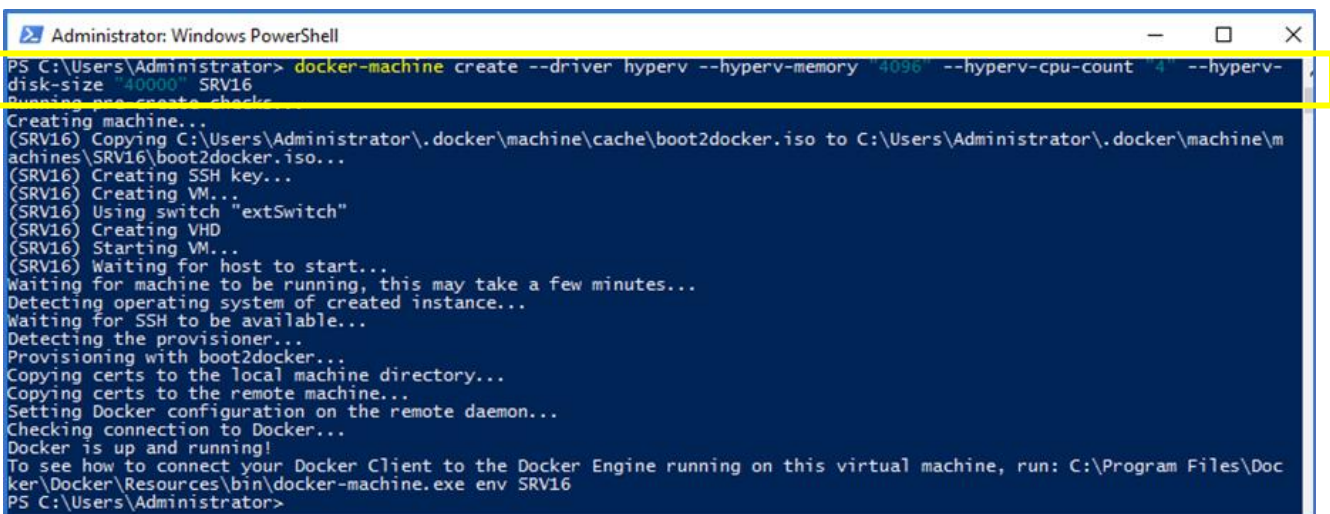
Verwenden Sie die aktuell für Xesar 3.0 freigegebene Version:

***Docker Community Edition 18.06.1-ce-win73 2018-08-29***

**Fragen Sie immer vor einer Xesar 3.0 Neuinstallation ihr EVVA technisches Büro nach der aktuell freigegebenen Docker-Version.**

2. „Docker for Windows“ laut Anleitung installieren
3. Die Docker Engine muss **\*NICHT\*** laufen. Installationsvorgang wie bei Einzelplatzinstallation und dann das Starten beim Starten von Windows als Konfigurationsoption aufheben (Haken wegnehmen). Service kann auch gestoppt werden.
4. Öffnen Sie die Windows PowerShell als Administrator durch Drücken der *Windows Taste* und Eingabe "PowerShell" und geben Sie den Befehl:

***docker-machine create --driver hyperv --hyperv-memory "4096" --hyperv-cpu-count "4" --hyperv-disk-size "40000" <name der docker machine>***



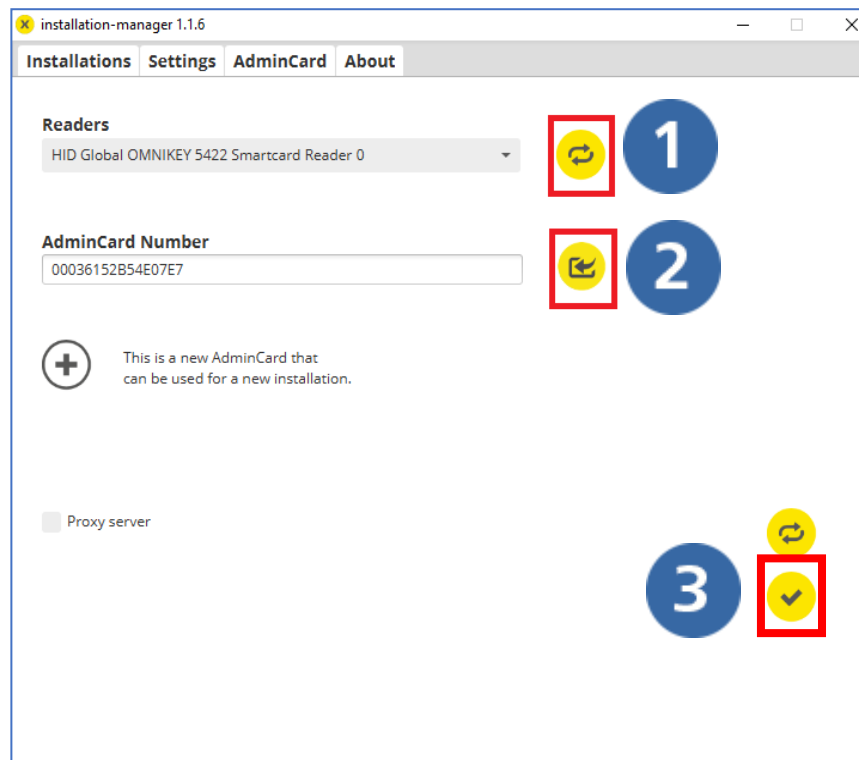
```
Administrator: Windows PowerShell
PS C:\Users\Administrator> docker-machine create --driver hyperv --hyperv-memory "4096" --hyperv-cpu-count "4" --hyperv-disk-size "40000" SRV16
Running pre-create checks...
Creating machine...
(SRV16) Copying C:\Users\Administrator\.docker\machine\cache\boot2docker.iso to C:\Users\Administrator\.docker\machine\machines\SRV16\boot2docker.iso...
(SRV16) Creating SSH key...
(SRV16) Creating VM...
(SRV16) Using switch "extSwitch"
(SRV16) Creating VHD
(SRV16) Starting VM...
(SRV16) Waiting for host to start...
waiting for machine to be running, this may take a few minutes...
Detecting operating system of created instance...
waiting for SSH to be available...
Detecting the provisioner...
Provisioning with boot2docker...
Copying certs to the local machine directory...
Copying certs to the remote machine...
Setting Docker configuration on the remote daemon...
Checking connection to Docker...
Docker is up and running!
To see how to connect your Docker Client to the Docker Engine running on this virtual machine, run: C:\Program Files\Doc
ker\ Docker \Resources\bin\docker-machine.exe env SRV16
PS C:\Users\Administrator>
```

## 4 Xesar 3.0 Installation

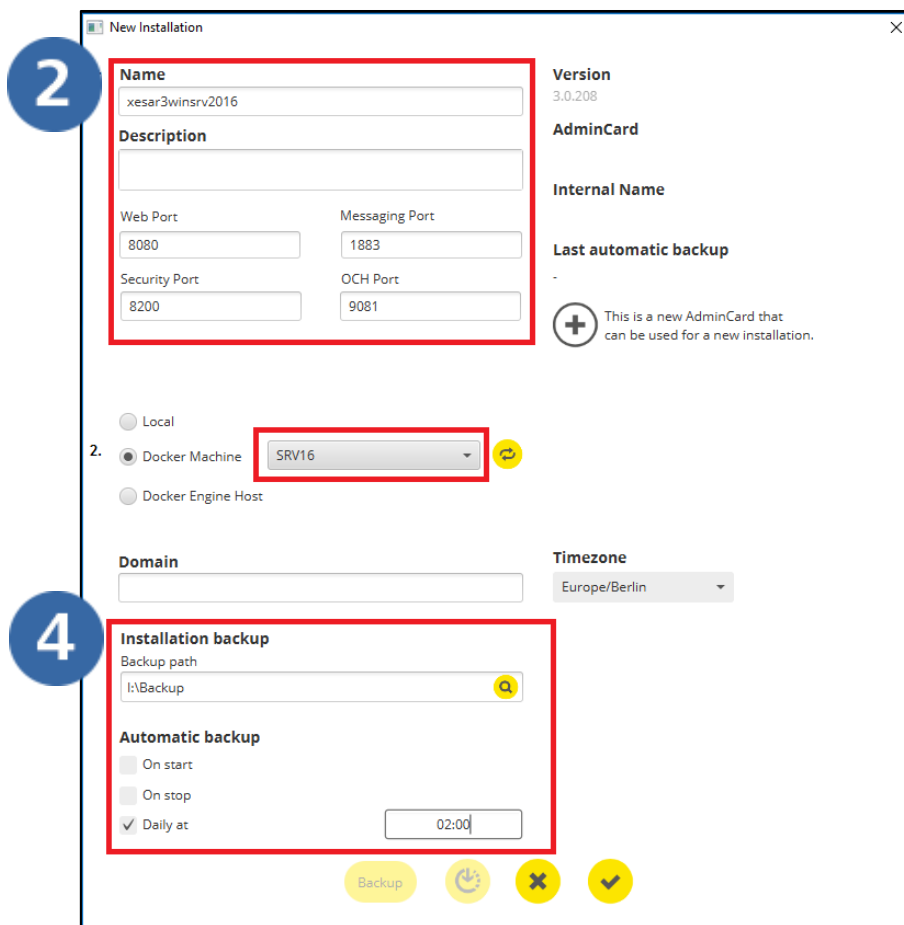
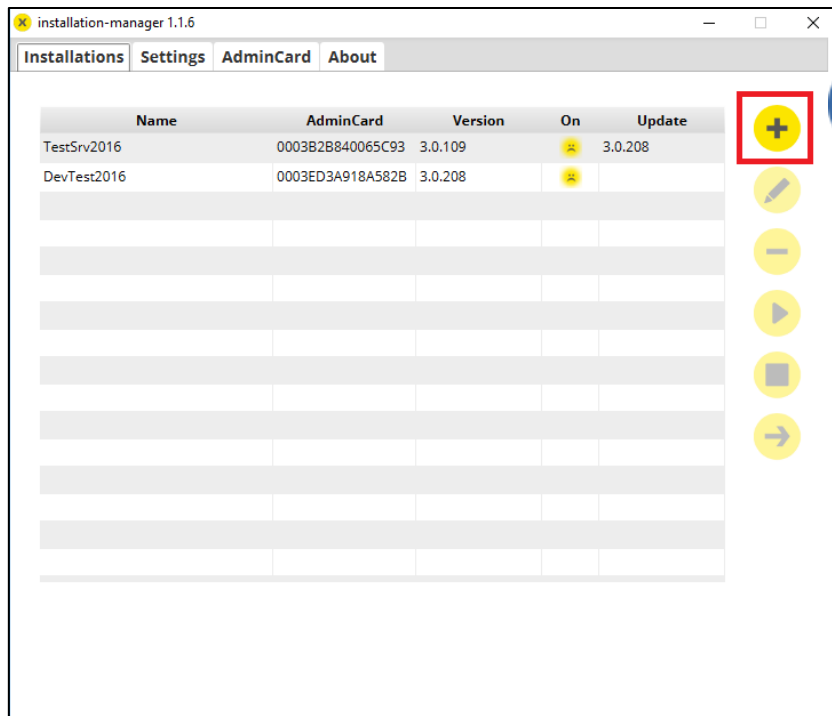
1. Laden Sie die aktuelle Xesar 3.0 Software von der EVVA Homepage:

<https://www.evva.com/at-de/produkte/elektronische-schliesssysteme-zutrittskontrolle/xesar/xesar-software-download/>

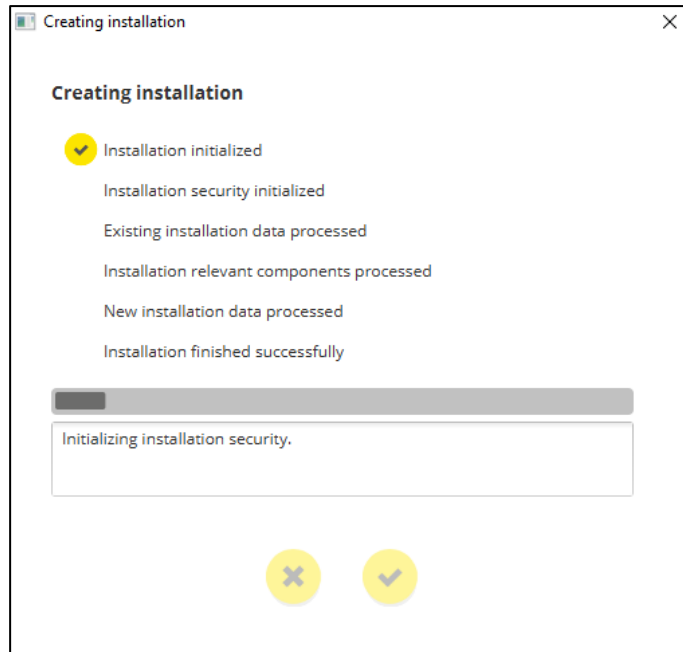
2. Öffnen Sie den Installation Manager. Wählen Sie den Tab AdminCard und laden Sie den Kartenleser (1). Anschließend laden Sie die AdminCard (2) und bestätigen die Eingabe (3)



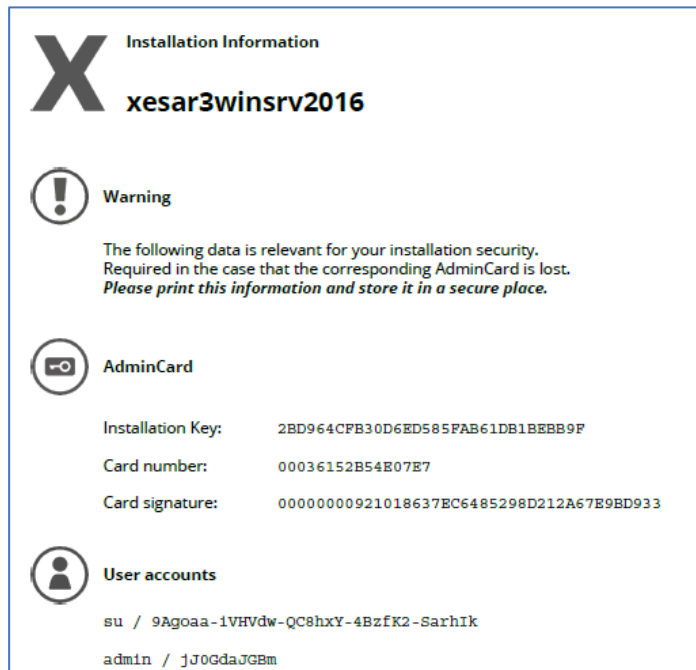
3. Wählen Sie den Tab Installations und fügen Sie mit „+“ (1) eine neue Anlage hinzu. Füllen Sie alle Daten aus (2), wählen die *docker-machine* (3) und richten die automatische Sicherung (4) ein.



4. Die Anlage wird installiert:



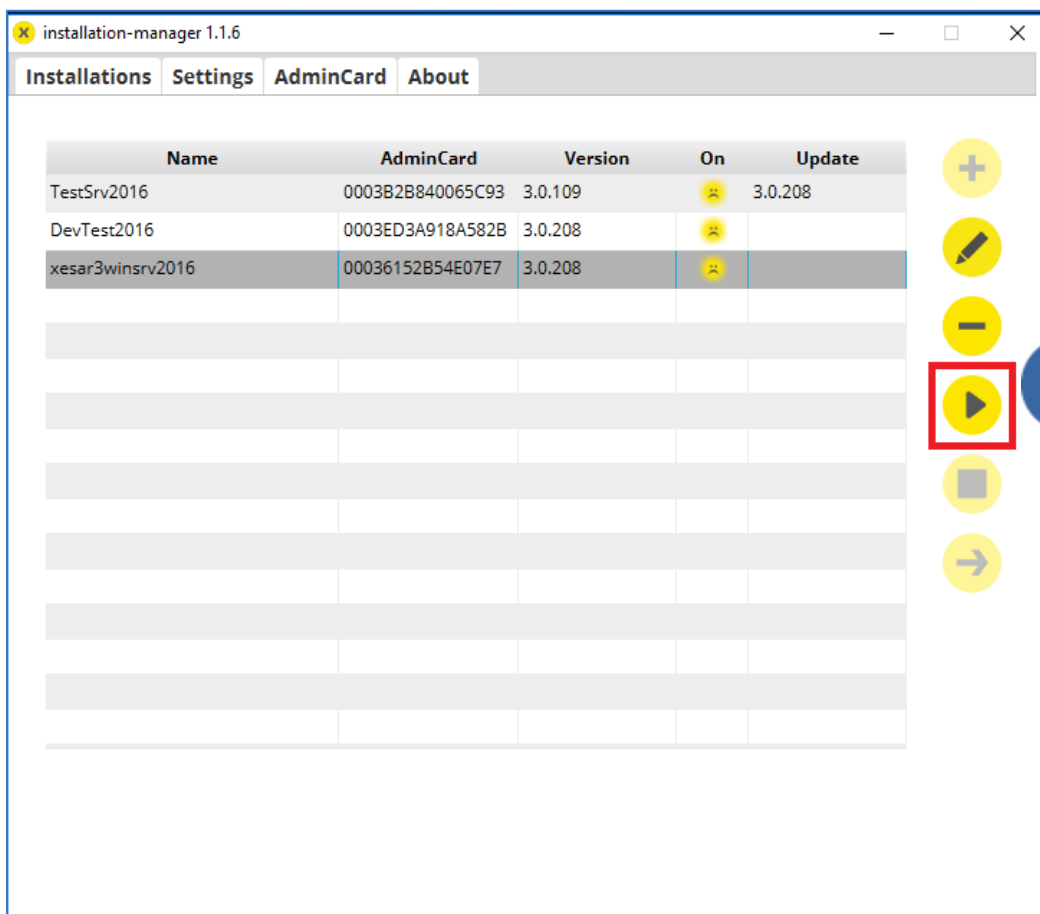
5. Die wichtigen Anlagendaten werden im Dokument „Installationsinformationen“ ausgegeben.



**Wichtig:**

**Ohne diesen Daten auf dem Dokument kann die Anlage im Fehlerfall nicht wiederhergestellt werden. Drucken Sie dieses Dokument aus und bewahren Sie es an einem sicheren Ort auf.**

6. Starten Sie jetzt die Installation und öffnen den Browser mit dem Pfeil-Symbol (1)



7. Loggen Sie sich mit den zuvor erhaltenen Login Daten admin/Passwort vom Dokument *Installation Informationen* ein. Drücken Sie auf den Pfeil-Button (2).

8. Sie gelangen nun zum Xesar 3.0 Dashboard und können die Anlage bedienen.

