

Xesar

Uvedenie do prevádzky online sieťového adaptéra
EXPERT EX9132CST nástennej čítačky Xesar

Impressum

Kód výrobku: I.AN.INB.X.EA.SSK | 22R1

Verzia: Xesar 3.1 | 3.1.x

Vydanie: 02/2022 SK

Originál návodu na použitie je v nemeckom jazyku.

Vydavateľ

EVVA Sicherheitstechnologie GmbH

Za obsah zodpovedá

EVVA Sicherheitstechnologie GmbH

Toto vydanie stráca svoju platnosť vydaním novej príručky.

Aktuálne vydanie nájdete v časti so súbormi na stiahnutie na webovej stránke EVVA:



<https://www.evva.com/sk-sk/servis/oblast-pre-stahovanie/>

Všetky práva vyhradené. Bez písomného súhlasu vydavateľa sa táto príručka nesmie, a to ani formou výňatkov, akýmkoľvek spôsobom reprodukovat' alebo rozmnožovat', či spracovávať s použitím elektronických, mechanických alebo chemických postupov.

Za chyby technického alebo tlačovotechnického druhu a ich následky nepreberáme žiadne ručenie. Údaje v tejto príručke sa však pravidelne kontrolujú a vykonávajú sa opravy.

Všetky ochranné známky a autorské práva sa uznávajú, zmeny v zmysle technického pokroku sa môžu uskutočňovat' bez predchádzajúceho ohlásenia.

Obsah

1	ÚVOD	4
1.1	Všeobecné právne upozornenia	4
1.2	Podpora EVVA.....	5
1.3	Vysvetlenie symbolov	6
2	UVEDENIE DO PREVÁDZKY ONLINE SIEŤOVÉHO ADAPTÉRA EXPERT EX9132CST NÁSTENNEJ ČÍTAČKY XESAR.....	7
2.1	Konfigurácia PC	7
2.2	Uvedenie sieťového adaptéra Xesar do prevádzky.....	9
2.3	Stavová stránka.....	10
2.4	RS485/422.....	11
2.5	Sieť.....	12
2.6	Reset sieťového adaptéra	13

1 Úvod

Tento dokument je výňatok zo systémovej príručky Xesar 3.1.

Produkty/systémy opísané v systémovej príručke Xesar smú prevádzkovať iba osoby, ktoré sú kvalifikované pre príslušné úlohy. Kvalifikovaný personál je na základe svojho know-how schopný rozpoznávať riziká pri zaobchádzaní s týmito produktmi/systémami a predchádzať možným ohrozeniam.

1.1 Všeobecné právne upozornenia

EVVA uzatvára zmluvu o používaní Xesar na základe svojich VOP EVVA (Všeobecných obchodných podmienok), ako aj svojich VLP EVVA (Všeobecných licenčných podmienok) pre softvér k tomuto produktu.

VOP EVVA a VLP EVVA môžete nájsť na:



<https://www.evva.com/sk-sk/impressum>



Nezabudnite, že z používania systému Xesar môžu vyplývať zákonné povinnosti v oblasti ochrany údajov, najmä čo sa týka povolenia, hlásenia a registrácie (napríklad ak je vytvorený spoločný informačný systém), ako aj pri použití vo firme spolurozhodovacie práva personálu. Zodpovednosť za používanie produktu v súlade so zákonmi má prevádzkovateľ.



Hore uvedené informácie musíte zohľadniť v rámci ručenia definovaného v zákone o zodpovednosti výrobcu za chyby jeho výrobkov a poskytnúť ich prevádzkovateľom a používateľom. Nedodržiavanie zbavuje EVVA povinnosti ručenia.

Používanie, ktoré nie je v súlade so stanoveným účelom, resp. opravné práce neschválené EVVA, resp. modifikácie, ako aj neodborný servis môžu viesť k funkčným poruchám a sú zakázané. Akékoľvek zmeny, ktoré neboli výslovne schválené spoločnosťou EVVA, majú za následok stratu nárokov na ručenie, záruku a samostatne dohodnutých záručných podmienok.



Systémové komponenty uchovávajte mimo dosahu malých detí a domácich zvierat. Hrozí nebezpečenstvo udusenía pri prehltnutí malých častí.



Architektom a konzultačným inštitúciám poskytuje EVVA všetky potrebné informácie o produkte tak, aby mohli splniť informačné a inštruktážne povinnosti podľa zákona o zodpovednosti výrobcu za chyby výrobku.

Špecializovaní predajcovia a pracovníci musia dodržať všetky pokyny z dokumentácie EVVA a v prípade potreby ich poskytnúť zákazníkovi.

Ďalšie informácie získate z produktového katalógu EVVA:



<https://www.evva.com/sk-sk/xesar>

1.2 Podpora EVVA

So systémom Xesar máte k dispozícii osvedčený uzamykací systém s vysokou úrovňou technickej vyspelosti. Ak potrebujete ďalšiu podporu, obráťte sa priamo na svojho EVVA-Partnera.

Zoznam certifikovaných EVVA-Partnerov nájdete tu:



<https://www.evva.com/sk-sk/vyhadavanie-predajcov/>

Ak chcete vyhľadať EVVA-Partnerov, ktorí distribuujú elektronické uzamykacie systémy EVVA a disponujú kvalifikovanými odbornými vedomosťami, aktivujte možnosť filtra „Partner pre elektroniku“.



<https://www.evva.com/sk/xesar/support/>







Všeobecné informácie o systéme Xesar nájdete tu:



<https://www.evva.com/sk-sk/xesar>

1.3 Vysvetlenie symbolov

V systémovej príručke sa kvôli lepšej názornosti používajú nasledujúce symboly:

Symbol	Význam
	Pozor, nebezpečenstvo vecnej škody, keď sa nedodržia zodpovedajúce bezpečnostné opatrenia
	Upozornenia a doplňujúce informácie
	Tipy a odporúčania
	Vyhnuť sa, resp. chybové hlásenia
Option	Voliteľné možnosti
	Vľavo
	Krok pri pokynoch na akciu

2 Uvedenie do prevádzky online sieťového adaptéra **EXPERT EX9132CST** nástennej čítačky **Xesar**



Skontrolujte, či používate model uvedený v návode na uvedenie do prevádzky skôr, ako začnete konfigurovať sieťový adaptér.

Ďalšie návody na uvedenie do prevádzky pre sieťový adaptér:



<https://www.evva.com/sk-sk/servis/oblast-pre-stahovanie/>

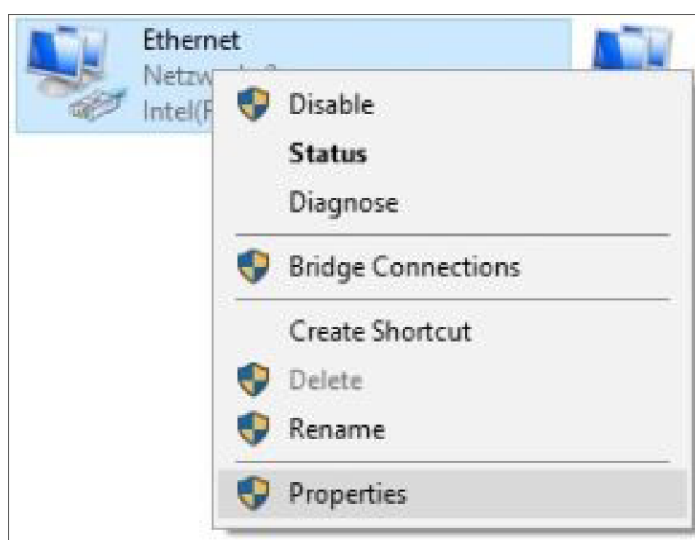
Ak máte nejaké otázky alebo si želáte ďalšie informácie, obráťte sa, prosím, na technickú kanceláriu EVVA.

2.1 Konfigurácia PC

Na konfiguráciu sieťového adaptéra Xesar môžete použiť počítač podľa vlastného výberu. Môže to byť aj počítač, na ktorom sa prevádzkuje softvér Xesar.

Vopred nakonfigurujte nastavenia vášho sieťového adaptéra PC pred tým, než začnete s uvedením do prevádzky sieťového adaptéra Xesar. Tieto nájdete napríklad pri Windows 7 alebo Windows 10 pod Centrum sietí a zdieľania > Zmeniť nastavenia adaptéra.

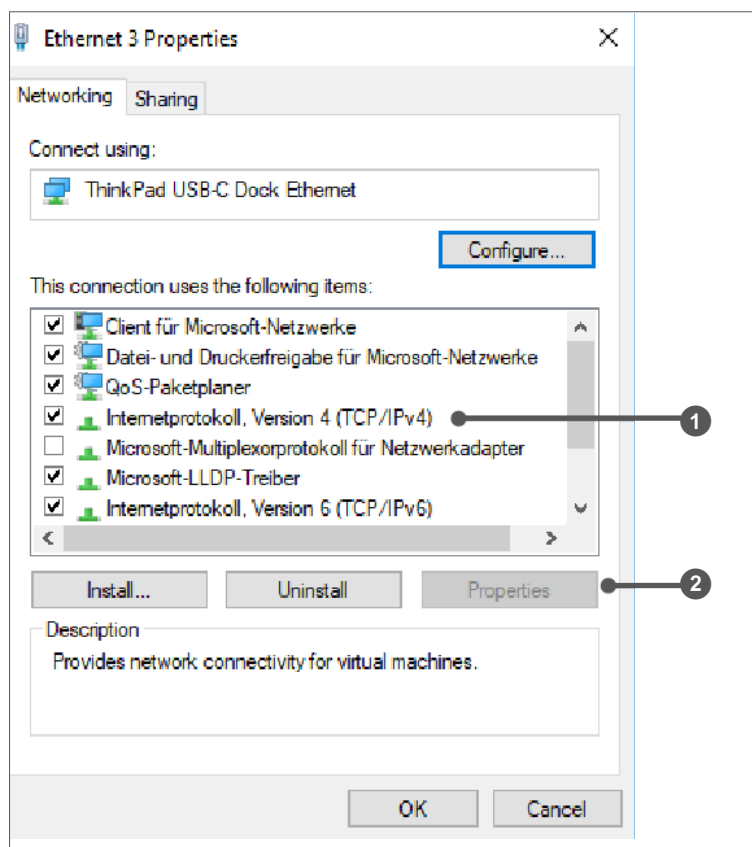
» Otvorte okno Vlastnosti (kliknite pravým tlačidlom myši na pripojenie LAN).





Prosím, pamätajte na to, že dodatočne aktívne sieťové pripojenia (WLAN atď.) môžu rušiť komunikáciu so sieťovým adaptérom Xesar. V prípade potreby ich vypnite.

- » Zvoľte v okne Internetový protokol, verzia 4 (TCP/IPv4) ❶ a kliknite na Vlastnosti ❷.

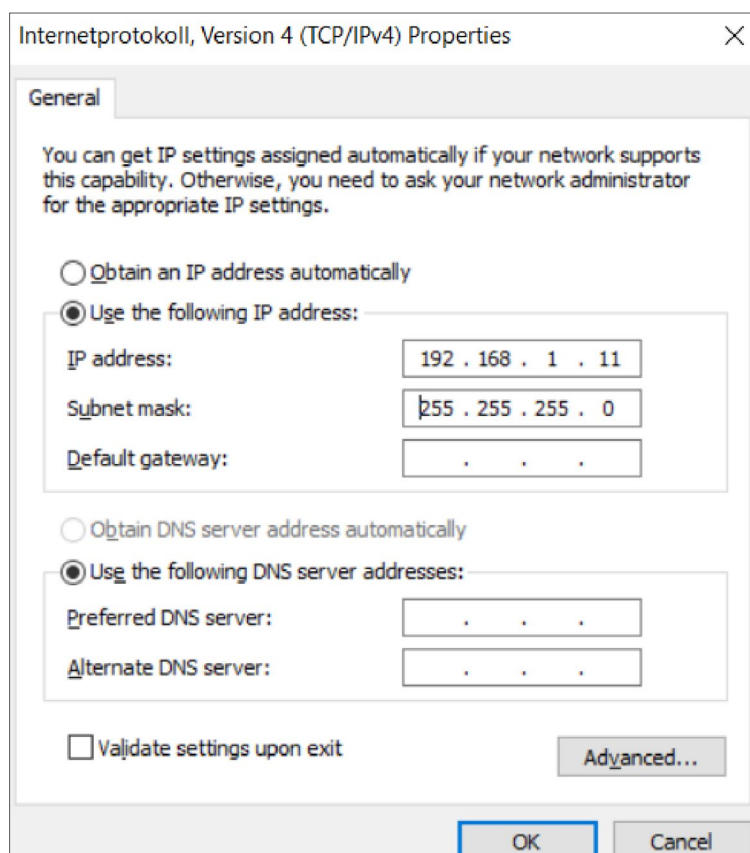


- » Teraz nakonfigurujte IP adresu a masku podsiete PC 1, pomocou ktorého uskutočňujete konfiguráciu ethernetového adaptéra. Použite na to nasledujúce adresy:

IP adresa: 192.168.1.xxx (1-254)

Maska podsiete: 255.255.255.0

DNS server: -



Aby ste predišli konfliktu IP adries, dávajte pozor, aby ste **NEPOUŽILI** prednastavenú IP adresu sieťového adaptéra Xesar (**192.168.1.100**). (pri konflikte IP adries nie je možné uskutočniť spojenie.)



Ak by ste mali ťažkosti s vytvorením sieťových nastavení, obráťte sa, prosím, na vášho administrátora IT systému.

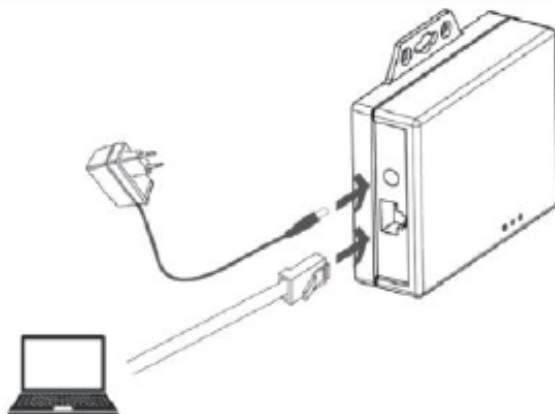
2.2 Uvedenie sieťového adaptéra Xesar do prevádzky

- » Spojte modul sieťového zdroja so sieťovým adaptérom Xesar.

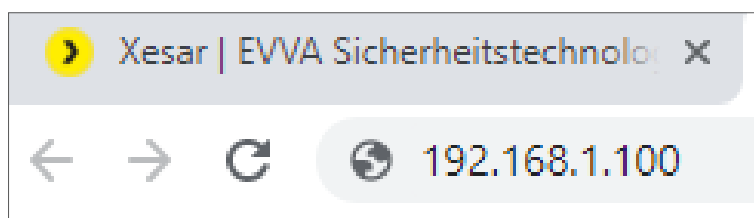
Podľa zelenej blikajúcej stavovej LED rozpoznáte, či je sieťový adaptér Xesar zásobovaný elektrickým prúdom.

- » Spojte sieťový adaptér Xesar s konfiguračným PC.

Použite na to kábel RJ45 LAN a dbajte pri tom na to, aby bolo počuť zakliknutie pri zasunutí kábla.



- » Otvorte internetový prehľadávač na vašom počítači.
- » V prehliadači do riadku s adresou zadajte štandardnú adresu sieťového adaptéra Xesar – túto nájdete na spodnej strane zariadenia, štandardne je nastavená na 192.168.1.100.



- ! Ak by sa vám konfiguračná stránka nedala otvoriť, skontrolujte, prosím, nastavenie firewallu PC, nastavenia IP a správne prepojenie sieťového adaptéra Xesar káblami.

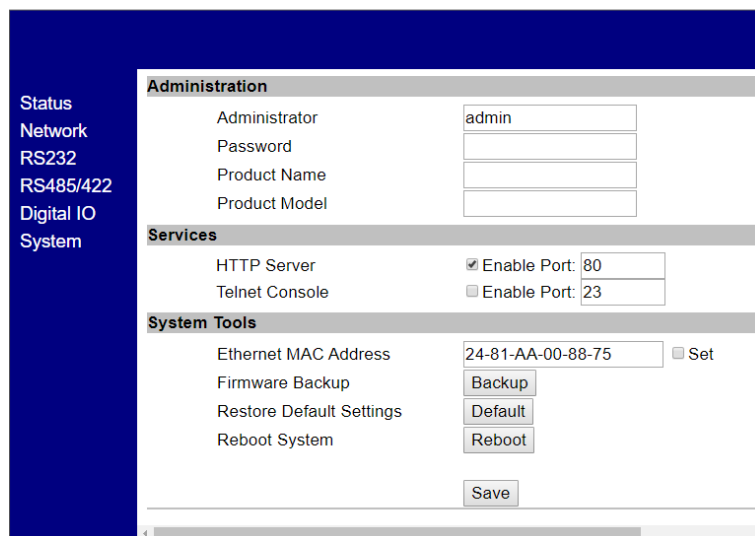
Dostanete sa k systémovej stránke sieťového adaptéra Xesar.

2.3 Stavová stránka

- » Na stavovej stránke pre istotu zadajte heslo. Je to však len možnosť a nie je to bezpodmienečne nutné. Prednastavené meno administrátora na prihlásenie je „admin“. Neprideliť sa žiadne heslo.

- » Product Name (Názov zariadenia) sa môže konfigurovať voľne, avšak nemá žiadny vplyv na funkciu zariadenia.
- » Login password (Prihlasovacie heslo) obmedzuje prístup ku konfiguračnej stránke zariadenia.

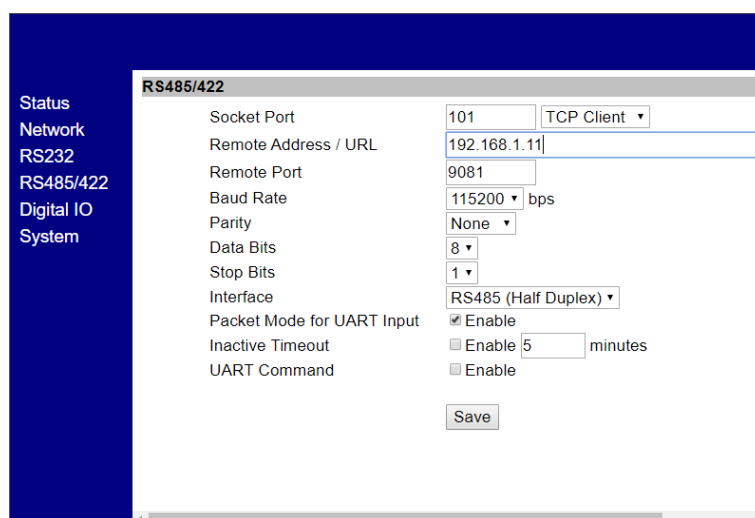
Štandardne sa neprideľuje žiadne heslo.



2.4 RS485/422

- » Do poľa „Remote Adresse /URL“ zadajte IP adresu počítača alebo servera, na ktorom je nainštalovaný softvér Xesar.

Táto adresa je zodpovedná za komunikáciu medzi sieťovým adaptérom Xesar a softvérom Xesar. Dôležité je, aby bol Remote Port (štandardne 9081) rovnaký, ako je uvedené v inštaláčnom manažérovi Xesar (OCH Port).



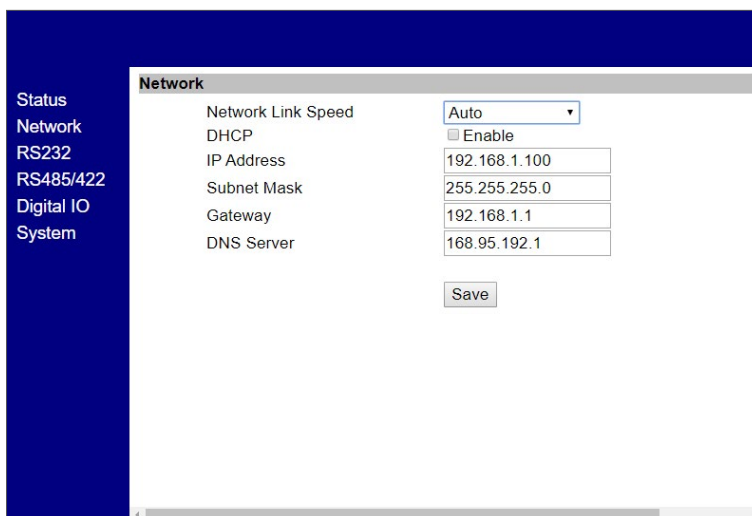
2.5 Sieť

- » Na stránke siete musia byť polia vyplnené tak, ako je to zobrazené dole.

IP address (IP adresa) definuje IP adresu sieťového adaptéra Xesar.



Prosím, pamätajte na nasledovné: Ak túto adresu zmeníte a kliknete na Save (alebo potvrdíte tlačidlom ENTER), potom je možné sieťový adaptér zobrazíť a konfigurovať už len cez túto adresu.

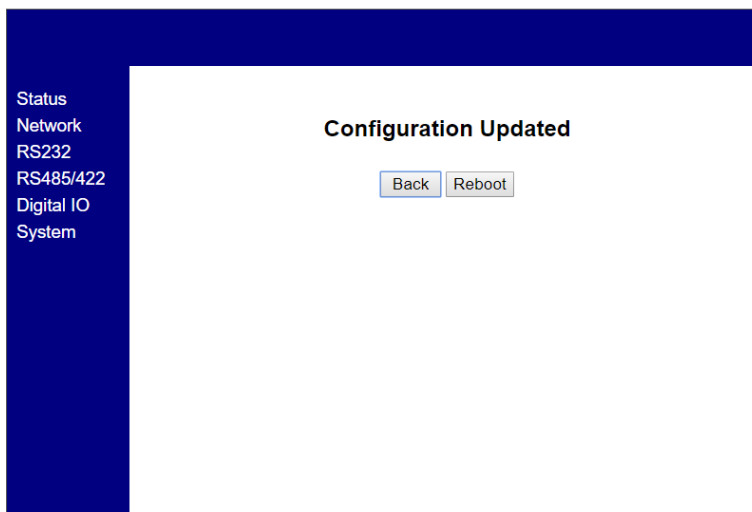


The screenshot shows the 'Network' configuration page. On the left is a navigation menu with 'Network' selected. The main area contains the following settings:

Parameter	Value
Network Link Speed	Auto
DHCP	<input type="checkbox"/> Enable
IP Address	192.168.1.100
Subnet Mask	255.255.255.0
Gateway	192.168.1.1
DNS Server	168.95.192.1

At the bottom of the configuration area is a 'Save' button.

- » Po dokončení parametrizovania kliknite na Save, aby sa dokončila konfigurácia sieťového adaptéra Xesar.
- » Na prenos dát na ethernetový adaptér Xesar stlačte „Reboot“.



The screenshot shows the 'Configuration Updated' confirmation page. On the left is the same navigation menu. The main area contains the following text and buttons:

Configuration Updated

Back Reboot

» Po rebootovaní sieťového adaptéra odpojte sieťový adaptér Xesar od konfiguračného počítača.

» Pripojte potom sieťový adaptér Xesar na LAN sieť Xesar.

Pri až **typicky 150** sieťových adaptéroch Xesar možných v jednom systéme musíte definovať až **150** rôznych IP adries..

» Skontrolujte pritom tiež sieťové nastavenie PC a dbajte na platný rozsah IP adries vašej siete.

- Subnet mask (Maska podsiete) definuje použitú podsieť.
- Remote Address /URL zodpovedá IP adrese počítača, na ktorom sa prevádzkuje softvér Xesar. Táto adresa je zodpovedná za komunikáciu medzi sieťovým adaptérom Xesar a softvérom Xesar.
Dôležité je, aby bol Remote Port (štandardne 9081) rovnaký, ako je uvedené v inštalačnom manažérovi Xesar (OCH Port).



Remote IP (PC) a IP address (sieťový adaptér Xesar) sú rozdielne! Musia sa nachádzať v rovnakej sieti.

Príklad konfigurácie:

IP address	192.168.1.100
Subnet mask	255.255.255.0
Device Name	Adapter1
Login password	passwordadapater1
Remote IP	192.168.1.11

2.6 Reset sieťového adaptéra

Ak ste zabudli použité heslo alebo sieťový adaptér Xesar v dôsledku chybných zadaných dát nefunguje, môžete znovu resetovať sieťový adaptér Xesar na továrenské nastavenia (Reset).

» Spojte modul sieťového zdroja so sieťovým adaptérom Xesar.

» Držte stlačený gombík Reset minimálne 5 sekúnd.

Heslo a nastavenia sa nastavia opätovne na továrenské nastavenia.

» Ak by ste v prípade chyby vykonali reset sieťového adaptéra, následne znova skontrolujte ešte raz **Parameter settings**.



Skontrolujte pritom obzvlášťSocket mode (TCP Client),Baudrate (115200) a Port (9081 = OCH Port v inštalačnom manažérovi)!

RS485/422	
Socket Port	101 TCP Client ▾
Remote Address / URL	192.168.1.11
Remote Port	9081
Baud Rate	115200 ▾ bps

www.evva.com