

Xesar

Inbedrijfstelling van de Xesar-Online wandlezer
netwerkadapter EXPERT EX9132CST

Colofon

Productcode: I.AN.INB.X.EA.SNL | 22R1

Versie: Xesar 3.1 | 3.1.x

Editie: 02/2022 NL

De oorspronkelijke gebruiksaanwijzing was opgesteld in het Duits.

Fabrikant:

EVVA-Sicherheitstechnologie GmbH

Verantwoordelijk voor de inhoud

EVVA Sicherheitstechnologie GmbH

Vanaf de verschijning van een nieuw handboek is deze versie niet meer geldig.

De actuele uitgave vindt u in het downloadgedeelte van EVVA:



<https://www.evva.com/be-nl/service/downloads/>



<https://www.evva.com/nl-nl/service/downloads/>

Alle rechten voorbehouden. Zonder schriftelijke toestemming van de uitgever mag dit handboek in geen enkele vorm, geheel noch gedeeltelijk, worden gereproduceerd of door gebruik van elektronische, mechanische of chemische procedures worden vernieuwvuldigd of verwerkt.

Voor technische of druktechnische fouten en de gevolgen hiervan aanvaarden wij geen aansprakelijkheid. De informatie in dit handboek wordt regelmatig gecontroleerd en gecorrigeerd.

Alle handelsmerken en auteursrechten worden erkend. Wijzigingen in het kader van technische vernieuwingen kunnen zonder kennisgeving vooraf worden uitgevoerd.

Inhoudsopgave

1	INLEIDING	4
1.1	Algemene wettelijke aanwijzingen	4
1.2	EVVA-Support.....	5
1.3	Betekenis van de symbolen	6
2	INBEDRIJFSTELLING VAN DE XESAR-ONLINE WANDLEZER NETWERKADAPTER EXPERT EX9132CST	7
2.1	PC-configuratie	7
2.2	Inbedrijfstelling van een Xesar -netwerkadapter	9
2.3	Statuspagina	10
2.4	RS485/422.....	11
2.5	Network.....	12
2.6	Resetten van een netwerkadapter	13

1 Inleiding

Dit document is een uittreksel van de Xesar 3.1-handleiding.

De producten of de systemen die het Xesar-systeemhandboek beschrijft, mogen alleen worden bewerkt/gebruikt door iemand die gekwalificeerd is. Gekwalificeerd personeel is op basis van kennis in staat om bij de omgang met producten of systemen risico's te herkennen en mogelijk gevaar te vermijden.

1.1 Algemene wettelijke aanwijzingen

EVVA sluit de overeenkomst over het gebruik van Xesar af op basis van haar Algemene Zakelijke Voorwaarden (EVVA-AGB) en haar Algemene Licentiebepalingen (EVVA-ALB) met betrekking tot de software van het product.

De EVVA-AGB en EVVA-ALB zijn ter inzage beschikbaar op:



<https://www.evva.com/be-nl/colofon/>



<https://www.evva.com/nl-nl/colofon/>



Houd er rekening mee dat het gebruik van Xesar kan leiden tot wettelijke verplichtingen met betrekking tot vergunningen, rapportages en registraties, met name op het vlak van de Wet Gegevensbescherming (bv. wanneer een systeem ontstaat dat informatie combineert), en bij gebruik in de onderneming tot het recht op inspraak van medewerkers. Verantwoordelijk voor de rechtmatige toepassing van het product ligt geheel bij de exploitant.



De voorgaande informatie moet in overeenstemming met de in de productaansprakelijkheidswet vastgelegde aansprakelijkheid van de fabrikant voor zijn producten aan de exploitant en gebruikers ter beschikking worden gesteld. Het niet opvolgen ervan ontslaat EVVA van haar aansprakelijkheid.

Onoordeelkundig gebruik of niet door EVVA toegestane herstellingen of modificaties, alsook ondeskundige onderhoudswerkzaamheden kunnen leiden tot storingen en zijn derhalve verboden. Wijzigingen die niet nadrukkelijk door EVVA zijn vrijgegeven, leiden tot het verlies van de rechten op aansprakelijkheid, garantie en afzonderlijk overeengekomen garantievorderingen.



Houd de systeemcomponenten uit de buurt van kleine kinderen en huisdieren. Gevaar voor verstikking door inslikken van kleine onderdelen.



Aan **architecten en adviserende instanties** stelt EVVA alle vereiste productinformatie beschikbaar om hun wettelijk vastgelegde informatie- en instructieplicht volgens de productaansprakelijkheidswet na te komen.

De vakhandel en verwerkers moeten alle instructies in de EVVA-documentatie in acht nemen den deze indien nodig ook doorgeven aan hun afnemers.

Extra informatie vindt u in de productcatalogus van EVVA:



<https://www.evva.com/be-nl/xesar/>



<https://www.evva.com/nl-nl/xesar>

1.2 EVVA-Support

Met Xesar beschikt u over een uitgebalanceerd en gecontroleerd sluitsysteem. Wanneer u extra ondersteuning nodig heeft, kunt u rechtstreeks contact opnemen met uw EVVA-partner.

De lijst van gecertificeerde EVVA-partners kunt u hier oproepen:



<https://www.evva.com/be-nl/zoeken-naar-een-vakhandel/>



<https://www.evva.com/nl-nl/zoeken-naar-een-vakhandel/>

Activeer de filteroptie "Elektronica-Partners" om gericht te zoeken naar EVVA-partners die elektronische EVVA-sluitsystemen aanbieden en over gekwalificeerde vakkennis beschikken.



<http://support.evva.at/xesar/nl/>

Algemene informatie over Xesar kunt u hier oproepen:



<https://www.evva.com/be-nl/xesar>



<https://www.evva.com/nl-nl/xesar>

1.3 Betekenis van de symbolen

In het systeemhandboek gebruiken we voor de duidelijkheid de onderstaande symbolen.

Symbol	Betekenis
	Let op: risico op materiële schade wanneer de betreffende voorzorgsmaatregelen niet worden nageleefd.
	Aanwijzingen en extra informatie
	Tips en adviezen
	Vermijden resp. foutmeldingen
	Opties
	Links
	Stap bij handelingsinstructies

2 Inbedrijfstelling van de Xesar-Online wandlezer netwerkadapter EXPERT EX9132CST



Controleer of u het passende model voor de handleiding voor de inbedrijfstelling gebruikt voordat u de netwerkadapter configureert.

Overige instructies voor de inbedrijfstelling van de netwerkadapter:



<https://www.evva.com/be-nl/service/downloads/>



<https://www.evva.com/nl-nl/service/downloads/>

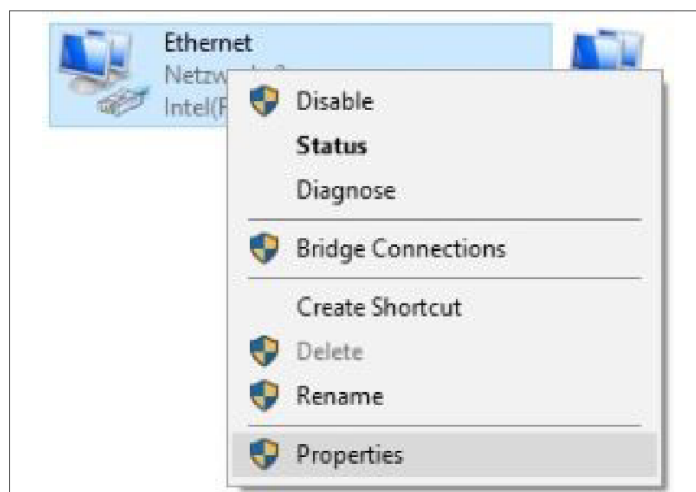
Bij vragen of voor meer informatie kunt u contact opnemen met het technische bureau van EVVA.

2.1 PC-configuratie

Voor de configuratie van de Xesar-netwerkadapter kunt u een willekeurige pc gebruiken. Dit kan ook de pc zijn waarop wordt gewerkt met de Xesar-software.

Configureer van te voren de instellingen van uw pc-netwerkadapter alvorens te beginnen met de inbedrijfstelling van de Xesar-netwerkadapter. Deze vindt u bv. bij Windows 7 of Windows 10 onder Netwerk- & Vrijgavecenter > Adapterinstellingen wijzigen.

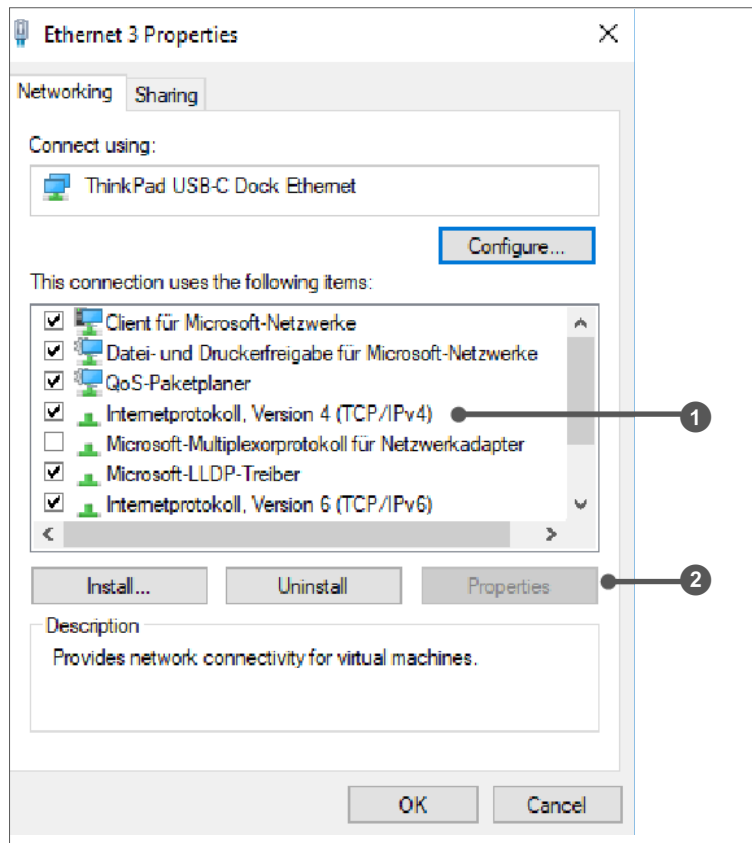
- » Open het venster Eigenschappen (klik met de rechter muistoets op de LAN-verbinding)





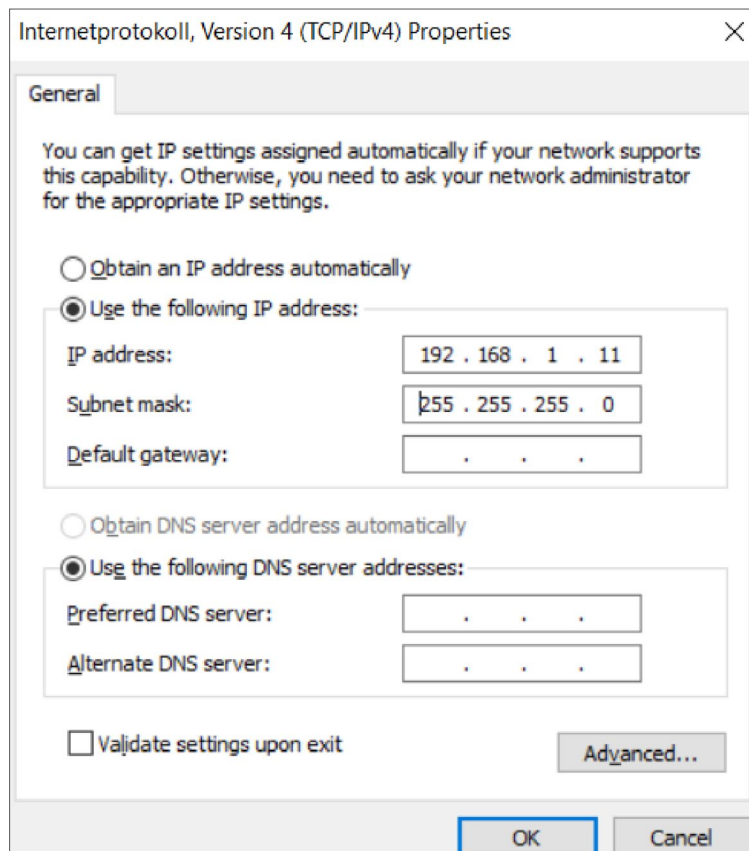
Denk eraan dat andere actieve netwerkverbindingen (bv. WIFI) de communicatie met de Xesar-netwerkadapter kunnen storen. Schakel eventueel deze verbindingen uit.

- » Selecteer in het venster het Internetprotocol versie 4 (TCP/IPv4) ❶ en klik vervolgens op Eigenschappen ❷.



- » Configureer nu het IP-adres en het Subnetmasker van de pc 1 waarmee u de configuratie van de Ethernet-adapter uitvoert. Gebruik hiervoor de volgende adressen:

IP-adres: 192.168.1.xxx (1-254)
Subnetmasker: 255.255.255.0
DNS-Server: -



Om een IP-adresconflict te vermijden, moet u opletten dat u **niet** het vooraf ingesteld IP-adres gebruikt van de Xesar-netwerkadapter (**192.168.1.100**). (Bij een IP-adresconflict kan geen verbinding worden gemaakt.)



Wanneer u problemen heeft bij het configureren van de netwerkinstellingen, kunt u terecht bij uw IT-systeembeheerder.

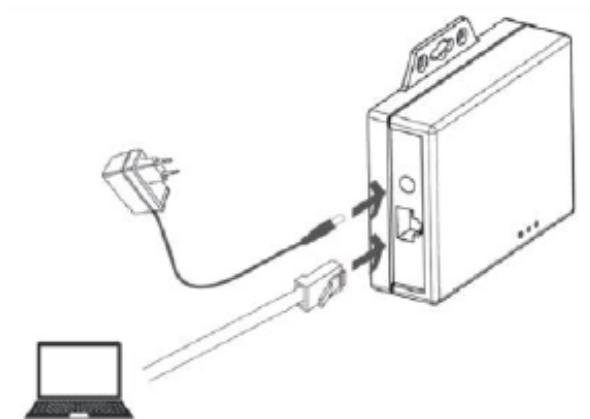
2.2 Inbedrijfstelling van een Xesar -netwerkadapter

- » Sluit de voeding (stroomadapter) aan op de Xesar-netwerkadapter.

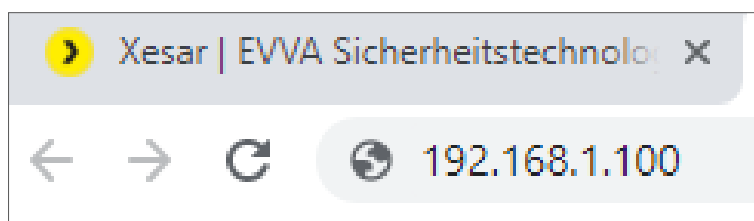
U kunt aan het knipperen van de groene status-led zien of de Xesar-netwerkadapter wordt voorzien van spanning.

- » Verbind de Xesar-netwerkadapter met de pc waarmee u de configuratie wilt uitvoeren.

Gebruik hiervoor een RJ45 LAN-kabel en let op de klik die u hoort bij het aansluiten van de kabel.



- » Roep de internetbrowser op uw pc op.
- » Vul in de adresregel van de browser het standaardadres van de Xesar-netwerkadapter in. Dit vindt u op de onderzijde van het apparaat en is standaard ingesteld op **192.168.1.100**.



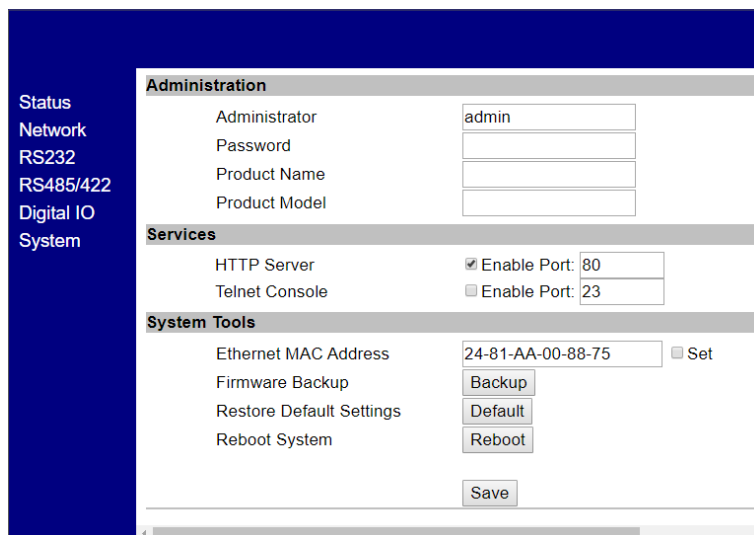
- ! Mocht de configuratiepagina niet opengaan, controleer dan de firewall-instelling van uw pc, de IP-instellingen en of de bekabeling van de Xesar-netwerkadapter correct is aangebracht.

U komt terecht op de systeempagina van de Xesar-netwerkadapter.

2.3 Statuspagina

- » Op de statuspagina stelt u voor de veiligheid een wachtwoord in. Dit is optioneel en niet absoluut nodig. De vooraf ingestelde beheerdersnaam voor het inloggen is "admin". Er is geen wachtwoord ingesteld.
- » De Product Name (naam van het apparaat) kan vrij worden geconfigureerd en heeft geen invloed op het functioneren van het apparaat.
- » Het Login password (wachtwoord) regelt wie toegang heeft tot de configuratiepagina van het apparaat.

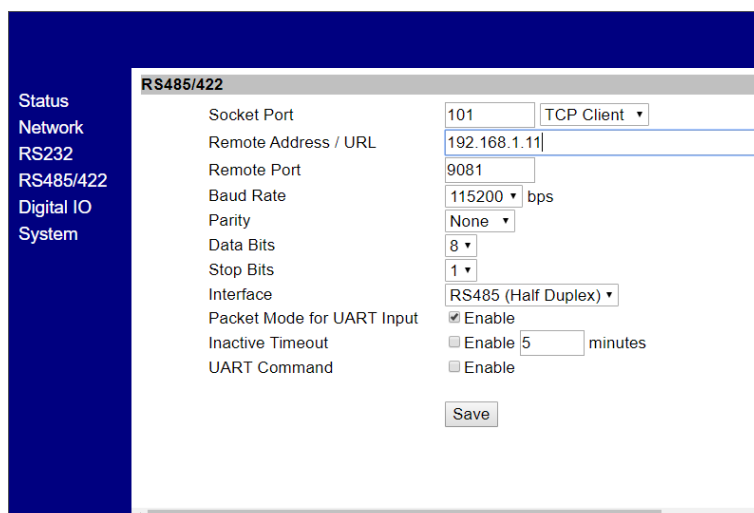
Standaard is geen wachtwoord ingesteld.



2.4 RS485/422

- » Voer in het veld "Remote Adress /URL" het IP-adres in van de pc of van de server waarop de Xesar-software is geïnstalleerd.

Deze is verantwoordelijk voor de communicatie tussen de Xesar-netwerkadap-ter en de Xesar-software. Het is belangrijk dat de Remote Port (standaard 9081) identiek is met de vermelding in de Xesar Installation Manager (OCH Port).



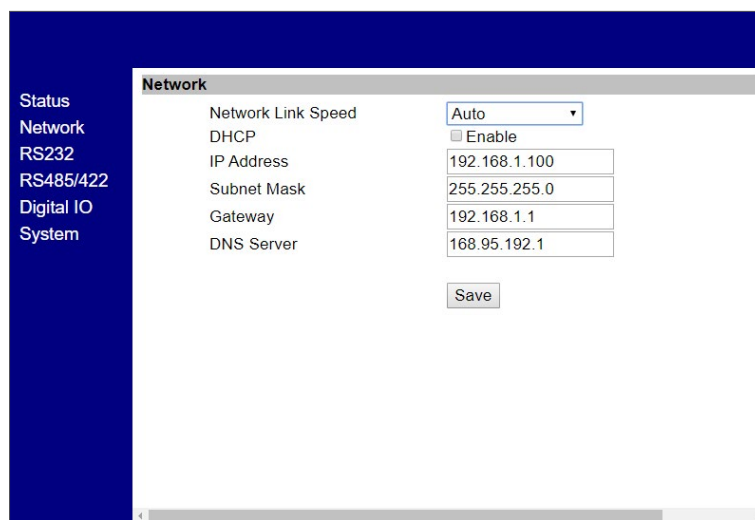
2.5 Network

- » Op de Network-pagina moeten de velden volgens de afbeelding hieronder worden ingevuld.

Onder IP address ziet u welk IP-adres de Xesar-netwerkadapter heeft.



Let op: als u dit adres verandert en daarna op Save klikt (of met de Enter-toets bevestigt), kan de netwerkadapter alleen nog via dit adres worden opgeroepen en geconfigureerd.

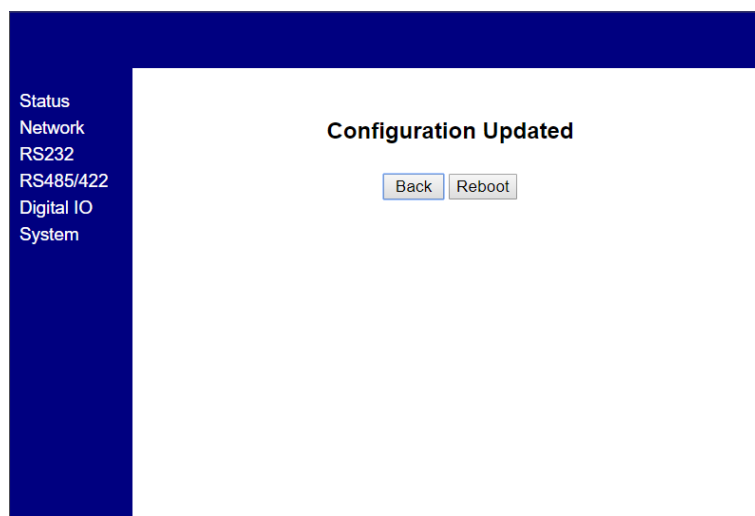


The screenshot shows the 'Network' configuration page. On the left is a navigation menu with the following items: Status, Network, RS232, RS485/422, Digital IO, and System. The 'Network' section is active. The main content area contains the following fields:

Network Link Speed	Auto
DHCP	<input type="checkbox"/> Enable
IP Address	192.168.1.100
Subnet Mask	255.255.255.0
Gateway	192.168.1.1
DNS Server	168.95.192.1

At the bottom of the configuration area is a 'Save' button.

- » Klik na het afronden van de parameterinstellingen op Save om de configuratie van de Xesar-netwerkadapter te voltooien.
- » Om de gegevens door te geven aan de Xesar-netwerkadapter drukt u op "Reboot".



The screenshot shows the 'Configuration Updated' confirmation page. On the left is the same navigation menu as in the previous screenshot. The main content area displays the text 'Configuration Updated' in bold. Below this text are two buttons: 'Back' and 'Reboot'.

» Koppel na het herstarten (rebooten) van de netwerkadapter de Xesar-netwerkadapter los van de configuratie-pc.

» Sluit de Xesar-netwerkadapter vervolgens aan op het Xesar-LAN-netwerk.

Bij de **maximaal 150** mogelijke Xesar-netwerkadapters binnen een systeem moet u ook max. 150 verschillende IP-adressen kiezen

» Controleer ook de netwerkinstelling van de pc en let op welke IP-adressen binnen uw netwerk beschikbaar zijn.

- De Subnet mask (het subnetmasker) bepaalt welk subnetwerk in gebruik is.
- De Remote Address/URL komt overeen met het IP-adres van de pc waarop de Xesar-software in gebruik is. Deze is verantwoordelijk voor de communicatie tussen de Xesar-netwerkadapter en de Xesar-software
Het is belangrijk dat de Remote Port (standaard 9081) identiek is met de vermelding in de Xesar Installation Manager (OCH Port).



De Remote-IP (pc) en het IP address (Xesar-netwerkadapter) zijn verschillend! Ze moeten zich in hetzelfde netwerk bevinden.

Configuratievoorbeeld:

IP address	192.168.1.100
Subnet mask	255.255.255.0
Device Name	Adapter1
Login password	passwordadapater1
Remote IP	192.168.1.11

2.6 Resetten van een netwerkadapter

Mocht u hebben vergeten welk wachtwoord u heeft ingesteld, of mocht de Xesar-netwerkadapter niet functioneren vanwege verkeerd ingevoerde gegevens, dan kunt u de Xesar-netwerkadapter terugzetten naar de fabrieksinstellingen (Reset).

» Sluit de voeding (netadapter) aan op de Xesar-netwerkadapter.

» Houd de Reset-knop minstens 5 seconden ingedrukt.

Het wachtwoord en de instellingen worden gereset naar de fabrieksinstellingen.

» Wanneer u bij een storing het resetten van de Xesar-netwerkadapter uitvoert, controleer dan vervolgens opnieuw de Parameter-instellingen.



Controleer hierbij in het bijzonder de Socket mode (TCP Client), Baudrate (115200) en Port (9081 = OCH Port in de Installation Manager)!

RS485/422	
Socket Port	101 TCP Client ▾
Remote Address / URL	192.168.1.11
Remote Port	9081
Baud Rate	115200 ▾ bps

www.evva.com