

Xesar








Mise en service de l'adaptateur Ethernet | Expert EX9132CST

Sommaire

1	DESCRIPTION DES SIGNES ET SYMBOLES	3
2	MISE EN SERVICE DE L'ADAPTATEUR RESEAU EXPERT EX9132CST POUR LE LECTEUR MURAL XESAR EN LIGNE.....	4
2.1	Configuration du PC	4
2.2	Mise en service d'un adaptateur réseau	6
2.2.1	Page de configuration.....	7
2.2.2	RS485/422	8
2.2.3	Network	8
2.2.4	Réinitialisation d'un adaptateur réseau.....	10
3	LISTE DES FIGURES	11

1 Description des signes et symboles

Les signes et symboles suivants sont utilisés dans le manuel du système pour assurer une présentation plus claire :

Symbole	Signification
	Avertissement. Risque de dommage matériel, si les mesures de précaution correspondantes ne sont pas respectées
	Avis et informations supplémentaires
	Conseils et recommandations
	À éviter ou messages d'erreurs
	Options
	Liens
	Étape dans les instructions opératoires

2 Mise en service de l'adaptateur réseau EXPERT EX9132CST pour le lecteur mural Xesar en ligne



Avant de débiter la configuration de l'adaptateur réseau, vérifiez si le modèle que vous souhaitez utiliser correspond bien à celui de la notice d'instructions de mise en service.

Autres notices d'instructions de mise en service d'adaptateurs réseau :



Espace de téléchargement du site Web EVVA Xesar

Si vous avez des questions ou si vous souhaitez de plus amples informations, nous vous prions de vous adresser au bureau technique d'EVVA.

2.1 Configuration du PC

Pour configurer l'adaptateur réseau Xesar, vous pouvez utiliser un ordinateur de votre choix, qui peut aussi être le PC d'exploitation du logiciel Xesar.

Configurez préalablement les paramètres de votre adaptateur réseau du PC avant de débiter la mise en service de l'adaptateur réseau Xesar. Sous Windows 7 ou Windows 10, vous trouverez par exemple ces paramétrages sous Centre réseau et partage > Modifier les paramètres de la carte.

- » Ouvrez la fenêtre Propriétés (clic droit sur la connexion LAN)

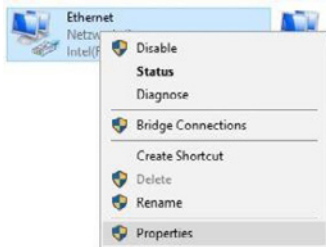


Figure 1 : Paramètres de l'adaptateur - Windows



Veillez noter que d'autres connexions réseau actives (Wi-Fi, etc.) peuvent perturber la communication avec l'adaptateur réseau Xesar. Désactivez celles-ci, si nécessaire.

- Sélectionnez dans la fenêtre le protocole Internet version 4 (TCP/IPv4) ❶ et cliquez sur Propriétés ❷.

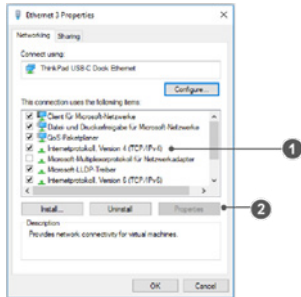


Figure 2 : Connexion LAN - Windows

- Configurez l'adresse IP et le masque de sous-réseau du PC 1 que vous utilisez pour effectuer la configuration de l'adaptateur Ethernet. Utilisez à cet effet les adresses suivantes :

Adresse IP : 192.168.1.xxx (1-254)

Masque de sous-réseau : 255.255.255.0

Serveur DNS : -

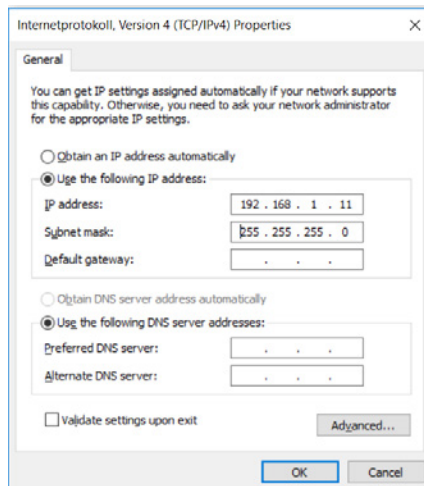


Figure 3 : Adresse IP (PC) – Windows



Pour éviter un conflit d'adresses IP, faites attention à **NE PAS** utiliser l'adresse IP préconfigurée de l'adaptateur réseau Xesar (**192.168.1.100**).

(Aucune connexion ne peut être établie en cas de conflit d'adresses IP.)



Si vous rencontrez des problèmes pour la configuration du réseau, nous vous prions de contacter votre administrateur système.

2.2 Mise en service d'un adaptateur réseau Xesar

- » Connectez l'adaptateur secteur à l'adaptateur réseau Xesar.

Si l'adaptateur réseau Xesar est correctement alimenté en courant, le voyant LED d'état vert clignote.

- » Connectez l'adaptateur réseau Xesar au PC destiné à la configuration.

Utilisez pour cela un câble LAN RJ45 et veillez à ce que le câble soit connecté correctement, ce qu'on reconnaît par un clic d'enclenchement.

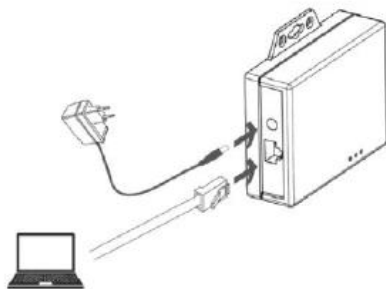


Figure 4 : Adaptateur réseau Xesar – Connexions

- » Ouvrez le navigateur Internet sur votre ordinateur.

- » Entrez l'adresse standard de l'adaptateur réseau Xesar dans la barre d'adresse de votre navigateur. Celle-ci se trouve sur la partie inférieure de l'appareil et correspond par défaut à **192.168.1.100**.

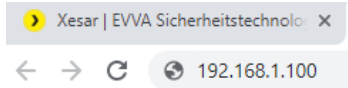


Figure 5 : Adaptateur réseau Xesar - Adresse IP (updater)



Si vous n'arrivez pas à ouvrir la page de configuration, contrôlez le paramétrage du pare-feu de votre PC, les paramètres IP et le câblage de l'adaptateur réseau Xesar.

Vous accédez à la page système de l'adaptateur réseau Xesar.

2.2.1 Page de configuration

- » Pour des raisons de sécurité, nous vous recommandons de définir un mot de passe sur la page de configuration. Celui-ci est optionnel et n'est pas impérativement nécessaire. Le nom d'administrateur attribué par défaut pour la connexion est « admin ». Aucun mot de passe n'est défini par défaut.
- » Le champ correspondant à Product Name (nom de l'appareil) peut être configuré librement car il n'a aucune influence sur la fonction de l'appareil.
- » L'entrée d'un mot de passe de connexion (Login password) sécurise l'accès à la page de configuration de l'appareil.

Aucun mot de passe n'est défini par défaut.

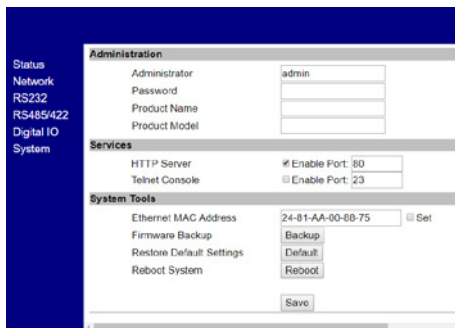


Figure 6 : Adaptateur réseau Xesar – Connexion

2.2.2 RS485/422

- » Entrez dans le champ « Remote Adresse /URL » l'adresse IP du PC ou du serveur, sur lequel est installé le logiciel Xesar.

Celle-ci est décisive pour la communication entre l'adaptateur réseau Xesar et le logiciel Xesar. Il est important que le « Remote Port » (9081 par défaut) soit identique à celui qui est indiqué dans l'installation-Manager Xesar (port OCH).

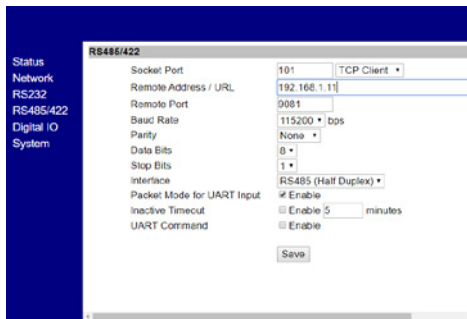


Figure 7 : Adaptateur réseau Xesar - RS485/422

2.2.3 Network

- » Les champs de la page Network doivent être remplis tels qu'ils sont représentés ci-dessous.

Le champ correspondant à IP address (adresse IP) définit l'adresse IP de l'adaptateur réseau Xesar



Remarque : Notez bien que si vous modifiez cette adresse et que vous cliquez sur **Save** (ou si vous confirmez en appuyant sur la touche ENTRÉE), l'adaptateur réseau pourra uniquement être appelé et configuré via cette adresse.

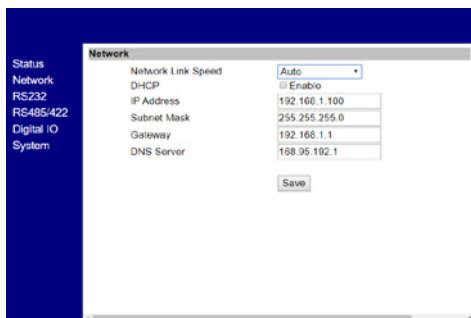


Figure 8 : Adaptateur réseau Xesar – Network

- » Après avoir effectué le paramétrage, cliquez sur **Save**, pour clôturer la configuration de l'adaptateur réseau Xesar.
- » Pour transférer les données sur l'adaptateur Ethernet Xesar, appuyez sur « Reboot ».

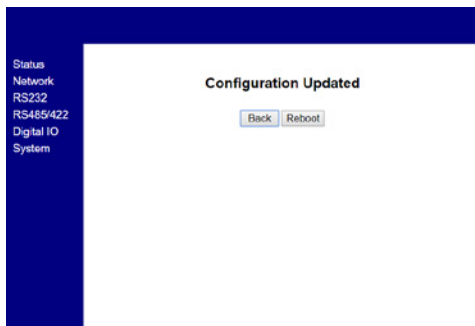


Figure 9 : Adaptateur réseau Xesar - Réglage des paramètres

- » Déconnectez l'adaptateur réseau Xesar du PC de configuration après son redémarrage. Connectez à présent l'adaptateur réseau Xesar au réseau LAN Xesar

Vous devez définir une adresse IP pour chaque adaptateur réseau Xesar de l'installation, c'est-à-dire **150** différentes adresses IP si vous utilisez le nombre maximal possible de **150** adaptateurs réseau par installation.

Contrôlez également le paramétrage réseau du PC et observez la plage d'adresses IP autorisée pour votre réseau.

- Le champ correspondant à Subnet mask (masque de sous-réseau) définit le sous-réseau utilisé.

- Le champ Remote Address /URL correspond à l'adresse IP de l'ordinateur d'exploitation du logiciel Xesar. Celle-ci est décisive pour la communication entre l'adaptateur réseau Xesar et le logiciel Xesar.
Il est important que le « Remote Port » (9081 par défaut) soit identique à celui qui est indiqué dans l'installation-Manager Xesar (port OCH).



L'adresse Remote-IP (PC) et l'adresse IP address (adaptateur réseau Xesar) sont différentes ! Elles doivent se trouver dans le même réseau.

Exemple de configuration :

IP address	192.168.1.100
Subnet mask	255.255.255.0
Device Name	Adapter1
Login password	passwordadapater1
Remote IP	192.168.1.11

2.2.4 Réinitialisation d'un adaptateur réseau

Si vous avez oublié votre mot de passe ou si l'adaptateur réseau Xesar ne fonctionne pas en raison d'entrées de données incorrectes, vous pouvez réinitialiser l'adaptateur réseau Xesar sur sa configuration d'usine (Reset).

- » Connectez l'adaptateur secteur à l'adaptateur réseau Xesar
- » Appuyez sur le bouton Reset pendant au moins 5 secondes.

Le mot de passe et les paramètres sont réinitialisés sur leurs valeurs par défaut.

- » Si vous effectuez une réinitialisation de l'adaptateur réseau suite à une erreur, nous vous prions de reconstrôler les **Parameter settings**



Contrôlez en particulier le **Socket mode** (TCP Client), la **Baud Rate (vitesse en bauds)** (115200) et le **Remote Port** (9081= port OCH dans l'Installation Manager) !

RS485/422

Socket Port	<input type="text" value="101"/>	TCP Client ▾
Remote Address / URL	<input type="text" value="192.168.1.11"/>	
Remote Port	<input type="text" value="9081"/>	
Baud Rate	<input type="text" value="115200"/>	bps

Figure 10 : Port

3 Liste des figures

<i>Figure 1 : Paramètres de l'adaptateur - Windows</i>	4
<i>Figure 2 : Connexion LAN - Windows</i>	5
<i>Figure 3 : Adresse IP (PC) - Windows</i>	5
<i>Figure 4 : Adaptateur réseau Xesar - Connexions</i>	6
<i>Figure 5 : Adaptateur réseau Xesar - Adresse IP (update)</i>	7
<i>Figure 6 : Adaptateur réseau Xesar - Connexion</i>	7
<i>Figure 7 : Adaptateur réseau Xesar - RS485/422</i>	8
<i>Figure 8 : Adaptateur réseau Xesar - Network</i>	9
<i>Figure 9 : Adaptateur réseau Xesar - Réglage des paramètres</i>	9
<i>Figure 10 : Port</i>	10

www.evva.com