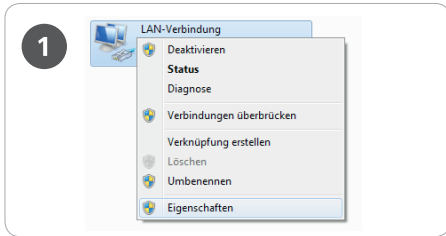


Xesar

Inbetriebnahme | Netzwerkadapter

PC-Konfiguration



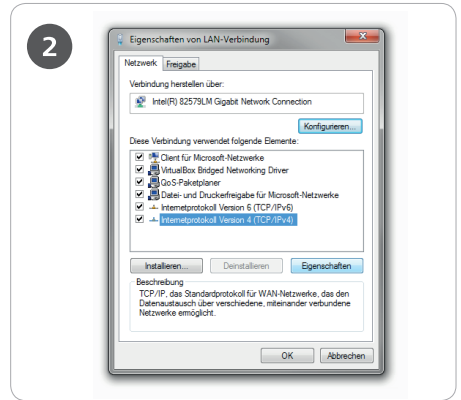
➤ Für die Konfiguration des Xesar-Netzwerkadapters können Sie einen Computer Ihrer Wahl benutzen, dies kann jedoch auch der PC sein, auf dem die Xesar-Software betrieben wird.

➤ Bitte konfigurieren Sie vorab die Einstellungen Ihres PC-Netzwerkadapters, bevor Sie mit der Inbetriebnahme des Xesar-Netzwerkadapters beginnen.

➤ Diese finden Sie z.B. bei Windows 7 unter **Netzwerk- & Freigabecenter > Adaptereinstellungen ändern**.

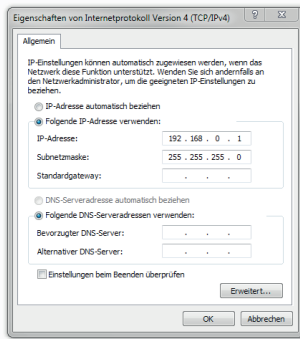
➤ Öffnen Sie das Eigenschaften-Fenster (Rechtsklick auf die LAN-Verbindung)

Achtung: Bitte beachten Sie, dass zusätzlich aktive Netzwerkverbindungen (WLAN, etc.) die Kommunikation mit dem Xesar-Netzwerkadapter stören können - schalten Sie diese gegebenenfalls ab.



Wählen Sie im Fenster das **Internetprotokoll Version 4 (TCP/IPv4)** und klicken Sie auf **Eigenschaften**

3



› Konfigurieren Sie nun die **IP-Adresse** und die **Subnetzmaske** des PCs, mit dem Sie die Konfiguration vornehmen.

› Verwenden Sie dafür:

IP-Adresse: **192.168.0.xxx** (1-254)

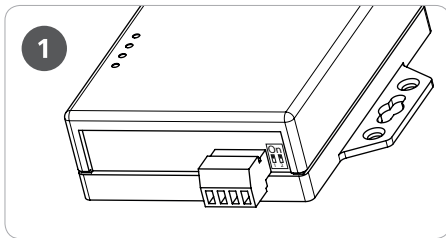
Subnetzmaske: **255.255.255.0**

DNS-Server: -

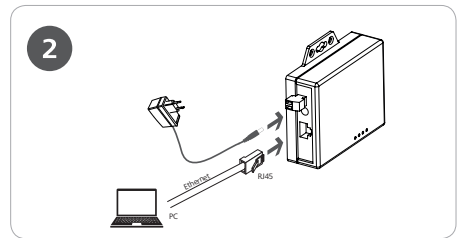
Achten Sie darauf, **nicht** die voreingestellte IP-Adresse des Xesar-Netzwerkadapters (192.168.0.100) zu verwenden, da ansonsten ein IP-Adressenkonflikt entsteht und keine Verbindung aufgebaut werden kann.

Sollten Sie Schwierigkeiten mit dem Einrichten der Netzwerkeinstellungen haben, wenden Sie sich bitte an Ihren Systemadministrator.

Inbetriebnahme

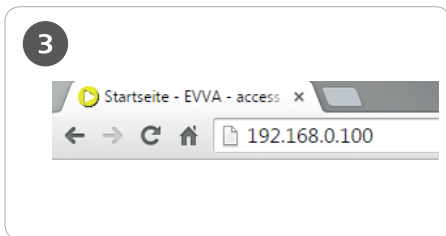


Überprüfen Sie die Jumperstellung des Xesar-Netzwerkadapters. Beide Jumper sollten auf OFF (Position unten) stehen.



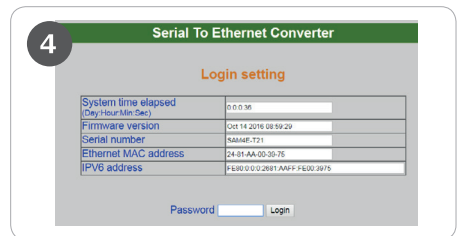
- › Verbinden Sie das Netzgerät mit dem Xesar-Netzwerkadapter.
- › Sie erkennen an der grünen blinkenden Status-LED, ob der Xesar-Netzwerkadapter mit Strom versorgt wird.
- › Verbinden Sie als Nächstes den Xesar-Netzwerkadapter mit dem Configurations-PC.

Verwenden Sie dazu ein RJ45 LAN-Kabel und achten Sie auf das akustische Klicken, das durch die Einrastung entsteht.



- › Öffnen Sie nun den Internet-Browser Ihres Rechners.
- › Geben Sie in der Adressleiste des Browsers die Standard-Adresse des Xesar-Netzwerkadapters ein – diese finden Sie auf der Unterseite des Geräts und ist standardmäßig auf **192.168.0.100** gesetzt.

Hinweis: Sollte sich die Konfigurationsseite nicht öffnen, kontrollieren Sie bitte die Firewall Einstellung des PCs, die IP-Einstellungen und die korrekte Verkabelung des Xesar-Netzwerkadapters.



Sie gelangen zur Login-Seite des Xesar-Netzwerkadapters – Klicken Sie auf **Login**, eine Passwordeingabe ist nicht erforderlich.

5

Parameter setting

IP address	192.168.0.100
Subnet mask	255.255.255.0
Gateway IP	0.0.0.0
Link Modes	Auto detect ▾
DHCP Client	Disable ▾
Auto Reset (No data input)	600 (1 ~ 255 Minute)
Device Name	EX9133C-RS485
Login password	
Serial I/O Port 1 0	
Local port,Socket mode	104 TCP Server ▾
Remote IP,Port (TCP Client/UDP)	<input type="text"/> 0
Interface	RS232 ▾
Baudrate	9600 ▾
Parity,Data bit,Stop bit	None ▾ 8 ▾ 1 ▾
Force off-line time (No data input)	600 (1 ~ 255 Minute)
Packet collect time	Tx 0 Rx 0 (mSec)
Serial I/O Port 2 0	
Local port,Socket mode	100 TCP Client ▾
Remote IP,Port (TCP Client/UDP)	192.168.100.1 9081
Interface	RS485 ▾
Baudrate	115200 ▾
Parity,Data bit,Stop bit	None ▾ 8 ▾ 1 ▾
Force off-line time (No data input)	0 (1 ~ 255 Minute)
Packet collect time	Tx 0 Rx 1 (mSec)
Digital I/O Port 1 0	
Local port,Socket mode	102 TCP Server ▾
Remote IP,Port (TCP Client/UDP)	<input type="text"/> 0
I/O Direction(1 ~ 8)	00000000 (0:Output, 1:Input)
I/O Data(1 ~ 8)	01111011
Record Last Status	Disable ▾
Force off-line time (No data input)	600 (1 ~ 255 Minute)
Digital I/O Port 2 0	
Local port,Socket mode	103 TCP Server ▾
Remote IP,Port (TCP Client/UDP)	<input type="text"/> 1
I/O Direction(1 ~ 8)	11111111 (0:Output, 1:Input)
I/O Data(1 ~ 8)	11111111
Record Last Status	Disable ▾
Force off-line time (No data input)	600 (1 ~ 255 Minute)

› Die **IP address** (IP-Adresse) definiert die IP-Adresse des Xesar-Netzwerkadapters. Bitte beachten Sie, wenn Sie diese Adresse ändern und auf **Update** klicken (oder mittels der ENTER-Taste bestätigen), kann der Netzwerkadapter nur noch über diese Adresse aufgerufen und konfiguriert werden.

Bei den bis zu 14 in einer Anlage möglichen Xesar-Netzwerkadaptern müssen Sie bis zu 14 verschiedene IP-Adressen wählen. Kontrollieren Sie dabei auch die Netzwerkeinstellung des PCs und beachten Sie den gültigen IP-Adressbereich ihres Netzwerks.

› Die **Subnet mask** (Subnetzmaske) definiert das verwendete Subnetz.

› Der **Device Name** (Gerätename) kann frei konfiguriert werden hat jedoch keinen Einfluss auf die Funktion des Gerätes.

› Das **Login password** (Login Passwort) schränkt den Zugang zur Konfigurationsseite des Gerätes ein. Standardmäßig ist kein Passwort vergeben.

› Die **Remote IP** entspricht der IP-Adresse des Rechners, auf dem die Xesar-Software betrieben wird und ist für die Kommunikation zwischen dem Xesar-Netzwerkadapter und der Xesar-Software verantwortlich.

„**Achtung:** Die Nummer „100“ darf bei „Local port, Socket mode“ nur einmal verwendet werden!“

Hinweis: Die **Remote-IP** (PC) und **IP address** (Xesar-Netzwerkadapter) müssen unterschiedlich sein!

Sie befinden sich nun auf der Konfigurationsseite des Xesar-Netzwerkadapters. Die weißen Felder sollen – wie in der Maske abgebildet – ausgefüllt sein. Die gelb markierten Felder sind wie folgt zu konfigurieren:

Beispielkonfiguration:

IP address	192.168.100.101
Subnet mask	255.255.255.0
Device Name	Updater1
Login password	passwordupdater1
Remote IP	192.168.100.1

Klicken Sie nach Abschluss der Parametrierung auf **Update** um die Konfiguration des Xesar-Netzwerkadapters abzuschließen. Eine detailliertere Beschreibung zur Installation und Konfiguration finden Sie in unserem Xesar-Systemhandbuch unter Kapitel **Inbetriebnahme des Xesar-Netzwerkadapters**.

Reset eines Netzwerkadapters:

Sollten Sie im Fehlerfall einen Reset des Netzwerkadapters durchführen, kontrollieren Sie anschließend erneut die Parameter settings. Überprüfen Sie dabei speziell den Socket mode (TCP Client), Baudrate (115200) und Port (9081)!

Local port,Socket mode	100	TCP Client ▾
Remote IP,Port (TCP Client/UDP)	192.168.100.1	9081
Interface	RS485 ▾	
Baudrate	115200 ▾	

www.evva.com